



Vigne

Edition **Charentes**

Bulletin disponible sur bsv.na.chambagri.fr et sur le site de la DRAAF draaf.nouvelle-aquitaine.agriculture.gouv.fr/Bulletin-de-sante-du-vegetal

Recevez le Bulletin de votre choix **GRATUITEMENT** en cliquant sur [Formulaire d'abonnement au BSV](#)

Consultez les [événements agro-écologiques](#) près de chez vous !

N°04
26/04/2022



Animateur filière

Magdalena GIRARD
Chambre d'agriculture de la
Charente-Maritime
magdalena.girard@charente-maritime.chambagri.fr

Directeur de publication

Luc SERVANT
Président de la Chambre
Régionale Nouvelle-Aquitaine
Boulevard des Arcades
87060 LIMOGES Cedex 2
accueil@na.chambagri.fr

Supervision

DRAAF
Service Régional
de l'Alimentation
Nouvelle-Aquitaine
22 Rue des Pénitents Blancs
87000 LIMOGES
Site de Bordeaux

Reproduction intégrale
de ce bulletin autorisée.
Reproduction partielle autorisée
avec la mention « extrait du
bulletin de santé du végétal
Nouvelle-Aquitaine Vigne /
Edition Charentes
N°01 du 24/03/2020 »



Ce qu'il faut retenir

Phénologie

- Stade moyen (Ugni blanc) : pointe verte, BBCH09

Œufs d'hiver de mildiou

- Maturité atteinte pour Cognac et Saintes au laboratoire

Mildiou

- Aucune contamination épidémique annoncée

Black rot

- Aucune contamination prévue

Oïdium

- Stade de sensibilité non atteint

Tordeuses

- Début du vol de Cochylis et d'Eudémis

Le bulletin de cette semaine est réalisé à partir des données d'observations du réseau de parcelles, complétées par des données « tour de plaine ».

La qualité des données du BSV dépend, en grande partie, de la qualité et de la taille du réseau d'observations du vignoble Charentais. Participez, vous aussi, tout au long de la saison à l'amélioration du réseau d'observations du BSV en multipliant vos signalements (maladies, ravageurs, événements climatiques...) sur le site [Web Alerte Vigne](#).

Phénologie

En moyenne, l'Ugni blanc est au stade 5 (pointe verte, BBCH09). Les bourgeons les plus avancés sont au stade 12 (5/6 feuilles étalées). Actuellement le taux de bourgeons « débourrés » est de 57%.



Stade 05 – pointe verte

Climatologie

→ De la semaine passée

Températures

Les températures moyennes de la semaine passée ont baissé. Elles atteignent 12°C, contre 14.1°C la semaine précédente.

Pluies

Au cours de la semaine dernière, la moyenne hebdomadaire des précipitations sur l'ensemble du vignoble est de 27 mm. Le zonage montre les résultats suivants : Sud 32 mm, Littoral 32 mm, Cœur 32 mm, Iles 8 mm, Nord 13 mm, Est 43 mm et Ouest 25 mm.

→ Prévisions météo

Les prévisions météo annoncent un temps sec et des températures élevées en journée.

Maladies

→ Mildiou

Maturation des œufs d'hiver

Au laboratoire, les œufs de mildiou sont mûrs (germination en 24h en labo) sur les échantillons des sites de Saintes et Cognac. La maturité n'est pas atteinte pour le moment pour les échantillons de Barret.

D'après le modèle, la maturité des œufs responsables des contaminations **pré-épidémiques** a été atteinte.

Modélisation (source IFV)

Sur la semaine passée

Au cours de la semaine dernière, le modèle a calculé une augmentation du risque potentiel sauf dans l'ouest du vignoble et sur les îles. Le risque potentiel est fort à l'est, au sud et plus localement sur le reste du vignoble.

Des contaminations pré-épidémiques ont été calculées sur l'ensemble du territoire. Le modèle a également calculé des contaminations épidémiques atypiques éparses dans le vignoble. Elles se matérialisent sur le terrain par des contaminations sporadiques et locales. Le nombre d'organes contaminés est très faible.

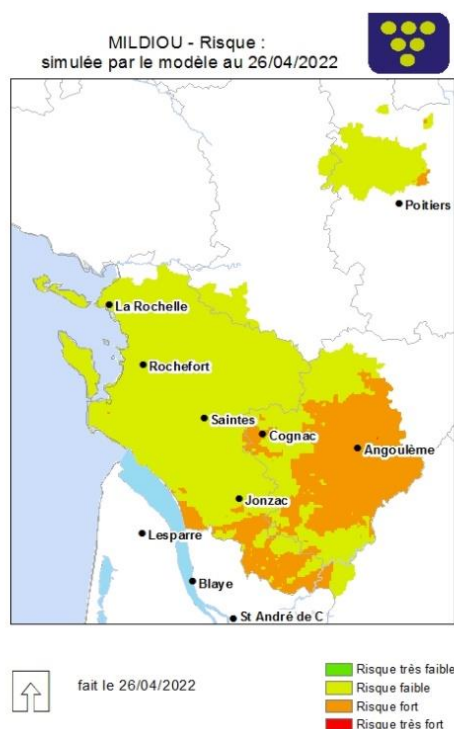
Dans les trois jours à venir

Du 26/04 au 29/04, la prévision météorologique la plus probable annonce un cumul de pluie de 0.6 mm. L'hypothèse la plus humide annonce un cumul de pluie de 6 mm. Les températures minimales et maximales devraient augmenter au cours de la semaine pour passer respectivement de 6°C à 13°C et de 20°C à 24°C.

La situation de risque potentiel décrite ci-dessus sera également celle de ces prochains jours.

Dans les secteurs avec un risque potentiel fort, la production des œufs responsables des contaminations épidémiques devrait débuter cette semaine. Elle s'accroîtra dans le cas de l'hypothèse la plus pluvieuse et chaude.

Dans le cas de l'hypothèse la plus probable, les conditions sèches prévues ne permettent pas de calculer les premières contaminations épidémiques. Des contaminations épidémiques pourraient avoir lieu en cas de pluie plus significative, elles pourraient se généraliser dans le cas d'un cumul de pluie supérieur à 40 mm.



Evaluation du risque :

Contaminations pré-épidémiques sans gravité enregistrées au vignoble. Pas de contaminations épidémiques prévues en absence de pluies.



▲ **Risque en augmentation, mais pas de contaminations épidémiques dans les conditions météo actuelles**

📖 Consultez la fiche « [mildiou](#) » du Guide de l'Observateur

→ Black rot

Modélisation

Sur la semaine passée

Au cours de la semaine dernière, le risque potentiel a baissé dans le vignoble. A ce jour, il est majoritairement fort.

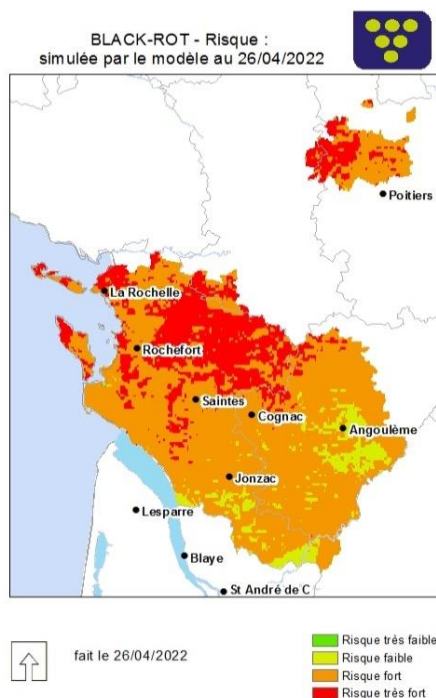
Le modèle a calculé des contaminations épidémiques sur l'ensemble du vignoble.

Dans les trois jours à venir

Le modèle calcule le maintien d'un risque potentiel fort dans le vignoble.

Dans le cas de l'hypothèse la plus probable, les conditions sèches prévues ne permettent pas de nouvelles

contaminations épidémiques. Des contaminations épidémiques seront possibles dans le vignoble dès les prochaines pluies.



Evaluation du risque :

Le risque potentiel de contaminations est fort, mais pas de précipitations prévues.



Risque faible en absence de pluie



Risque fort en cas de précipitations et en présence d'inoculum

📖 Consultez la fiche « [black rot](#) » du Guide de l'Observateur

→ Oïdium

Sur la semaine passée

Au cours de la semaine dernière, le risque potentiel est resté fort sauf dans l'est du vignoble où il est passé de fort à faible.

Le modèle a calculé des contaminations épidémiques très localement dans le vignoble. Le nombre d'organes contaminés est très faible.

Dans les trois jours à venir

La situation de risque potentiel décrite ci-dessus sera celle de ces prochains jours. Dans le cas de l'hypothèse la plus probable, les conditions météorologiques prévues ne permettent pas de nouvelles contaminations épidémiques.

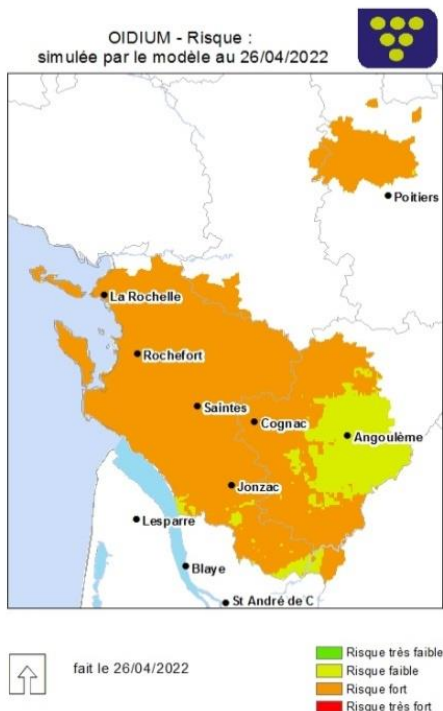
📖 Consultez la fiche « [oïdium](#) » du Guide de l'Observateur

Evaluation du risque :

Le risque de contaminations est très faible et le stade de sensibilité n'est pas atteint.



Risque épidémique très faible



→ Excoriose

Observations

C'est le moment de procéder aux observations excoriose. N'oubliez pas de les saisir sous Epicure dans la page « maladies du bois ».

Seuil indicatif de risque (rappel)

Le seuil indicatif de risque est de 20 % des rameaux laissés à la taille contaminés par l'excoriose.

Au-delà de ce seuil, la maladie peut avoir des conséquences sur le vignoble. Il faudra raisonner en fonction de l'historique parcellaire, de la sensibilité des cépages et des conditions climatiques au cours de la période de sensibilité.

Evaluation du risque :

Au vu des conditions sèches, pas de risque actuellement.



 Consultez la fiche « [excoriose](#) » du Guide de l'Observateur

Les conditions actuelles et à venir ne sont pas favorables aux contaminations et à l'activité des champignons. Tant que ces conditions se maintiennent il n'est pas utile d'intervenir. Le prochain bulletin fera le point sur l'évolution du risque.

Ravageurs

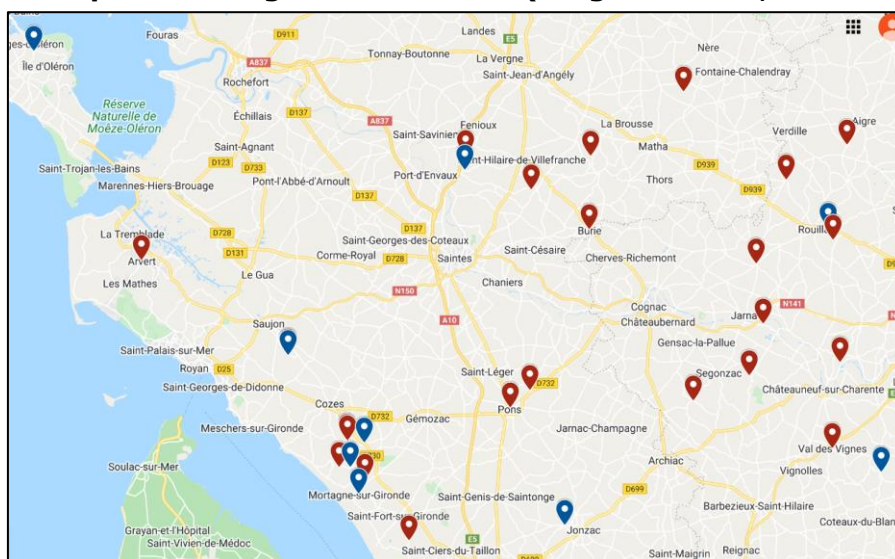
→ Tordeuses

Deux espèces de tordeuses de la grappe sont présentes dans le vignoble charentais, la Cochylis et l'Eudémis.

La Cochylis occupait historiquement un territoire assez important, notamment en Charente-Maritime. Actuellement elle se cantonne principalement aux secteurs de Rouillac, Champagne Vigny, Annepont, Mortagne sur Gironde, Epargnes, Chenac, Saint-Germain-de Lusignan et L'Île d'Oléron. Elle apprécie les lieux humides et chauds.

L'Eudémis est une espèce plus ou moins fortement présente sur certains secteurs, notamment le littoral, l'est, centre et au nord du vignoble. Elle est surtout piégée sur les secteurs de Saint Dizant du Gua, Mortagne sur Gironde, Bougneau, Pons, Saujon, Burie, Ecoyeux, Arvert, Authon Ebéon, Annepont, Les Touches de Périgny, Epargnes, Mons, Sigogne, Rouillac, Anville, Juillac Le Coq, Mainxe, Saint Preuil, Saint Simeux, Jurignac. Elle préfère les lieux secs et chauds.

Carte de captures enregistrées en 2021 (rouge Eudémis, bleu Cochylis)



Observations

Un début de vol de Cochylis est observé sur quelques communes de Charente-Maritime : Mortagne sur Gironde, Champagnac, Montendre et Le Chay.

Quelques Eudémis sont capturés sur les communes d'Ars en Ré, Sigogne et Juillac Le Coq.

Installez rapidement vos pièges, les vols de tordeuses sont en train de s'enclencher.

 Consultez la fiche technique << [vers de la grappe](#) >>.



© INRA

Papillon d'Eudémis



© INRA

Papillon de Cochylis

Le Mémo de l'Observateur

A faire :

- **Observations débourrement**
- **Comptages excoriose et saisie sous Epicure** (rubrique « maladies du bois – viroses »)
- **Relevés des pièges sexuels**
- **Mise en place des pièges chromatiques à partir de la semaine 18**

Vous retrouverez tous les protocoles et tutoriels des suivis BSV en [cliquant ici](#)

Les structures partenaires dans la réalisation des observations nécessaires à l'élaboration du Bulletin de santé du végétal Nouvelle-Aquitaine - Vigne / Edition Charentes sont les suivantes : les Chambres d'Agriculture de la Charente et de la Charente Maritime, la Coopérative Agricole d'Achats en Commun et d'Approvisionnement (Île d'Oléron), la Coopérative Agricole de la Région de Cognac, la Coopérative Agricole Terre Atlantique, le Groupe Coopératif Océalia, la Coopérative Agricole du canton de Matha, la Coopérative des Vignerons de l'Île de Ré, Vitivista, le Groupe Isidore, les Ets Fortet-Dufaud, les Ets Soufflet Agriculture, les Ets Landreau et Fils, les Ets Piveteau, les Ets Niort Agricole, les Ets Etourneauud, Phloème Conseil, la FDCETA, la FREDON Nouvelle Aquitaine, l'Institut Français de la Vigne et du Vin, la Station Viticole du BNIC et les Établissements d'enseignement agricole de Saintes, Jonzac, Barbezieux et l'Oisellerie.

Ce bulletin est produit à partir d'observations ponctuelles réalisées sur un réseau de parcelles. S'il donne une tendance de la situation sanitaire régionale, celle-ci ne peut pas être transposée telle quelle à chacune des parcelles. La Chambre Régionale d'Agriculture Nouvelle-Aquitaine dégage donc toute responsabilité quant aux décisions prises par les agriculteurs pour la protection de leurs cultures. Celle-ci se décide sur la base des observations que chacun réalise sur ses parcelles et s'appuie le cas échéant sur les préconisations issues de bulletins techniques (la traçabilité des observations est nécessaire).

" Action du plan Ecophyto piloté par les ministères en charge de l'agriculture, de l'écologie, de la santé et de la recherche, avec l'appui technique et financier de l'Office français de la Biodiversité ".