



Vigne

N°13
28/06/2022



Animateur filière

Magdalena GIRARD
Chambre d'agriculture de la
Charente-Maritime
magdalena.girard@charente-
maritime.chambagri.fr

Directeur de publication

Luc SERVANT
Président de la Chambre
Régionale Nouvelle-Aquitaine
Boulevard des Arcades
87060 LIMOGES Cedex 2
accueil@na.chambagri.fr

Supervision

DRAAF
Service Régional
de l'Alimentation
Nouvelle-Aquitaine
22 Rue des Pénitents Blancs
87000 LIMOGES
Site de Bordeaux

Reproduction intégrale
de ce bulletin autorisée.

Reproduction partielle autorisée
avec la mention « extrait du
bulletin de santé du végétal
Nouvelle-Aquitaine Vigne /
Edition Charentes
N°13 du 28/06/2022 »



Bulletin disponible sur bsv.na.chambagri.fr et sur le site de la DRAAF
draaf.nouvelle-aquitaine.agriculture.gouv.fr/Bulletin-de-sante-du-vegetal

Recevez le Bulletin de votre choix **GRATUITEMENT**
en cliquant sur [Formulaire d'abonnement au BSV](#)

Consultez les **événements agro-écologiques** près de chez vous !

Ce qu'il faut retenir

Phénologie

- **Stade moyen (Ugni blanc) : 31 baies à taille de pois, BBCH 75.**

Mildiou

- **Risque en forte progression.**

Black rot

- **Risque stable, toujours très fort.**

Oïdium

- **Risque toujours en baisse.**

Tordeuses

- **Poursuite de piégeages de Cochylis.**

Cicadelle vertes

- **Diminution de vols.**

Le bulletin de cette semaine est réalisé à partir des données d'observations du réseau de parcelles, complétées par des données « tour de plaine ».

La qualité des données du BSV dépend, en grande partie, de la qualité et de la taille du réseau d'observations du vignoble Charentais. Participez, vous aussi, tout au long de la saison à l'amélioration du réseau d'observations du BSV en multipliant vos signalements (maladies, ravageurs, événements climatiques...) sur le site [Web Alerte Vigne](#).

Phénologie

Le stade moyen calculé est de 31, baies à taille de pois. Les baies grossissent et les grappes pendent. Certaines grappes commencent à se fermer.

Les rameaux ont une croissance réduite (+9.4 cm en 1 semaine), pour une longueur moyenne d'environ 155 cm. Le nombre de feuilles moyen par rameau est de 20.1, avec 1.3 feuilles étalées supplémentaires en une semaine. Certains apex commencent à se dessécher.

Les données observées sont identiques à celles de 2020 à la même période.



Stade 31 – taille de pois

Climatologie

→ De la semaine passée

Températures

Les températures moyennes de la semaine passée ont nettement baissé. Elles atteignent 17,9°C en moyenne, contre 25°C la semaine précédente.

Pluies

Au cours de la semaine dernière, la moyenne hebdomadaire des précipitations sur l'ensemble du vignoble est de 70 mm. Le zonage montre les résultats suivants : Sud 53 mm ; Littoral 101 mm ; Cœur 70 mm ; Îles 46 mm ; Nord 74 mm ; Est 63 mm et Ouest 86 mm.

→ Prévisions météo

Les prévisions météo annoncent des températures modérées et quelques faibles pluies possibles.

3

Maladies

→ Mildiou

Observations

Le mildiou a très peu évolué depuis la semaine dernière. Nous l'observons sur feuilles sur 31 témoins non traités sur 46, sur ces témoins il est présent sur 22,7 % ceps avec une intensité de 1,67 % sur feuilles. Sur 7 d'entre eux, il est également présent sur grappes à moins de 5 % de fréquence. Le mildiou a progressé principalement sur les témoins de Châteaubernard, Châteauneuf, La Couronne, Pons, Saintes, St Dizant du Gua et Givrezac. Sur les parcelles de référence 6 sur 15 sont touchées par le mildiou sur 2,5 % des ceps.



Toutes premières taches de mildiou pour le TNT de Chérac

(Crédit photo L. Caillaud – CA17)

Modélisation (source IFV)

Sur la semaine passée

Au cours de la semaine dernière, les conditions ont été favorables au mildiou. Le risque potentiel est actuellement très fort sur l'ensemble du vignoble.

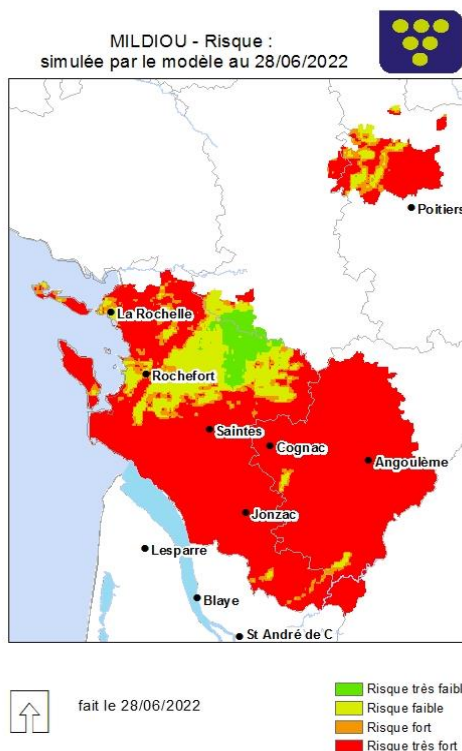
Le modèle a calculé des contaminations épidémiques sur l'ensemble du vignoble. D'après le modèle, le nombre hebdomadaire d'organes contaminés a été fort.

Dans les trois jours à venir

La prévision météorologique la plus probable annonce un cumul de pluie de 4 mm. L'hypothèse humide annonce un cumul de pluie de 37 mm. L'hypothèse la plus sèche annonce un cumul de pluie de 0,5 mm. Les températures seront de 8-12°C pour les minimales et 20-24°C pour les maximales.

Dans les trois prochains jours, le risque potentiel va rester très fort.

De nouvelles contaminations épidémiques sont calculées à partir d'un épisode pluvieux de 2 mm. Dans ce cas, le nombre d'organes contaminés pourrait être fort.



Evaluation du risque : Contaminations épidémiques généralisées.



Risque en forte progression, très fort

📖 Consultez la fiche « [mildiou](#) » du Guide de l'Observateur

→ Black rot

Observations

8 témoins sur les 30 touchés par le black rot ont des symptômes plus importants cette semaine, il s'agit de La Frédière, La Couronne, Montlis, Pons, St Même les Carrières, St Dizant du Gua, St Germain de Lusignan et Vallet-Montendre. En moyenne 17 % des ceps sont atteints sur ces témoins. 4 parcelles de référence sur 15 montrent également des symptômes.



Black rot, Merlot non traité, Ste Marie de Ré
(Crédit photo J. Poulard – UNIRE)

Modélisation

Sur la semaine passée

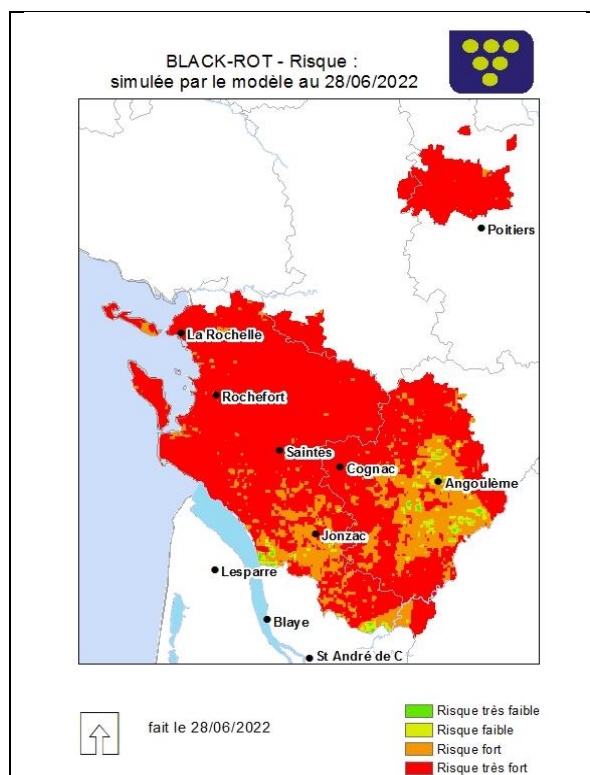
Au cours de la semaine dernière, le risque potentiel est resté majoritairement très fort. Néanmoins, une baisse locale du risque potentiel a été observée sur les secteurs Littoral, Sud et Est du vignoble.

Le modèle a calculé des contaminations épidémiques sur l'ensemble du vignoble de Cognac. D'après le modèle, le nombre hebdomadaire d'organes contaminés a été fort.

Dans les trois jours à venir

Dans les trois jours à venir, le risque potentiel va poursuivre sa baisse sur les secteurs Littoral, Sud et Est. Il va rester majoritairement très fort sur les autres secteurs.

Des nouvelles contaminations épidémiques sont calculées à partir d'un épisode pluvieux de 2 mm. Dans ce cas, le nombre d'organes contaminés devrait être faible.



Evaluation du risque :

Risque en légère baisse mais contaminations importantes toujours prévues.



Risque fort à très fort

📖 Consultez la fiche « [black rot](#) » du Guide de l'Observateur

→ Oïdium

Observations

L'oïdium a lui aussi peu évolué sur le terrain. 14 témoins non traités sur 46 sont concernés avec 25,5 % des pieds touchés en moyenne à 1,69 % d'intensité sur feuilles. Sur les parcelles traitées 4 sur 15 sont à 3,75 % des ceps touchés par la maladie. Les témoins de Chérac, Juillac le Coq et St Même les Carrières sont touchés de manière régulière.



Oïdium sur feuilles et grappe, TNT de Chérac
(Crédit photo L. Caillaud – CA17)

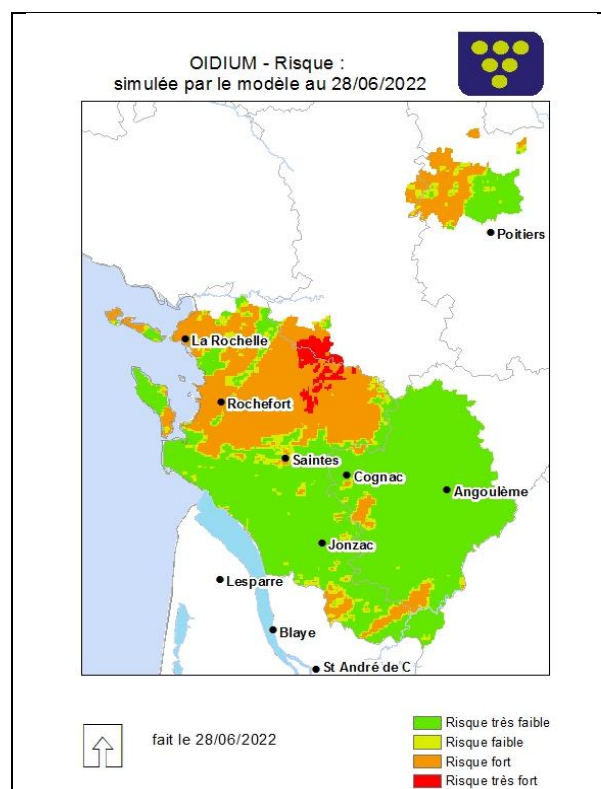
Modélisation

Sur la semaine passée

Au cours de la semaine dernière, les conditions climatiques ont été défavorables à l'oïdium. Le risque potentiel a baissé et est actuellement très faible sur la majorité du vignoble. Le modèle a calculé des contaminations épidémiques localement dans le vignoble. Le nombre d'organes contaminés a été très faible.

Dans les trois jours à venir

Dans les trois prochains jours, le risque potentiel va se maintenir à un niveau très faible. Dans le cas de l'hypothèse la plus probable, des nouvelles contaminations épidémiques sont calculées. Le nombre d'organes contaminés devrait être très faible.



Evaluation du risque :

Risque toujours en baisse. Sensibilité des grappes en diminution.



Méthodes alternatives :

- Limitez la vigueur des vignes,
- Privilégiez les modes de conduite favorisant l'aération de la vigne : palissage soigné, bonne répartition des grappes, pas de superposition des lattes.

Consultez la fiche « [oïdium](#) » du Guide de l'Observateur



Méthodes alternatives. Des produits de biocontrôle existent : Les produits de biocontrôle sont listés dans la dernière note de l'IFV consultable en cliquant sur ce lien : [liste des produits de biocontrôle](#).

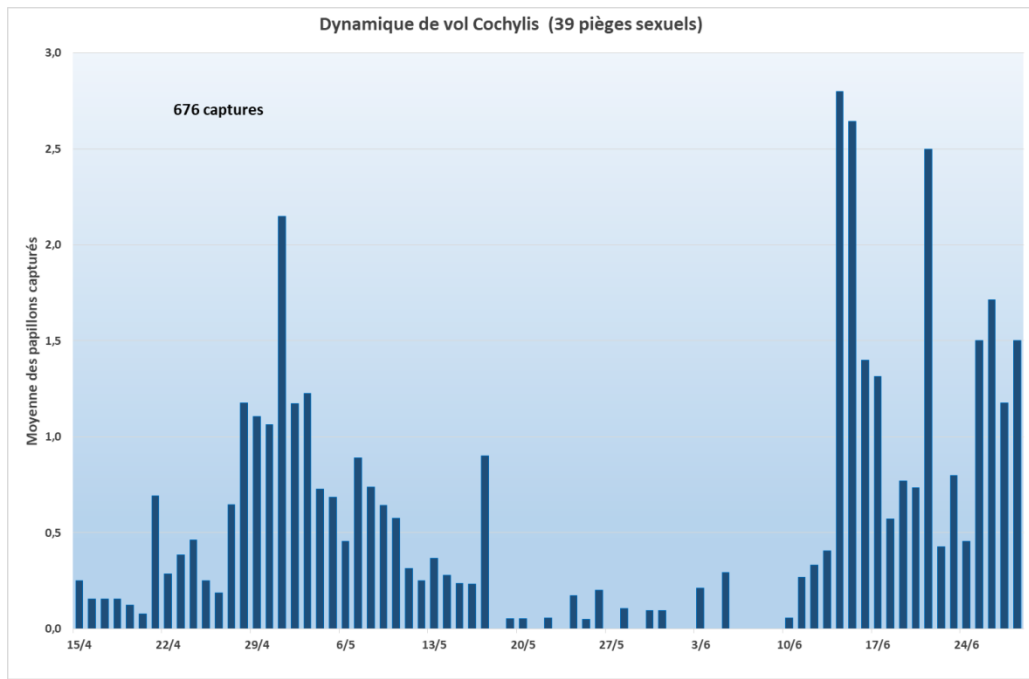
Ravageurs

→ Tordeuses

Suivi des vols

Le vol de *Cochylis* de deuxième génération se poursuit sur les communes d'Annepont, Mortagne-sur-Gironde et Saint-Georges-d'Oléron. A Saint-Germain-de-Lusignan, les captures sont particulièrement significatives.

La deuxième génération d'*Eudemis* démarre timidement sur les communes d'Ecoveux, Mortagne-sur-Gironde Saint-Hillaire-de-Villefranche. Les conditions pluvieuses de la semaine dernière n'ont pas été favorables à l'activité des papillons.

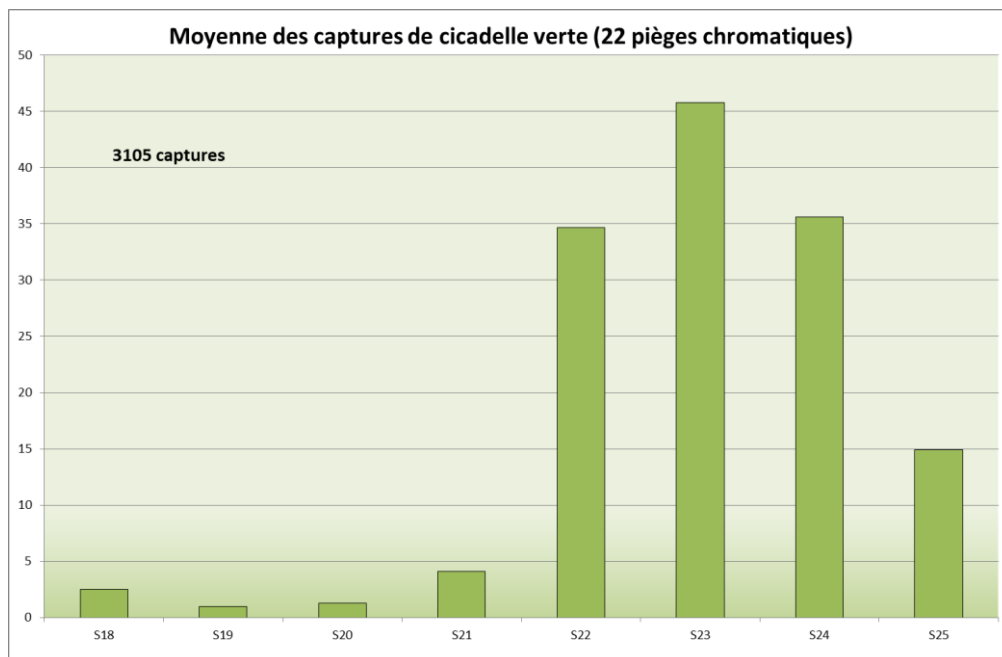


📖 Consultez la fiche technique « [vers de la grappe](#) ».

→ Cicadelles vertes

Observations

Les populations piégées de cicadelles vertes sont importantes sur les communes d'Ambleville et Guimps. Ailleurs, elles sont en diminution.



Méthodes alternatives

De nombreux insectes peuvent vous aider à lutter contre les cicadelles vertes : les chrysopes, les punaises, les araignées... L'enherbement et la présence de haies favorisent le développement des auxiliaires.

📖 Consultez la fiche technique « [cicadelle verte](#) ».

→ Acariose

Des symptômes d'acariose sont observés dans les jeunes vignes sur le secteur de Malaville.



Symptômes d'acariose sur jeune vigne, Malaville
(Crédit photo F.Joseph – Ets Niort Agricole)

Le Mémo de l'Observateur

A faire :

- **Observations phénologie et croissance. Observations mildiou / oïdium / black rot.**
- **Relevés des pièges sexuels.**
- **Relevés des pièges chromatiques cicadelles vertes.**
- **Comptage de larves de cicadelles à partir de la semaine prochaine**

Vous retrouverez tous les protocoles et tutoriels des suivis BSV en [cliquant ici](#)

Les structures partenaires dans la réalisation des observations nécessaires à l'élaboration du Bulletin de santé du végétal Nouvelle-Aquitaine - Vigne / Edition Charentes sont les suivantes : les Chambres d'Agriculture de la Charente et de la Charente Maritime, la Coopérative Agricole d'Achats en Commun et d'Approvisionnement (Île d'Oléron), la Coopérative Agricole de la Région de Cognac, la Coopérative Agricole Terre Atlantique, le Groupe Coopératif Océalia, la Coopérative Agricole du canton de Matha, la Coopérative des Vignerons de l'Île de Ré, Vitivista, le Groupe Isidore, les Ets Fortet-Dufaud, les Ets Soufflet Agriculture, les Ets Landreau et Fils, les Ets Piveteau, les Ets Niort Agricole, les Ets Etourneauud, Phloème Conseil, la FDCETA, la FREDON Nouvelle Aquitaine, l'Institut Français de la Vigne et du Vin, la Station Viticole du BNIC et les Établissements d'enseignement agricole de Saintes, Jonzac, Barbezieux et l'Oisellerie.

Ce bulletin est produit à partir d'observations ponctuelles réalisées sur un réseau de parcelles. S'il donne une tendance de la situation sanitaire régionale, celle-ci ne peut pas être transposée telle quelle à chacune des parcelles. La Chambre Régionale d'Agriculture Nouvelle-Aquitaine dégage donc toute responsabilité quant aux décisions prises par les agriculteurs pour la protection de leurs cultures. Celle-ci se décide sur la base des observations que chacun réalise sur ses parcelles et s'appuie le cas échéant sur les préconisations issues de bulletins techniques (la traçabilité des observations est nécessaire).

" Action du plan Ecophyto piloté par les ministères en charge de l'agriculture, de l'écologie, de la santé et de la recherche, avec l'appui technique et financier de l'Office français de la Biodiversité ".