



Bulletin disponible sur bsv.na.chambagri.fr et sur le site de la DRAAF draaf.nouvelle-aquitaine.agriculture.gouv.fr/Bulletin-de-sante-du-vegetal

Recevez le Bulletin de votre choix **GRATUITEMENT** en cliquant sur [Formulaire d'abonnement au BSV](#)

Consultez les **événements agro-écologiques** près de chez vous !

N°15
12/07/2022



Animateur filière

Magdalena GIRARD
Chambre d'agriculture de la
Charente-Maritime
magdalena.girard@charente-maritime.chambagri.fr

Directeur de publication

Luc SERVANT
Président de la Chambre
Régionale Nouvelle-Aquitaine
Boulevard des Arcades
87060 LIMOGES Cedex 2
accueil@na.chambagri.fr

Supervision

DRAAF
Service Régional
de l'Alimentation
Nouvelle-Aquitaine
22 Rue des Pénitents Blancs
87000 LIMOGES

Site de Bordeaux

Ce qu'il faut retenir

Phénologie

- **Stade moyen (Ugni blanc) : 33 fermeture de la grappe, BBCH 78**

Mildiou/Black rot

- **Risque très faible en absence de pluie.**
- **Sortie de symptômes sur grappes.**

Oïdium

- **Risque toujours en baisse, très faible. Fin de sensibilité des grappes.**

Tordeuses

- **Poursuite des vols de Cochylys et d'Eudémis**

Cicadelles vertes

- **Présence des larves en augmentation**

Reproduction intégrale
de ce bulletin autorisée.

Reproduction partielle autorisée
avec la mention « extrait du
bulletin de santé du végétal
Nouvelle-Aquitaine Vigne / Edition
Charentes
N°15 du 12/07/2022 »

Le bulletin de cette semaine est réalisé à partir des données d'observations du réseau de parcelles, complétées par des données « tour de plaine ».

La qualité des données du BSV dépend, en grande partie, de la qualité et de la taille du réseau d'observations du vignoble Charentais. Participez, vous aussi, tout au long de la saison à l'amélioration du réseau d'observations du BSV en multipliant vos signalements (maladies, ravageurs, événements climatiques...) sur le site [Web Alerte Vigne](#).



Phénologie

La phénologie/croissance a été observée sur 41 parcelles d'Ugni blanc, le stade moyen calculé est de 33 'fermeture de la grappe'.

La plupart des rameaux ne poussent plus, leurs apex sèchent. Néanmoins, certains poursuivent une croissance normale. Ainsi la longueur moyenne des rameaux est de 166.7 cm, avec un allongement de 4.2 cm en 1 semaine.

Le nombre de feuilles moyen par rameau est de 22.5, avec 1.2 feuille étalée supplémentaire en une semaine.

Les données observées sont toujours identiques à celles de 2020 à la même période et sont en avance d'environ 1 semaine par rapport à la moyenne décennale.



Stade 33 – fermeture de la grappe

Climatologie

→ De la semaine passée

Températures

Les températures moyennes de la semaine passée ont fortement augmenté. Elles atteignent 22.6°C en moyenne, contre 17.5°C la semaine précédente.

Pluies

Au cours de la semaine dernière, aucune précipitation n'a été enregistrée.

→ Prévisions météo

Les prévisions météo annoncent des températures très élevées et un temps sec.

Maladies



Taches fraîches de mildiou sur jeunes feuilles, TNT d'Arthenac

(Crédit photo B. Montigaud – VITIVISTA)



Rot brun, TNT de La Couronne

(Crédit photo L. Morin Blut – CA16)

→ Mildiou

Observations

A ce jour, 6 témoins non traités sur 46 ne présentent toujours pas de symptômes de mildiou. Sur les témoins touchés le pourcentage des ceps atteints va de 2 à 100%. 16 témoins ont toujours leurs grappes indemnes. On note une progression du mildiou sur grappes sur de nombreux témoins (St Dizant du Gua, Sigogne, St Même les Carrières, Saintes, Rouillac, Rouffignac, Pons, Nercillac, Bréville, Burie, Châteauneuf, Chérac, Floirac, Foussignac, Guimps, La Couronne). De nouvelles taches sporulées sont encore observées dans certains secteurs, mais les nouvelles taches sont globalement rares et les anciennes taches sont majoritairement sèches.

8 parcelles de référence traitées sur 22 présentent des symptômes sur feuilles et seulement 2 parcelles sur grappes, à la hauteur de 6% des grappes touchées à moins de 1% d'intensité.

Modélisation (source IFV)

Sur la semaine passée

Au cours de la semaine dernière, le risque potentiel est resté très fort.

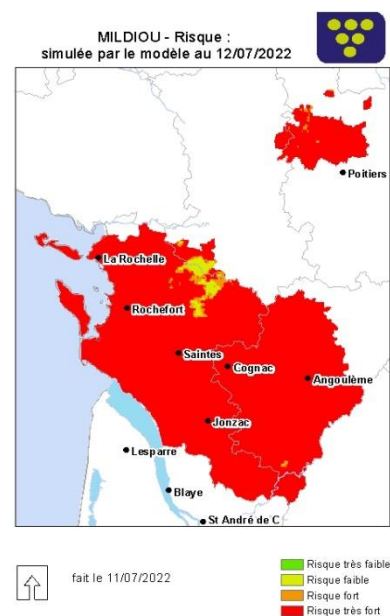
Le modèle n'a pas calculé de contaminations épidémiques dans le vignoble compte tenu des conditions sèches enregistrées.

Dans les trois jours à venir

Les trois hypothèses météorologiques prévoient une absence de pluie. Les températures vont être de 17-20°C pour les minimales et 36-40°C pour les maximales.

Dans les trois jours à venir, le risque potentiel va rester majoritairement très fort. La présence d'un risque potentiel très fort sur l'ensemble du vignoble indique une situation très favorable aux contaminations primaires et aux repiquages mais seulement si des pluies sont annoncées dans les jours à venir.

Avec l'absence de pluie annoncée entre le 12/07 et le 15/07, le modèle ne calcule pas de nouvelles contaminations épidémiques.



Evaluation du risque :

Risque théorique toujours très fort, mais pas de contaminations en absence de pluie.



Risque de contaminations très faible

Cas particulier des parcelles très fortement grêlées

On observe depuis quelques jours une importante sortie de jeunes feuilles, particulièrement sensibles, dans les parcelles très fortement grêlées. Si les conditions météo évoluent et deviennent favorables au mildiou, une vigilance particulière devra être accordée à ces parcelles.

Consultez la fiche « [mildiou](#) » du Guide de l'Observateur

→ Black rot

Observations

Au cours de la semaine passée nous avons pu observer une apparition et un développement du black rot sur grappes sur de nombreuses parcelles (Bouteville, Chadenac, Champagnac, Givrezac, La Couronne, Lonzac, Montils, Pons, Préguillac, Saint Brice, Saint Dizant du Gua, Saint Hilaire du Bois).

7 témoins non traités sur 46 n'ont pas de symptômes de black-rot. Pour les témoins où nous observons du black rot, 28 parcelles en présentent sur grappes, avec en moyenne 24% des grappes touchées avec une intensité de 3%. Les parcelles les plus touchées sont celles d'Ambleville, Juillac le Coq, Lonzac, Montils, Préguillac, Saint Même les Carrières, Segonzac, Siecq, Saint Dizant du Gua, Champagne-Vigny, Vignolles.

Souvent le black rot est observé sur grappes dans des parcelles où il était absent sur feuilles.

8 parcelles de référence traitées sur 22 présentent des symptômes sur feuilles et 5 sur grappes. Les symptômes sur grappes sont généralement de faible ampleur (entre 1% et 6% d'intensité).



Forte attaque de black rot sur grappe, TNT de La Couronne
(Crédit photo L. Morin Blut – CA16)

Modélisation

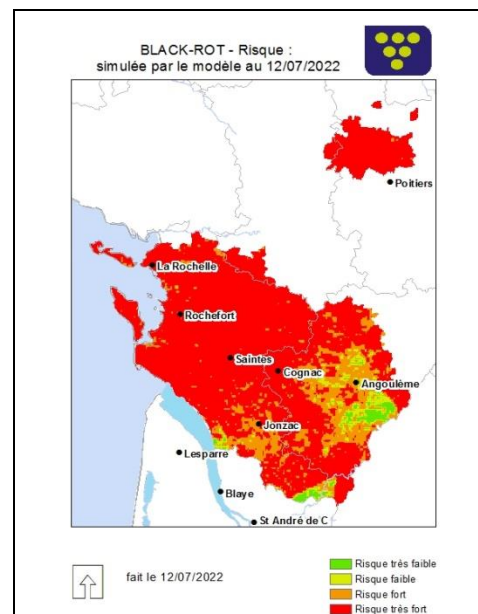
Sur la semaine passée

Au cours de la semaine dernière, le risque potentiel est resté majoritairement très fort. Seuls l'est du vignoble et l'extrême sud du vignoble ont conservé des zones délimitées avec un risque potentiel fort à très faible. Le modèle n'a pas calculé de contaminations épidémiques dans le vignoble compte tenu des conditions sèches enregistrées.

Dans les trois jours à venir

Dans les trois jours à venir, le risque potentiel va rester majoritairement très fort. La présence d'un risque potentiel très fort sur l'ensemble du vignoble indique une situation très favorable aux contaminations primaires et aux repiquages mais seulement si des pluies sont annoncées dans les jours à venir.

Avec l'absence de pluie annoncée entre le 12/07 et le 15/07, le modèle ne calcule pas de nouvelles contaminations épidémiques.



Evaluation du risque :

Risque stable, très fort. Pas de contaminations en absence de pluie.



Risque de contaminations très faible

📖 Consultez la fiche « [black rot](#) » du Guide de l'Observateur

→ Oïdium

Observations

20 témoins non traités sur 46 sont atteints par l'oïdium, avec entre 2 et 100% des ceps touchés. 7 témoins présentent des symptômes sur grappes, de 4% à 84% pour St Marie de Ré, avec une augmentation sur Chérac, Saint Mème les Carrières, Sainte Marie de Ré et Saint Dizant du Gua.

3 parcelles de référence sur 22 présentent des symptômes de faible ampleur sur feuilles (2 à 6% des ceps touchés).



Oïdium sur grappes, TNT de St Mème les Carrières, Chardonnay La Couarde
(Crédit photo L. Gourgourio - CA16, J. Poulard - UNIRE)

Modélisation

Sur la semaine passée

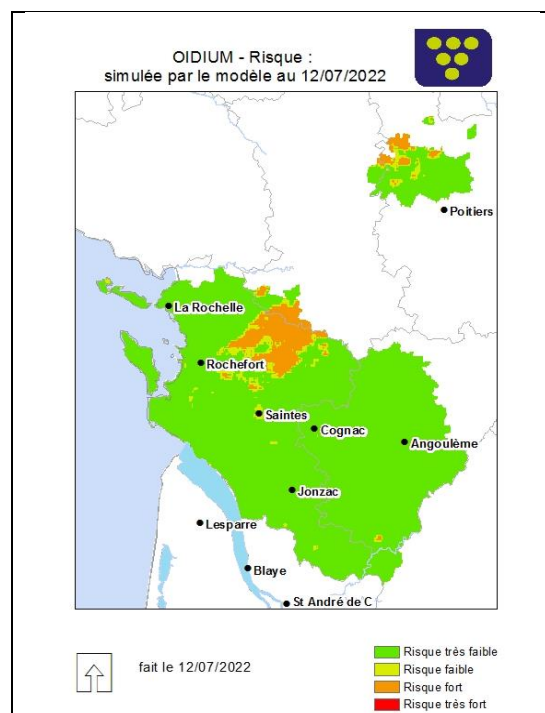
Au cours de la semaine dernière, le risque potentiel est resté très faible sur l'ensemble du vignoble.

Le modèle n'a pas calculé de contaminations épidémiques dans le vignoble compte tenu des conditions sèches enregistrées.

Dans les trois jours à venir

Dans les trois jours à venir, le risque potentiel va être majoritairement très faible dans le vignoble. Un risque potentiel très faible indique une situation très défavorable au développement de l'oïdium.

Avec les conditions très sèches annoncées entre le 12/07 et le 15/07, le modèle ne calcule pas de nouvelles contaminations épidémiques. Même dans le cas de conditions humides, les contaminations devraient rester très faibles.



Evaluation du risque :

Fin de sensibilité des grappes. Pas de contaminations prévues.



📖 Consultez la fiche « [oïdium](#) » du Guide de l'Observateur

Ravageurs

→ Tordeuses

Suivi des vols

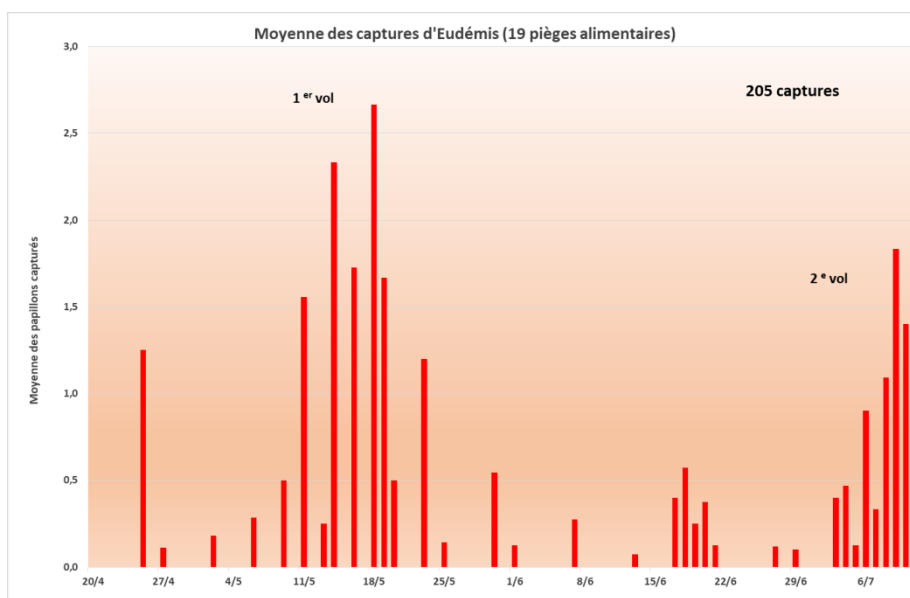
Le vol de deuxième génération de cochylys se poursuit sur les communes de Chatenet, Le Chay, Ecoyeux, Mortagne sur Gironde, Saint Germain de Lusignan et Rouillac.

Le vol de deuxième génération d'eudémis continue sur Ecoyeux, Mortagne sur Gironde. Il s'enclenche sur Mons, Arvert, Chatenet, Segonzac, Ambleville et Sigogne. Il est de faible intensité sauf sur le secteur de Segonzac.

La semaine dernière, les toutes premières pontes ont été observées sur Segonzac. A Mons, on signale les premières perforations (4 perforations pour 100 grappes).

Dès cette semaine, vous pouvez observer les pontes. Le seuil d'intervention est de 5 à 10 pontes pour 100 grappes, mais les fortes chaleurs vont en partie les dessécher.

Dans la semaine à venir, le modèle ACTIV, actuellement en expérimentation, prévoit une intensification du vol d'Eudémis. Les premiers œufs devraient être observés dans le vignoble.



📖 Consultez la fiche technique « [vers de la grappe](#) ».

→ Cicadelles vertes

Observations

Les populations d'adultes de cicadelles vertes sont en baisse sauf sur Lignières Sonneville. Le vol se termine. Le seuil de 100 larves pour 100 feuilles a été dépassé à Mortagne sur Gironde (102 larves).

Méthodes alternatives

De nombreux insectes peuvent vous aider à lutter contre les cicadelles vertes : les chrysopes, les punaises, les araignées... L'enherbement et la présence de haies favorisent le développement des auxiliaires.

📖 Consultez la fiche technique « [cicadelle verte](#) ».

Le Mémo de l'Observateur

A faire :

- **Observations phénologie et croissance.** *Même si les rameaux ne poussent plus, merci de poursuivre vos observations durant l'été, notamment sur les stades, afin que nous puissions observer le début de la véraison. N'hésitez pas à reprendre vos observations après vos congés, toujours dans le but d'avoir des observations sur la véraison.*
- **Observations mildiou / oïdium / black rot.**
- **Relevés des pièges sexuels.**
- **Relevés des pièges chromatiques cicadelles vertes.**
- **Comptages de larves de cicadelles vertes.**

Vous retrouverez tous les protocoles et tutoriels des suivis BSV en [cliquant ici](#)

Les structures partenaires dans la réalisation des observations nécessaires à l'élaboration du Bulletin de santé du végétal Nouvelle-Aquitaine - Vigne / Edition Charentes sont les suivantes : les Chambres d'Agriculture de la Charente et de la Charente Maritime, la Coopérative Agricole d'Achats en Commun et d'Approvisionnement (Île d'Oléron), la Coopérative Agricole de la Région de Cognac, la Coopérative Agricole Terre Atlantique, le Groupe Coopératif Océalia, la Coopérative Agricole du canton de Matha, la Coopérative des Vignerons de l'Île de Ré, Vitivista, le Groupe Isidore, les Ets Fortet-Dufaud, les Ets Soufflet Agriculture, les Ets Landreau et Fils, les Ets Piveteau, les Ets Niort Agricole, les Ets Etourneauud, Phloème Conseil, la FDCETA, la FREDON Nouvelle Aquitaine, l'Institut Français de la Vigne et du Vin, la Station Viticole du BNIC et les Établissements d'enseignement agricole de Saintes, Jonzac, Barbezieux et l'Oisellerie.

Ce bulletin est produit à partir d'observations ponctuelles réalisées sur un réseau de parcelles. S'il donne une tendance de la situation sanitaire régionale, celle-ci ne peut pas être transposée telle quelle à chacune des parcelles. La Chambre Régionale d'Agriculture Nouvelle-Aquitaine dégage donc toute responsabilité quant aux décisions prises par les agriculteurs pour la protection de leurs cultures. Celle-ci se décide sur la base des observations que chacun réalise sur ses parcelles et s'appuie le cas échéant sur les préconisations issues de bulletins techniques (la traçabilité des observations est nécessaire).

" Action du plan Ecophyto piloté par les ministères en charge de l'agriculture, de l'écologie, de la santé et de la recherche, avec l'appui technique et financier de l'Office français de la Biodiversité ".