



Vigne

Edition **Charentes**

Bulletin disponible sur bsv.na.chambagri.fr et sur le site de la DRAAF draaf.nouvelle-aquitaine.agriculture.gouv.fr/Bulletin-de-sante-du-vegetal

Recevez le Bulletin de votre choix **GRATUITEMENT** en cliquant sur [Formulaire d'abonnement au BSV](#)

Consultez les **événements agro-écologiques** près de chez vous !

N°16
19/07/2022



Animateur filière

Magdalena GIRARD
Chambre d'agriculture de la
Charente-Maritime
magdalena.girard@charente-maritime.chambagri.fr

Directeur de publication

Luc SERVANT
Président de la Chambre
Régionale Nouvelle-Aquitaine
Boulevard des Arcades
87060 LIMOGES Cedex 2
accueil@na.chambagri.fr

Supervision

DRAAF
Service Régional
de l'Alimentation
Nouvelle-Aquitaine
22 Rue des Pénitents Blancs
87000 LIMOGES
Site de Bordeaux

Reproduction intégrale
de ce bulletin autorisée.

Reproduction partielle autorisée
avec la mention « extrait du
bulletin de santé du végétal
Nouvelle-Aquitaine Vigne /
Edition Charentes
N°16 du 19/07/2022 »



Ce qu'il faut retenir

Phénologie

- **Stade moyen (Ugni blanc) : 33 fermeture de la grappe, BBCH 78.**

Mildiou/Black rot

- **Risque très fort en cas de pluie.**
- **Dessèchement des symptômes sur grappes.**

Oïdium

- **Risque très faible et localisé sur les parcelles à symptômes.**

Tordeuses

- **Fin de vol de Cochylis. Poursuite des vols d'Eudémis.**

Cicadelles vertes

- **Populations de larves globalement faibles.**

Flavescence dorée

- **3^{ème} traitement entre le 20 juillet et le 20 août.**

Le bulletin de cette semaine est réalisé à partir des données d'observations du réseau de parcelles, complétées par des données « tour de plaine ».

La qualité des données du BSV dépend, en grande partie, de la qualité et de la taille du réseau d'observations du vignoble Charentais. Participez, vous aussi, tout au long de la saison à l'amélioration du réseau d'observations du BSV en multipliant vos signalements (maladies, ravageurs, événements climatiques...) sur le site [Web Alerte Vigne](#).

Phénologie

La phénologie/croissance a été observée sur 39 parcelles d'Ugni blanc, le stade moyen calculé est de 33, les grappes ont atteint le stade fermeture et les baies grossissent. Les cépages précoces commencent à vérier.

Un petit nombre de rameaux continue de pousser, leur longueur moyenne est de 169.2 cm, avec un allongement de 3.1 cm en 1 semaine.

Le nombre de feuilles moyen par rameau est de 23, avec 0.5 feuille étalée supplémentaire en une semaine.

Les données observées sont toujours identiques à celles de 2020 à la même période et sont en avance d'environ 1 semaine par rapport à la moyenne décennale.

Localement, on observe des brûlures sur grappes, suite aux fortes chaleurs.



Stade 33 – fermeture de la grappe



Début véraison, merlot Ste Marie de Ré

Climatologie

→ De la semaine passée

Températures

Les températures moyennes de la semaine passée ont fortement augmenté. Elles étaient en moyenne de 19-21°C pour les minimales et 35-40°C pour les maximales, avec une moyenne de 26°C, contre 22.6°C la semaine précédente.

Pluies

Du 12/07 et le 18/07, la cartographie réalisée à partir des données Météo France montre une absence de pluie sur l'ensemble du territoire.

→ Prévisions météo

Les prévisions météo annoncent des températures moins élevées et quelques très faibles pluies possibles.

Maladies

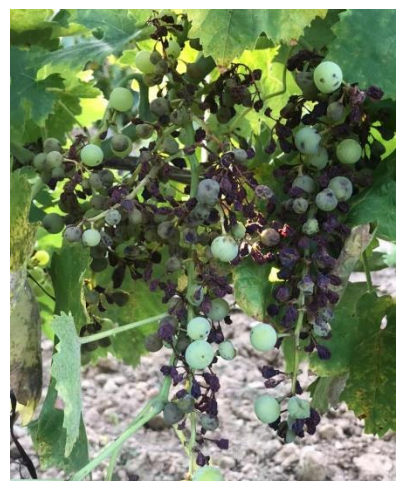
→ Mildiou

Observations

Localement, une évolution sur feuilles en mosaïque est observée et même des taches fraîches, suite aux rosées matinales. Mais, globalement, les taches sont sèches.

La maladie progresse faiblement sur grappes. Les symptômes se dessèchent progressivement. Ils ont atteint une intensité sur grappes supérieure à 20 % sur les parcelles de Rouillac, Pons, et Burie (1 TNT sur 2).

3 témoins non traités sur 40 ne présentent toujours pas de symptômes visibles.



Mildiou sur grappes en train de sécher, TNT de Givrezac
(Crédit photo L. Bizeau – CA17)

Modélisation (source IFV)

Sur la semaine passée

Au cours de la semaine dernière, le risque potentiel est resté très fort.

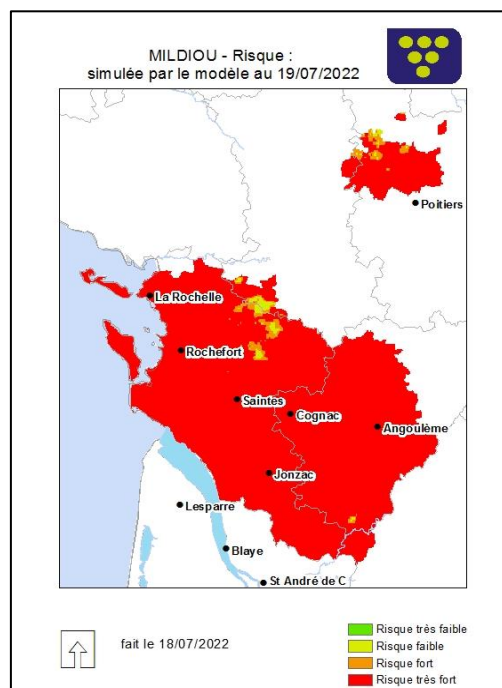
Le modèle n'a pas calculé de contaminations épidémiques dans le vignoble compte tenu des conditions sèches enregistrées.

Dans les trois jours à venir

L'hypothèse la plus probable annonce un cumul moyen de pluie de 1 mm pour l'ensemble du vignoble avec un risque d'orages dans la nuit du 19 juillet au 20 juillet. L'hypothèse la plus pessimiste annonce un cumul moyen de pluie de 10 mm. Les températures minimales vont rester stables entre 15 et 20°C. Les températures maximales vont avoisiner 25-28°C jusqu'à mercredi puis augmenter pour retrouver des valeurs de 32 à 34°C sur la fin de semaine.

Dans les trois jours à venir, le risque potentiel va rester majoritairement très fort. La présence d'un risque potentiel très fort sur l'ensemble du vignoble indique une situation très favorable aux contaminations primaires et aux repiquages mais seulement si des pluies sont annoncées dans les jours à venir.

Dans le cas de l'hypothèse la plus probable (1 mm), le modèle ne calcule pas de nouvelle contamination épidémique sauf dans le sud du vignoble où les pluies devraient dépasser 2 mm le 19/07. Dans le cas de l'hypothèse la plus pluvieuse (jusqu'à 13 mm), des contaminations épidémiques sont calculées sur l'ensemble du vignoble avec un nombre moyen d'organes contaminés fort.



Evaluation du risque :

Risque théorique toujours très fort, contaminations importantes uniquement en cas de précipitations.



▲ Risque de contaminations fort en cas de pluie, sinon inexistant

📖 Consultez la fiche « [mildiou](#) » du Guide de l'Observateur

→ Black rot

Observations

16 témoins non traités sur 40 présentent des symptômes de black rot sur grappes. Sur les témoins de Vignolles, Siecq, Segonzac, St Même les Carrières, Montils, Lonzac et Juillac le Coq la fréquence sur grappes est supérieure à 50 %.

L'évolution sur grappes est visible essentiellement sur Foussignac, Ambleville, Juillac le Coq, Berneuil et Sigogne.

Sur les parcelles de référence traitées du réseau, seule celle d'Eraville voit le black rot évoluer.

Modélisation

Sur la semaine passée

Au cours de la semaine dernière, le risque potentiel est resté majoritairement très fort. Seuls l'est et l'extrême sud du vignoble ont conservé des zones délimitées avec un risque potentiel fort à très faible.

Le modèle n'a pas calculé de contaminations épidémiques dans le vignoble compte tenu des conditions sèches enregistrées.



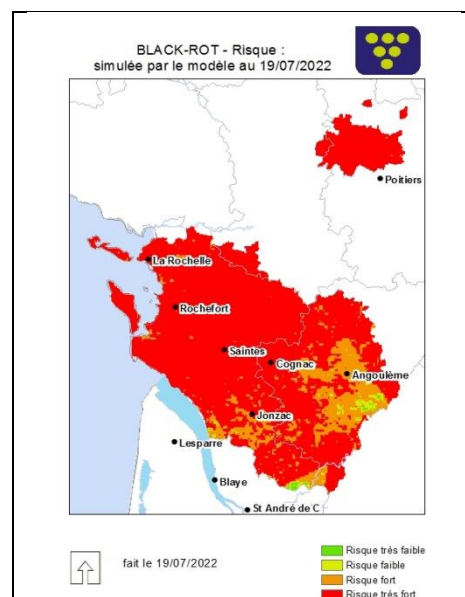
Black rot sur grappe, TNT d'Ambleville

(Crédit photo L. Gourgourio - CA16)

Dans les trois jours à venir

Dans les trois jours à venir, le risque potentiel va rester majoritairement très fort. La présence d'un risque potentiel très fort sur l'ensemble du vignoble indique une situation très favorable aux contaminations primaires et aux repiquages mais seulement si des pluies sont annoncées dans les jours à venir.

Dans le cas de l'hypothèse la plus probable (1 mm), le modèle ne calcule pas de nouvelles contaminations épidémiques sauf dans le sud du vignoble où les pluies devraient dépasser 2 mm le 19/07. Dans le cas de l'hypothèse la plus pluvieuse (jusqu'à 13 mm), des contaminations épidémiques sont calculées sur l'ensemble du vignoble avec un nombre moyen d'organes contaminés faible.



Evaluation du risque :
Risque stable, très fort. Contaminations faibles en cas de pluie.



Risque de contaminations uniquement en cas de pluie

📖 Consultez la fiche « [black rot](#) » du Guide de l'Observateur

→ Oïdium

Observations

Les témoins non traités de St Dizant du Gua, St Même les Carrières et, surtout, Juillac le Coq voient une progression des symptômes sur grappes. Pour les autres parcelles peu d'évolution que ce soit sur parcelles traitées ou non traitées.

Modélisation

Sur la semaine passée

Au cours de la semaine dernière, le risque potentiel est resté très faible sur l'ensemble du vignoble. Le modèle n'a pas calculé de contaminations épidémiques dans le vignoble, compte tenu des conditions sèches enregistrées.

Dans les trois jours à venir

Dans les trois jours à venir, les conditions climatiques vont être plus favorables à l'Oïdium et des zones de risque potentiel faible à fort vont commencer à apparaître très localement dans le vignoble. Un risque potentiel très faible indique une situation très défavorable à la croissance et à la germination de l'oïdium.

Dans le cas de l'hypothèse la plus probable (1 mm), le modèle ne calcule pas de nouvelles contaminations épidémiques sauf dans le sud du vignoble où les pluies devraient dépasser 2 mm le 19/07. Dans le cas de l'hypothèse la plus pluvieuse (jusqu'à 13 mm), des contaminations épidémiques sont calculées sur l'ensemble du vignoble avec un nombre moyen d'organes contaminés faible.

Evaluation du risque :
Risque théorique en légère hausse mais plus de contaminations possibles sur grappes sauf en présence de symptômes (développement de proche en proche).



Risque très faible

📖 Consultez la fiche « [oïdium](#) » du Guide de l'Observateur

Ravageurs

→ Tordeuses

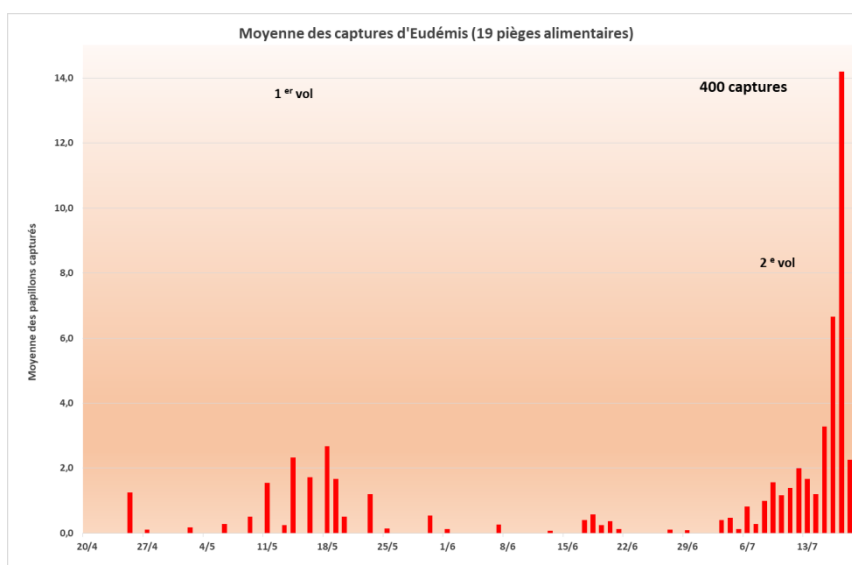
Suivi des vols

Le deuxième vol de *Cochylis* est terminé.

Le vol d'*Eudémis* se poursuit. Il s'intensifie sur les parcelles non confusées de Jurignac, Mons (17), Segonzac.

En ce début de semaine, les premières perforations ont été observées à Mons (2 perforations pour 100 grappes).

Au cours de la semaine dernière, le modèle ACTIV (*Eudémis*), actuellement en expérimentation, a calculé l'émergence de 20 % de la population de papillons, la ponte de 5 % des œufs et l'éclosion de 1 % des œufs. Dans la semaine à venir, le modèle prévoit l'émergence de 50 % de la population de papillons. **De nouveaux œufs et les premières perforations devraient être observés sur les secteurs sensibles du vignoble.**



Consultez la fiche technique << [vers de la grappe](#) >>.

→ Cicadelles vertes

Observations

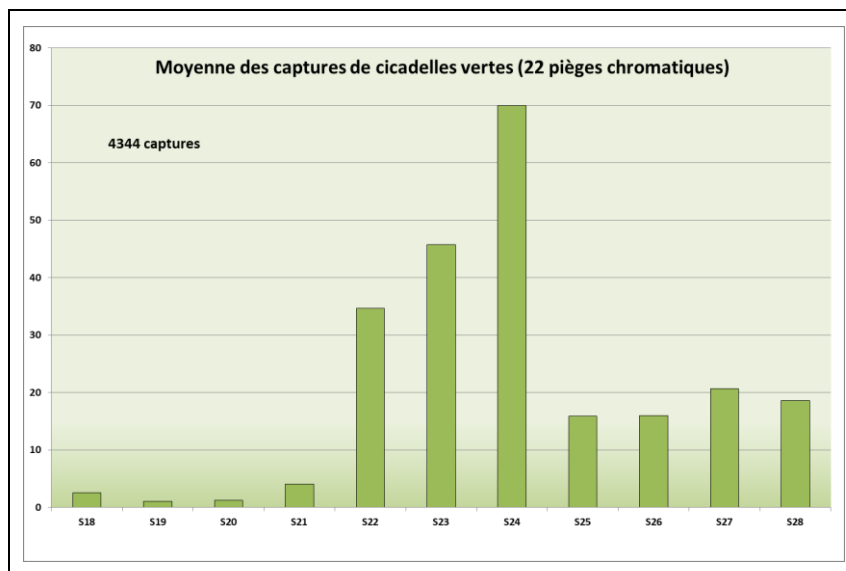
Les populations d'adultes de cicadelles vertes sont en baisse sauf sur Lignièrès Sonneville et Guimps.

Le seuil de 100 larves pour 100 feuilles n'est pas dépassé (moyenne 10.55 larves pour 100 feuilles). Cependant, on nous signale 82 larves pour 100 feuilles, il y a une semaine, à St Dizant du Gua, hors notre réseau.

Méthodes alternatives

De nombreux insectes peuvent vous aider à lutter contre les cicadelles vertes : les chrysopes, les punaises, les araignées... L'enherbement et la présence de haies favorisent le développement des auxiliaires.

Consultez la fiche technique << [cicadelle verte](#) >>.



→ Flavescence dorée

Dans les communes concernées, le troisième traitement est à réaliser entre le 20 juillet et le 20 août.

https://draaf.nouvelle-aquitaine.agriculture.gouv.fr/1_flavescence-doree_date-du-traitement-adulticide-contre-la-cicadelle-de-la-a2521.html

Le Mémo de l'Observateur

A faire :

- **Observations phénologie et croissance.** *Merci de continuer vos observations régulièrement pour observer le début de la véraison !*
- **Observations mildiou / oïdium / black rot.**
- **Relevés des pièges sexuels.**
- **Observations des pontes de tordeuses.**
- **Relevés des pièges chromatiques cicadelles vertes.**
- **Comptages de larves de cicadelles vertes.**

Vous retrouverez tous les protocoles et tutoriels des suivis BSV en [cliquant ici](#)

Les structures partenaires dans la réalisation des observations nécessaires à l'élaboration du Bulletin de santé du végétal Nouvelle-Aquitaine - Vigne / Edition Charentes sont les suivantes : les Chambres d'Agriculture de la Charente et de la Charente Maritime, la Coopérative Agricole d'Achats en Commun et d'Approvisionnement (Île d'Oléron), la Coopérative Agricole de la Région de Cognac, la Coopérative Agricole Terre Atlantique, le Groupe Coopératif Océalia, la Coopérative Agricole du canton de Matha, la Coopérative des Vignerons de l'Île de Ré, Vitivista, le Groupe Isidore, les Ets Fortet-Dufaud, les Ets Soufflet Agriculture, les Ets Landreau et Fils, les Ets Piveteau, les Ets Niort Agricole, les Ets Etourneauud, Phloème Conseil, la FDCETA, la FREDON Nouvelle Aquitaine, l'Institut Français de la Vigne et du Vin, la Station Viticole du BNIC et les Établissements d'enseignement agricole de Saintes, Jonzac, Barbezieux et l'Oisellerie.

Ce bulletin est produit à partir d'observations ponctuelles réalisées sur un réseau de parcelles. S'il donne une tendance de la situation sanitaire régionale, celle-ci ne peut pas être transposée telle quelle à chacune des parcelles. La Chambre Régionale d'Agriculture Nouvelle-Aquitaine dégage donc toute responsabilité quant aux décisions prises par les agriculteurs pour la protection de leurs cultures. Celle-ci se décide sur la base des observations que chacun réalise sur ses parcelles et s'appuie le cas échéant sur les préconisations issues de bulletins techniques (la traçabilité des observations est nécessaire).

" Action du plan Ecophyto piloté par les ministères en charge de l'agriculture, de l'écologie, de la santé et de la recherche, avec l'appui technique et financier de l'Office français de la Biodiversité ".