



Vigne

Edition **Charentes**

Bulletin disponible sur bsv.na.chambagri.fr et sur le site de la DRAAF draaf.nouvelle-aquitaine.agriculture.gouv.fr/Bulletin-de-sante-du-vegetal

Recevez le Bulletin de votre choix **GRATUITEMENT** en cliquant sur [Formulaire d'abonnement au BSV](#)

Consultez les [événements agro-écologiques](#) près de chez vous !

N°15
11/07/2023



Animateur filière

Magdalena GIRARD
Chambre d'agriculture de la
Charente-Maritime
magdalena.girard@cmds.chambagri.fr

Directeur de publication

Luc SERVANT
Président de la Chambre
Régionale Nouvelle-Aquitaine
Boulevard des Arcades
87060 LIMOGES Cedex 2
accueil@na.chambagri.fr

Supervision

DRAAF
Service Régional
de l'Alimentation
Nouvelle-Aquitaine
22 Rue des Pénitents Blancs
87000 LIMOGES

Site de Bordeaux

*Reproduction intégrale
de ce bulletin autorisée.*

*Reproduction partielle autorisée
avec la mention « extrait du
bulletin de santé du végétal
Nouvelle-Aquitaine Vigne /
Edition Charentes
N°15 du 11/07/2023 »*



Ce qu'il faut retenir

Phénologie

- **Stade moyen (Ugni blanc) : 32.4 (pré-fermeture).**

Mildiou

- **Risque toujours très fort, contaminations en cas de pluie.**

Black rot

- **Risque toujours fort à très fort.**

Oïdium

- **Risque en baisse.**
- **Fin de sensibilité des grappes proche.**
- **Nombreux symptômes au vignoble, risque de propagation.**

Tordeuses

- **Cochylis fin de vol de 2^{ème} génération.**
- **Eudémis 2^{ème} génération en émergence, début de vol.**

Cicadelles vertes

- **Poursuite du vol, diminution des captures la semaine passée.**

Flavescence dorée

- **T3 entre le 19 juillet et le 23 août.**

Le bulletin de cette semaine est réalisé à partir des données d'observations du réseau de parcelles, complétées par des données « tour de plaine ».

La qualité des données du BSV dépend, en grande partie, de la qualité et de la taille du réseau d'observations du vignoble Charentais. Participez, vous aussi, tout au long de la saison à l'amélioration du réseau d'observations du BSV en multipliant vos signalements (maladies, ravageurs, événements climatiques...) sur le site [Web Alerte Vigne](#) ou l'application "INRAE Vigne".

Phénologie

Sur 31 parcelles d'Ugni blanc observées, le stade moyen calculé est 32.4 (pré-fermeture - BBCH 78). De nombreuses grappes ont atteint le stade fermeture. Les baies grossissent mais certaines grappes ne sont pas encore totalement fermées.

Sur les rameaux non rognés, on compte 19.3 feuilles dont 0.4 nouvellement formées. Ces rameaux atteignent en moyenne 142.8 cm, avec 2 cm d'allongement hebdomadaire. La plupart des rameaux ont arrêté leur croissance : leurs apex sèchent ainsi que les dernières feuilles formées.



Fermeture de la grappe

Climatologie

→ De la semaine passée

Températures

Les températures moyennes de la semaine passée augmentent, avec 21.1°C.

Pluies

Au cours de la semaine dernière, la moyenne hebdomadaire des précipitations sur l'ensemble du vignoble est de 13 mm. Le zonage montre les résultats suivants : Sud 13 mm ; Littoral 13 mm ; Cœur 15 mm ; Iles 5 mm ; Nord 17 mm ; Est 16 mm et Ouest 14 mm. (Période du 04/07 au 10/07). La quantité maximum de pluie observée hebdomadairement à la maille de 1 km est de 52 mm.

→ Prévisions météo

Du 11/07 au 14/07, l'hypothèse la plus probable annonce un épisode pluvieux orageux le 11/07 avec 3 mm dans le Nord du vignoble et une absence de pluie sur le reste du vignoble. L'hypothèse la plus pessimiste annonce des petites pluies avec un cumul de 5 mm dans le Nord du vignoble et 2 mm sur le reste du vignoble. Les températures vont passer de 17 à 13°C pour les minimales et aller de 26 à 30°C pour les maximales.

→ Grêle

Un orage de grêle est survenu tôt le matin, le dimanche 9 juillet. Des dégâts sur feuilles et grappes sont signalés sur les secteurs Chevanceaux/Pouillac/Ste Colombe et Ste Lheurine/Neulles.



Dégâts de grêle, secteur de Pouillac
(Crédit photo L. Davidou – Phloème)

Maladies

→ Mildiou



Mildiou mosaïque, TNT La Couronne
(Crédit photo L. Morin - CA16)

Observations

Une forte évolution des symptômes est visible sur l'ensemble des témoins non traités, sur feuilles jeunes et âgées (mosaïque), et surtout sur grappes. Sur certains secteurs le mildiou commence à bien sécher avec un aspect plus grisâtre sur la face inférieure des feuilles, sur d'autres la sporulation reste bien active. En moyenne, les grappes sont touchées à 68.2 % de fréquence et 29 % d'intensité. Sur 41 témoins non traités, seuls ceux de Saint-Même-les-Carrières, Champagne-Vigny, Genté, Sainte-Marie-de-Ré et Rouillac n'évoluent pas ou très peu.

En général, les témoins sont maintenant réduits à quelques piquetés voir traités.

Sur les parcelles de référence, plusieurs cas de figure sont observés. La majorité des parcelles sont saines voir très saines avec très peu de grappes touchées et seulement quelques taches sur le haut du feuillage. D'autres montrent une forte apparition du mildiou sur les 30 derniers centimètres de feuillage et sur les entre-cœurs, avec toujours des grappes saines. Enfin,

certaines parcelles sont plus fortement touchées, avec du rot brun de façon importante. Ces contaminations sont le plus souvent dues à un défaut de protection (machine en panne, relevages tardifs qui ont empêché de passage du pulvérisateur). Sur les 25 parcelles de référence observées cette semaine seulement 2 montrent des symptômes importants sur grappes (plus de 30 % d'intensité) alors que toutes les autres sont à moins de 5 %.

Modélisation (source IFV)

Sur la semaine passée

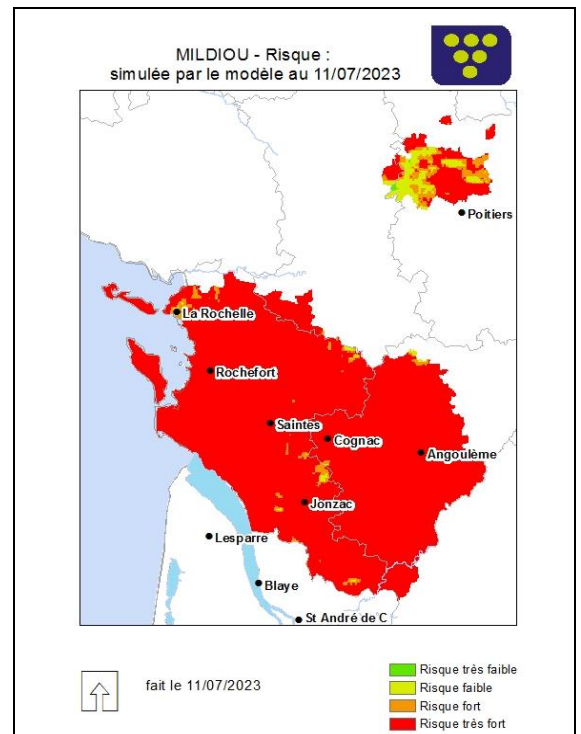
Au cours de la semaine dernière, le niveau de risque potentiel est resté très fort dans le vignoble de Cognac. Des contaminations épidémiques ont été calculées sur l'ensemble du vignoble. L'augmentation du nombre d'organes contaminés a été forte.

Dans les trois jours à venir

Dans les trois jours à venir, le risque potentiel va rester très fort dans le vignoble.

Quelle que soit l'hypothèse retenue, le modèle calcule des contaminations épidémiques seulement dans le Nord du vignoble.

Sur les autres secteurs, de nouvelles contaminations sont possibles à partir d'un épisode pluvieux supérieur à 2 mm. Dans ce cas, une augmentation forte de la FTA pourrait être enregistrée.



Consultez la fiche « [mildiou](#) » du Guide de l'Observateur

Evaluation du risque :

Risque théorique toujours très fort. En présence de symptômes, risque de repiquages. Contaminations épidémiques importantes en cas de pluies, même faibles.



Risque très fort

→ Black rot



Black rot sur grappes, Merlot, Ste Marie de Ré
(Crédit photo J. Poulard - UNIRE)

Observations

Cette semaine est marquée par une assez forte augmentation des symptômes de black rot sur grappes. Il est présent sur 30 parcelles (sur 41) avec en moyenne 27.4 % des grappes atteintes (de 2 % à 96.7 %) avec une intensité moyenne de 6 % pour un maximum de 26 %. Les témoins de St-Même-les-Carières, Arces, Birac, Champagnac, Champagne-Vigny, Floirac, Genté, Givrezac, Juillac-le-Coq, Mortagne-sur-Gironde, Berneuil, Segonzac et Vignolles présentent une augmentation des symptômes sur grappes.

Quatre parcelles de référence sur 25 présentent des symptômes de black-rot sur grappes. La parcelle d'Eraville montre de nouveaux symptômes sur 40 % des grappes, à 0.5 % d'intensité. Pour les autres parcelles, la présence est inférieure à 10 % en fréquence. Sur les parcelles de Touzac et Saint-Preuil ce sont les tout premiers symptômes qui apparaissent. Ailleurs, les parcelles sont très saines et exemptes de la maladie.

Modélisation

Sur la semaine passée

Au cours de la semaine dernière, le risque potentiel est resté fort à très fort dans le vignoble.

Des contaminations épidémiques ont été calculées sur l'ensemble du vignoble. D'après le modèle, l'augmentation hebdomadaire du nombre d'organes contaminés a été faible à modérée.

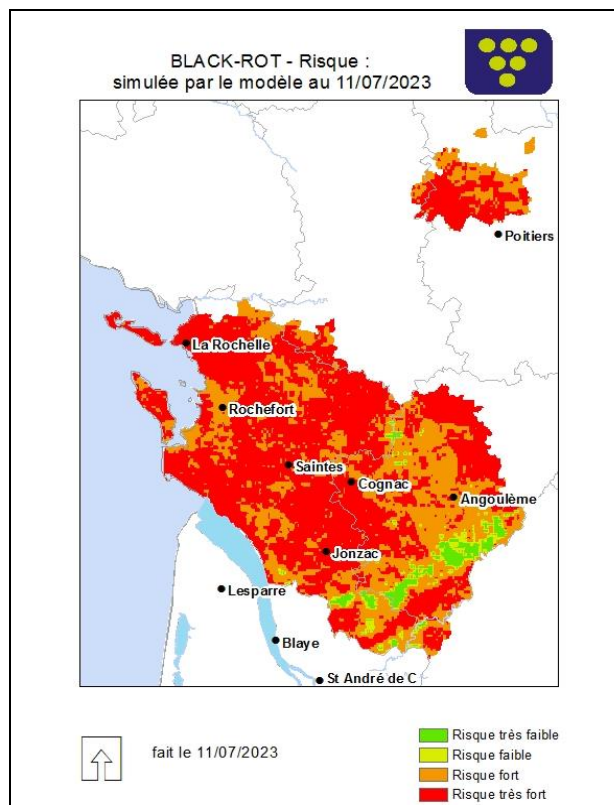
Dans les trois jours à venir

Le risque potentiel va rester fort à très fort.

Quelle que soit l'hypothèse retenue, le modèle calcule des contaminations épidémiques seulement dans le Nord du vignoble.

Sur les autres secteurs, des nouvelles contaminations sont possibles à partir d'un épisode pluvieux supérieur à 2 mm. Dans ce cas, une augmentation faible de la FTA pourrait être enregistrée.

 **Consultez la fiche « [black rot](#) » du Guide de l'Observateur**



Evaluation du risque :

Niveau de risque stable. Nouvelles contaminations sur toute pluie à venir.



Risque de contaminations fort à très fort

→ Oïdium

Observations

De manière générale, l'oïdium semble ne pas avoir progressé. 27 témoins non traités montrent moins de 5 % des grappes touchées en fréquence. 5 présentent, quant à eux, plus de 60 % des grappes touchées à plus de 20 % d'intensité. Une augmentation des symptômes a été notée sur Brie-sous-Archiac, Champagne-Vigny, la Couronne, Mortagne-sur-Gironde, Segonzac et Vignolles.

L'oïdium évolue toujours tranquillement sur Pouillac et Juillac-le-Coq et fait son apparition sur la parcelle de référence d'Eraville à raison de 6.7 % des grappes atteintes à 0.07 % d'intensité. Au vignoble, l'oïdium ne semble pas avoir beaucoup progressé cette semaine.

Modélisation

Sur la semaine passée

Au cours de la semaine dernière, le risque potentiel est resté globalement très faible dans le vignoble. Un risque potentiel fort a été observé sur les îles et très localement sur une ligne Archiac-Cognac-Saintes.

Des contaminations épidémiques ont été calculées sur l'ensemble du vignoble. D'après le modèle, l'augmentation hebdomadaire du nombre d'organes contaminés a été faible.

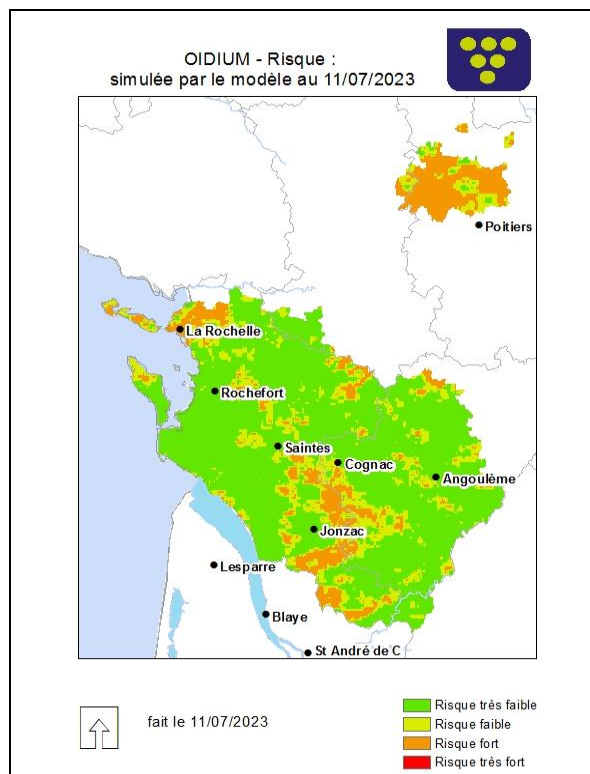
Dans les trois jours à venir

Dans les trois jours à venir, le risque potentiel va rester stable dans le vignoble.

Quelle que soit l'hypothèse retenue, le modèle calcule des contaminations épidémiques seulement dans le Nord du vignoble.

Sur les autres secteurs, de nouvelles contaminations sont possibles à partir d'un épisode pluvieux supérieur à 2 mm. Dans ce cas, une augmentation faible de la FTA pourrait être enregistrée.

Pour rappel, le modèle Potentiel Système ne prend pas en considération les fortes hygrométries. Des contaminations restent donc possibles en particulier si des symptômes sont déjà présents dans les parcelles.



📖 Consultez la fiche « [oïdium](#) » du Guide de l'Observateur

Evaluation du risque :

Risque théorique globalement très faible. Grappes en fin de sensibilité, mais propagation possible de proche en proche à partir des symptômes présents. Conditions toujours favorables (humidité).



Conditions favorables à l'extension de la maladie



Méthodes alternatives. Des produits de biocontrôle existent : Les produits de biocontrôle sont listés dans la dernière note de l'IFV consultable en cliquant sur ce lien : [liste des produits de biocontrôle](#)



Résistances aux produits de protection des plantes :

Des dérives de sensibilité vis-à-vis de différentes substances actives ont été détectées en laboratoire et en plein champ. Cela ne se traduit pas nécessairement par une baisse d'efficacité des spécialités, mais il convient d'être particulièrement attentif à l'utilisation de ces

molécules.

Voir « [Note nationale résistances 2023](#) »

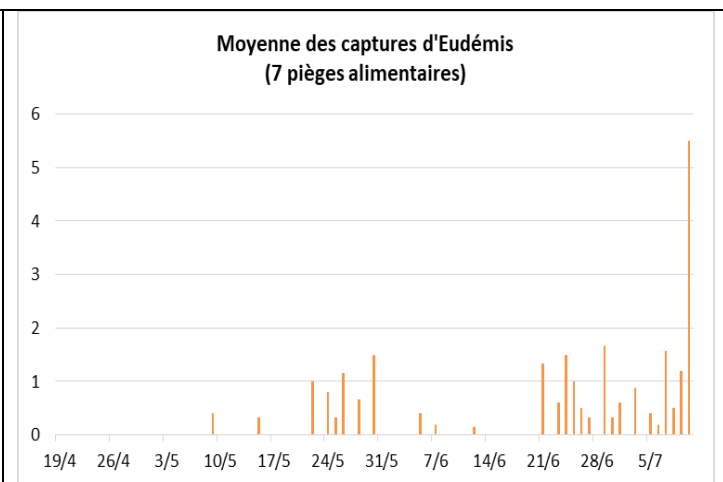
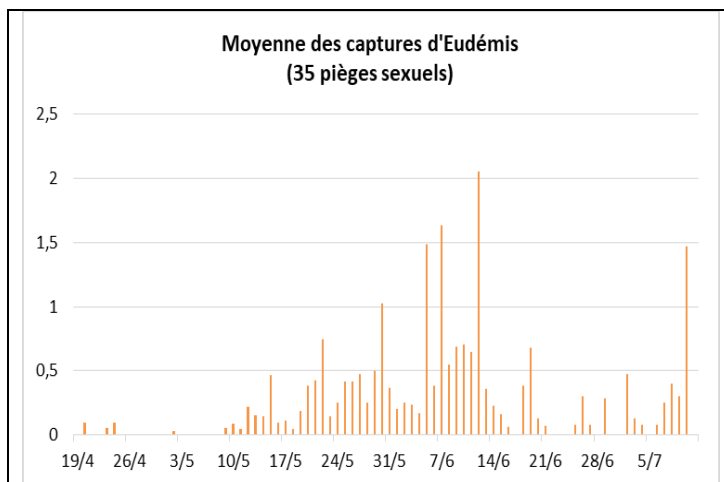
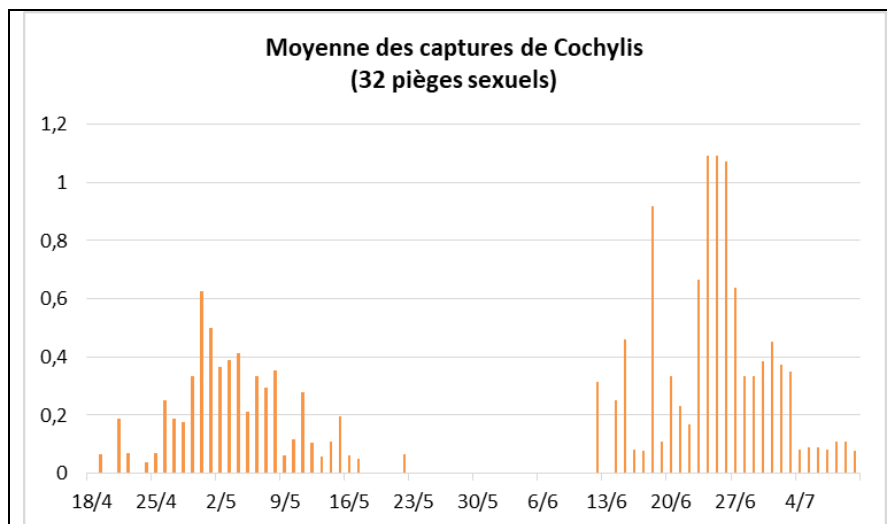
Ravageurs

→ Tordeuses

Observations

La 2^{ème} génération de **Cochylis** touche à sa fin. Les captures ont significativement ralenti depuis que le pic de vol a été franchi entre le 24 et le 26 juin, avec 53 captures.

Au cours des 7 derniers jours, les captures ont eu lieu sur les communes de Chenac-St-Seurin-d'Uzet, Mortagne-sur-Gironde (5 captures) et St Germain-de-Lusignan (6 captures) pour la Charente-Maritime et Rouillac (1 capture) pour la Charente.



La deuxième génération d'**Eudémis** commence à émerger depuis le 6 juillet. Les captures sont quotidiennes et en augmentation depuis cette date, autant sur pièges sexuels que sur pièges alimentaires.

Au cours des 7 derniers jours, des captures ont eu lieu :

- Sur pièges sexuels à :
 - o Arthenac, Arvert, Pons, Chatenet, Le Chay (4 captures), Matha, Mons (5 captures) et St Germain-de-Lusignan en Charente-Maritime ;
 - o Echallat, Eraville (14 captures), St Aulais-la-Chapelle et Sigogne (4 captures) en Charente ;
- Sur pièges alimentaires à :
 - o Eraville, Jurignac (15 captures), Lignières-Ambleville, Segonzac (22 captures) et Verrières en Charente ;
 - o Mons (9 captures) en Charente-Maritime.

Consultez la [fiche technique Vers de la grappe](#) qui présente les différents type de piégeage.

Modèle ACTIV (en expérimentation)

A ce jour, le modèle indique l'émergence de 1 % des papillons eudémis.

Le modèle indique l'émergence de 6% des papillons d'eudémis cette semaine. Des premières pontes sont possibles cette semaine.

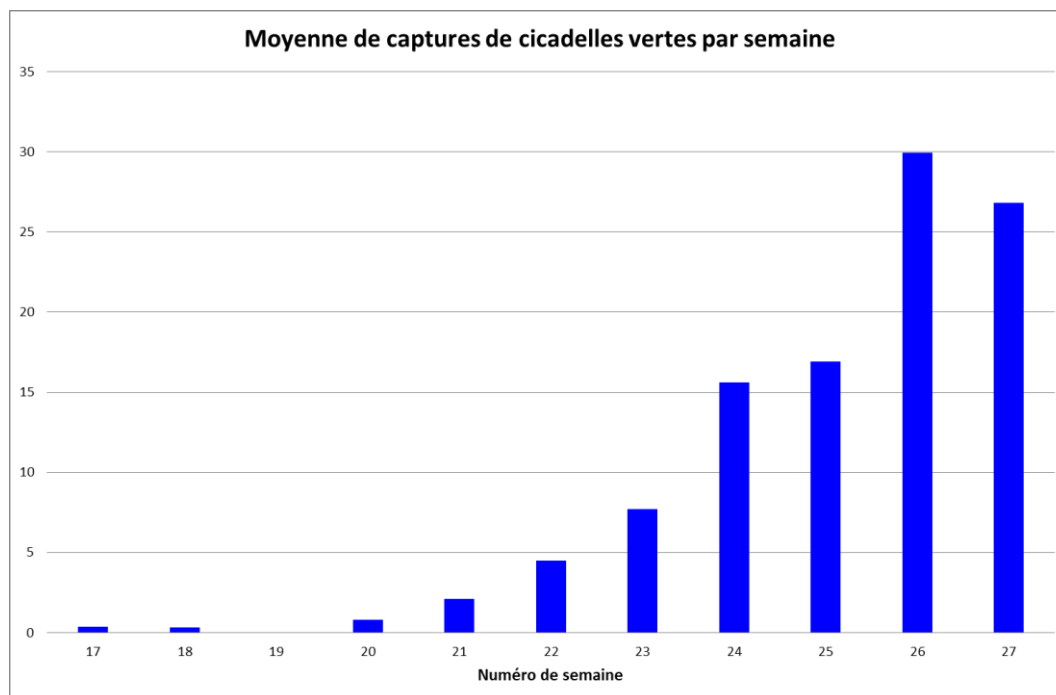
Observation des pontes et des perforations

Les pontes de Cochylys et d'Eudémis peuvent être observées actuellement, ainsi que d'éventuelles perforations de Cochylys.

Seuils indicatifs de risque

5 à 10 pontes pour 100 grappes. 10 perforations pour 100 grappes.

→ Cicadelles vertes



Observations

Le vol des **cicadelles vertes** est en diminution depuis la semaine passée.

Au cours des 7 derniers jours, les captures sur pièges chromatiques ont eu lieu à :

- Arvert (35 captures), Lornac, Meursac, Migron (15 captures), Mons, Mortagne-sur-Gironde (58 captures) et Saintes pour la Charente-Maritime
- Baignes-Ste-Radegonde (22 captures), La Couronne, Lignières-Sonneville (55 captures), Péreuil, St Aulais-la-Chapelle, St Preuil, et Sigogne (6 captures) pour la Charente

De rares larves de cicadelles vertes ont été observées dans les communes de Charente à Baignes-Ste Radegonde (1 larve), Péreuil (2 larves) et St Aulais-la-Chapelle (4 larves).

Seuil indicatif de risque

100 larves pour 100 feuilles.

Méthodes alternatives

Les auxiliaires de cultures tels que les chrysopes, punaises, araignées, etc. aident à endiguer les populations de cicadelles vertes. La présence de dispositifs végétalisés type haies et l'enherbement sont favorables au développement des auxiliaires.

→ Flavescence dorée

Les 1^{ères} cicadelles de la Flavescence dorée ont été piégées sur piège chromatiques à Chenac-St-Seurin-d'Urzet, avec 8 adultes capturés.

Le troisième traitement contre la Flavescence dorée doit être appliqué, dans les communes concernées, entre le 19 juillet et le 23 août.

Le Mémo de l'Observateur

A faire :

- **Observations mildiou/black rot/oïdium**
- **Observations phénologie, même si la croissance des rameaux est stoppée**
- **Relevés des pièges sexuels et alimentaires, saisie sur Epicure**
- **Comptage de pontes et perforations**
- **Relevés des pièges chromatiques cicadelle verte**

Vous retrouverez tous les protocoles et tutoriels des suivis BSV en [cliquant ici](#)

Les structures partenaires dans la réalisation des observations nécessaires à l'élaboration du Bulletin de santé du végétal Nouvelle-Aquitaine - Vigne / Edition Charentes sont les suivantes : les Chambres d'Agriculture de la Charente et de la Charente Maritime, la Coopérative Agricole d'Achats en Commun et d'Approvisionnement (Île d'Oléron), la Coopérative Agricole de la Région de Cognac, la Coopérative Agricole Terre Atlantique, le Groupe Coopératif Océalia, la Coopérative Agricole du canton de Matha, la Coopérative des Vignerons de l'Île de Ré, Rémy Martin, Vitivista, le Groupe Isidore, les Ets Fortet-Dufaud, les Ets Soufflet Agriculture, les Ets Landreau et Fils, les Ets Piveteau, les Ets Niort Agricole, les Ets Etourneauud, les Ets Nau, la FDCETA, la FREDON Nouvelle Aquitaine, l'Institut Français de la Vigne et du Vin, la Station Viticole du BNIC et les Établissements d'enseignement agricole de Saintes, Jonzac, Barbezieux et l'Oisellerie.

Ce bulletin est produit à partir d'observations ponctuelles réalisées sur un réseau de parcelles. S'il donne une tendance de la situation sanitaire régionale, celle-ci ne peut pas être transposée telle quelle à chacune des parcelles. La Chambre Régionale d'Agriculture Nouvelle-Aquitaine dégage donc toute responsabilité quant aux décisions prises par les agriculteurs pour la protection de leurs cultures. Celle-ci se décide sur la base des observations que chacun réalise sur ses parcelles et s'appuie le cas échéant sur les préconisations issues de bulletins techniques (la traçabilité des observations est nécessaire).

" Action du plan Ecophyto piloté par les ministères en charge de l'agriculture, de l'écologie, de la santé et de la recherche, avec l'appui technique et financier de l'Office français de la Biodiversité ".