



# Vigne

Edition **Charentes**

Bulletin disponible sur [bsv.na.chambagri.fr](http://bsv.na.chambagri.fr) et sur le site de la DRAAF [draaf.nouvelle-aquitaine.agriculture.gouv.fr/Bulletin-de-sante-du-vegetal](http://draaf.nouvelle-aquitaine.agriculture.gouv.fr/Bulletin-de-sante-du-vegetal)

Recevez le Bulletin de votre choix **GRATUITEMENT** en cliquant sur [Formulaire d'abonnement au BSV](#)

Consultez les [événements agro-écologiques](#) près de chez vous !

**N°19**  
**08/08/2023**



#### Animateur filière

Magdalena GIRARD  
Chambre d'agriculture de la  
Charente-Maritime  
magdalena.girard@cmds.cham  
bagri.fr

#### Directeur de publication

Luc SERVANT  
Président de la Chambre  
Régionale Nouvelle-Aquitaine  
Boulevard des Arcades  
87060 LIMOGES Cedex 2  
[accueil@na.chambagri.fr](mailto:accueil@na.chambagri.fr)

#### Supervision

DRAAF  
Service Régional  
de l'Alimentation  
Nouvelle-Aquitaine  
22 Rue des Pénitents Blancs  
87000 LIMOGES  
  
Site de Bordeaux

*Reproduction intégrale  
de ce bulletin autorisée.*

*Reproduction partielle autorisée  
avec la mention « extrait du  
bulletin de santé du végétal  
Nouvelle-Aquitaine Vigne /  
Edition Charentes  
N°18 du 01/08/2023 »*

## Ce qu'il faut retenir

### Phénologie

- **Stade moyen (Ugni blanc) : 35 (début véraison)**

### Mildiou

- **Risque faible grâce à une météo prévue estivale**

### Black rot

- **Contaminations modélisées la semaine passée**

### Oïdium

- **Evolution des symptômes sur parcelles traitées**

### Tordeuses

- **Observation des pontes**

### Cicadelles vertes

- **Comptage des larves recommandé**

Le bulletin de cette semaine est réalisé à partir des données d'observations du réseau de parcelles, complétées par des données « tour de plaine ».

La qualité des données du BSV dépend, en grande partie, de la qualité et de la taille du réseau d'observations du vignoble Charentais. Participez, vous aussi, tout au long de la saison à l'amélioration du réseau d'observations du BSV en multipliant vos signalements (maladies, ravageurs, événements climatiques...) sur le site [Web Alerte Vigne](#) ou l'application "INRAE Vigne".

## Phénologie

L'Ugni blanc est toujours au stade moyen 35 – début véraison (BBCH 81). Les cépages précoces sont en pleine véraison.

## Climatologie

### → De la semaine passée

#### Températures

Les températures moyennes de la semaine passée étaient toujours basses avec 17,3°C de moyenne.

#### Pluies

Au cours de la semaine dernière, la moyenne hebdomadaire des précipitations sur l'ensemble du vignoble est de 14 mm. Le zonage montre les résultats suivants avec Sud : 14 mm ; Littoral : 15 mm ; Cœur : 15 mm ; Iles : 9 mm ; Nord : 16 mm ; Est : 15 mm et Ouest : 15 mm. (Période du 01/08 au 07/08). La quantité maximum de pluie observée hebdomadairement à la maille de 1 km est de 42 mm.



Véraison sur Ugni-blanc (Crédit photo B. Montigaud – Vitivista)

### → Prévisions météo

Les simulations sont établies à partir de 3 hypothèses météorologiques dont les hauteurs moyennes de pluie (en mm) journalières sont réparties de la façon suivante :

Hypothèse météorologique	08/08	09/08	10/08	11/08	Cumul de pluie (en mm)
H1	0	0	0	0	0
H2	0	0.2	0.3	0.1	0.6
H3	0	0.3	1.7	1	3

Du 08/08 au 11/08, les prévisions météorologiques annoncent des petites pluies avec un cumul de 0,6 mm pour l'hypothèse la plus probable et 3 mm pour l'hypothèse la plus pessimiste. Les températures maximales vont être globalement entre 25 et 28°C avec un pic à 32°C le 09/08. Les températures minimales vont augmenter progressivement de 10°C à 18°C.

Les deux hypothèses météorologiques H1 et H3 n'ont que 10% de chance d'être dépassées et constituent une limite à la zone d'incertitude due à la prévision météorologique.



Cette semaine, la rédaction du bulletin de se base sur une faible remontée d'information émanant des observations du terrain.

## Maladies

### → Mildiou

#### Observations

Au vu des conditions humides de la semaine passée, la sporulation est toujours active. Sur les parcelles observées cette semaine peu d'évolution.

#### Modélisation (source IFV)

## Sur la semaine passée

Au cours de la semaine dernière, le niveau de risque potentiel est resté globalement très fort. Néanmoins, le modèle a décrit localement des conditions moins favorables au développement du mildiou avec un risque potentiel fort et faible.

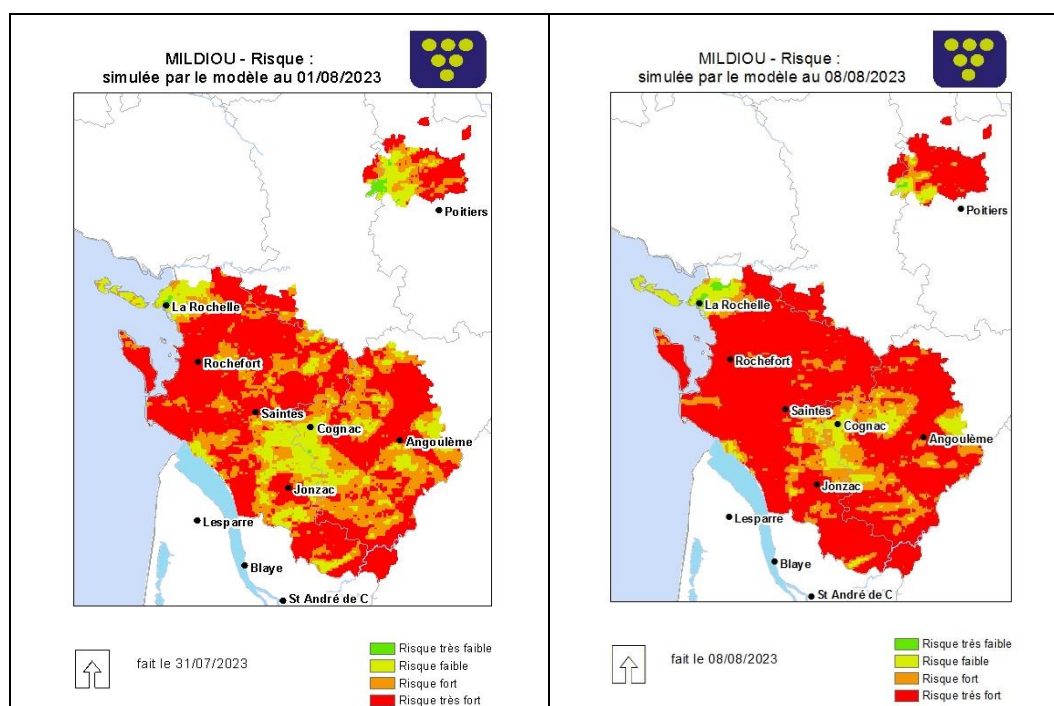
Des contaminations épidémiques ont été calculées d'une manière très régulière. L'augmentation du nombre d'organes contaminés est variable en fonction du niveau de risque potentiel observé localement.

## Dans les trois jours à venir

Dans les trois jours à venir, le risque potentiel va rester stable dans le vignoble.

Dans le cas de l'hypothèse la plus probable et la plus pessimiste, le modèle ne calcule pas de nouvelles contaminations.

 Consultez la fiche « [mildiou](#) » du Guide de l'Observateur



**Evaluation du risque :**  
**Fin de sensibilité des grappes aux nouvelles contaminations.**



**Risque faible à très fort selon secteurs**

## → Black rot

### Observations

Globalement les symptômes ne progressent pas.

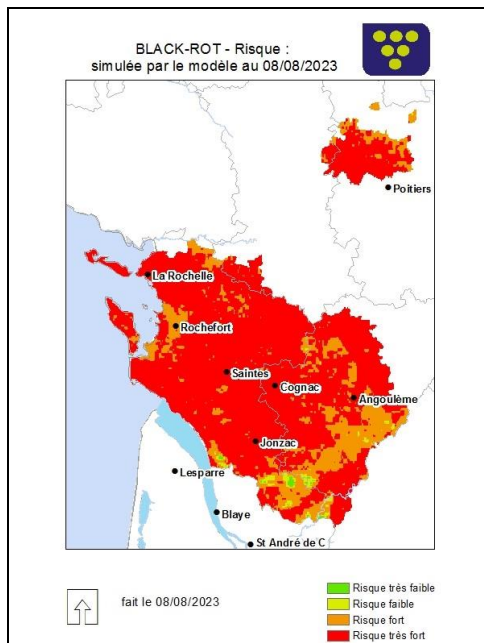
### Modélisation

#### **Sur la semaine passée**

Des contaminations épidémiques ont été calculées sur l'ensemble du vignoble avec une augmentation faible à modérée du nombre d'organes contaminés.

#### **Dans les trois jours à venir**

Dans le cas de l'hypothèse la plus probable et la plus pessimiste, le modèle ne calcule pas de nouvelles contaminations.



 Consultez la fiche « [black rot](#) » du Guide de l'Observateur

#### **Evaluation du risque :**

**Niveau de risque stable, fort à très fort. Grappes sensibles jusqu'à la véraison. Faible probabilité de nouvelles contaminations en absence de précipitations.**



**Risque fort à très fort**



**Méthodes alternatives. Des produits de biocontrôle existent :** Les produits de biocontrôle sont listés dans la dernière note de l'IFV consultable en cliquant sur ce lien : [liste des produits de biocontrôle](#)

## → Oïdium

### Observations

Suite aux observations des parcelles témoins et des parcelles de référence du réseau, les symptômes n'ont pas, ou très peu évolué.

Sur les parcelles atteintes au vignoble, le champignon continue sa progression sur grappes.

### Modélisation

#### **Sur la semaine passée**

Au cours de la semaine dernière, le risque potentiel a baissé localement d'un niveau fort à très faible à la suite des précipitations enregistrées. Néanmoins, il est resté globalement fort.

Des contaminations épidémiques ont été calculées sur l'ensemble du vignoble avec une augmentation faible à modérée du nombre d'organes contaminés.



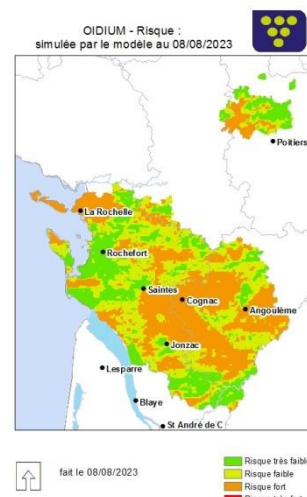
**Grappe très fortement attequée par l'oïdium, Chadenac**  
(Crédit photo L. Bizeau CA17)

## Dans les trois jours à venir

Dans les trois jours à venir, le risque potentiel va rester globalement fort.

Dans le cas de l'hypothèse la plus probable et la plus pessimiste, le modèle ne calcule pas de nouvelles contaminations.

Pour rappel, le modèle Potentiel Système ne prend pas en considération les fortes hygrométries. Des contaminations restent donc possibles en particulier si des symptômes sont déjà présents dans les parcelles.



## Consultez la fiche « [oïdium](#) » du Guide de l'Observateur

### Evaluation du risque :

**Risque théorique en augmentation. Propagation sur grappes possible de proche en proche, à partir des symptômes présents. Feuilles sensibles jusqu'à la fin de saison.**



**Risque d'extension sur grappes toujours présent**

*Le stade de sensibilité des grappes aux nouvelles contaminations d'oïdium est dépassé dans la majorité des situations, elles ne sont donc plus réceptives à de nouvelles attaques. Il est désormais inutile d'intervenir.*

## Ravageurs

### → Tordeuses

#### Observations

Le vol d'**Eudémis**, 2<sup>ème</sup> génération, s'essouffle. Les captures sur pièges sexuels et alimentaires diminuent, elles sont moindres sur pièges sexuels que sur pièges alimentaires.

Au cours de la semaine écoulée, les captures ont eu lieu :

- Sur pièges sexuels :
  - o Charente-Maritime : Ecoyeux (1 capture)

Les 1ères perforations ont été observées à Echallat (12 perforations sur 50 grappes), Saint-Germain-de-Lusignan (8 perforations sur 100 grappes), et à Mons (13 perforations sur 100 grappes).

Consultez la [fiche technique Vers de la grappe](#) qui présente les différents type de piégeage.

#### **Modèle ACTIV (en expérimentation)**

A ce jour, le modèle indique l'émergence de 50% des papillons eudémis. Des pontes et des éclosions ont été calculées au cours de la semaine dernière.

Simulation : Le modèle indique l'émergence de 70% des papillons d'eudémis cette semaine (+20). Les pontes et les éclosions vont se poursuivre dans la semaine à venir. De premières perforations devraient être observées dès ce début de semaine.

## Observation des perforations

Les perforations d'Eudémis peuvent être observées actuellement.

## Seuils indicatifs de risque

10 perforations pour 100 grappes.

## Modélisation

### Sur la semaine passée

A ce jour, le modèle indique l'émergence de 70% des papillons eudémis. Le modèle a calculé des nouvelles pontes et une augmentation importante de la présence de larves jeunes et âgées.

### Dans les trois jours à venir

Le modèle indique l'émergence de 90% des papillons eudémis cette semaine (+20 points). Des nouvelles pontes sont toujours possibles dans la semaine à venir. La phase larvaire de la G2 va se poursuivre cette semaine.



**Perforation d'Eudémis, secteur  
Châteauneuf sur Charente**  
(Crédit photo F. Joseph – Ets Niort  
Agricole)

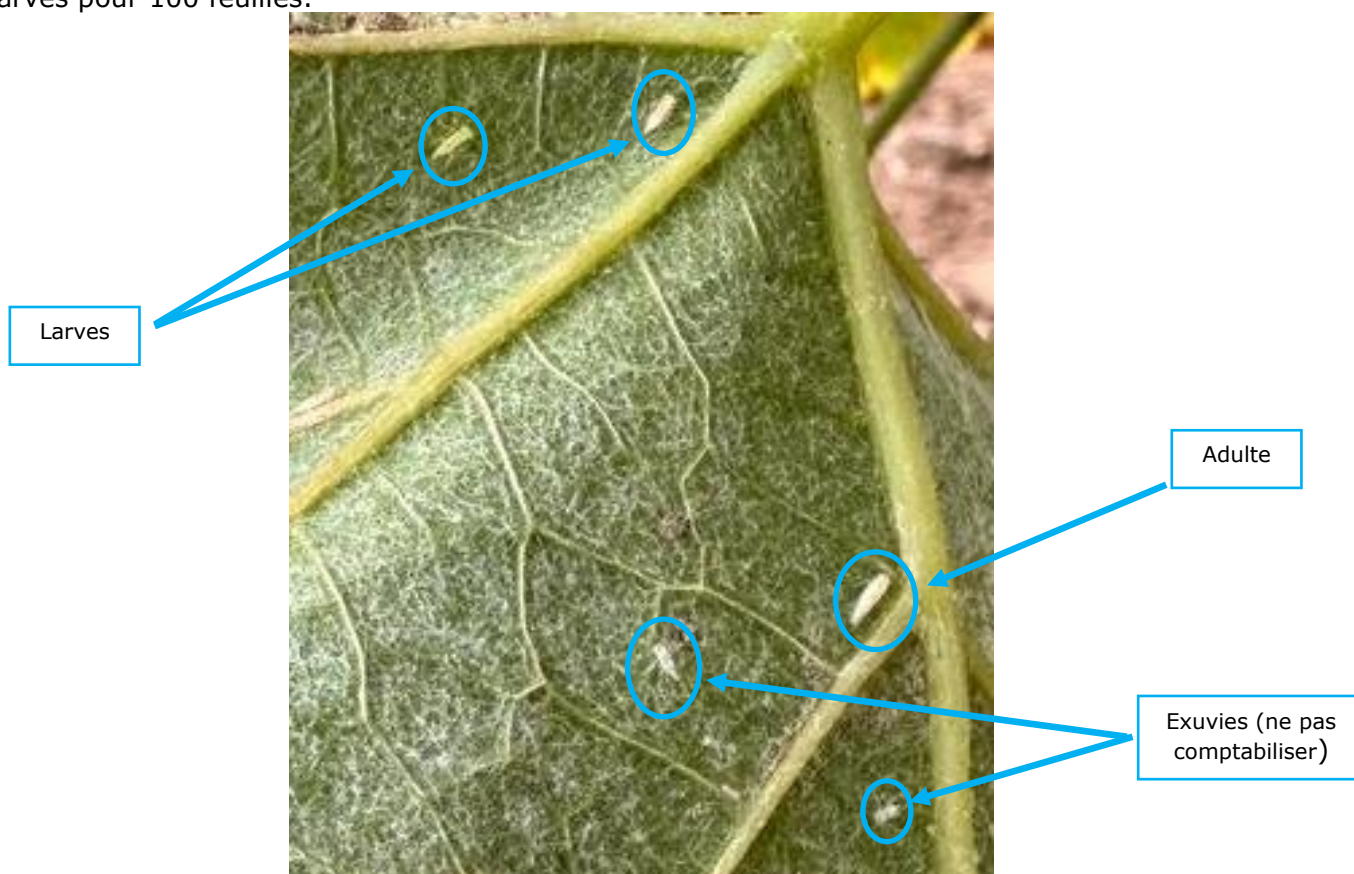
## → Cicadelles vertes

## Observations

Le vol des **Cicadelles vertes** est toujours en diminution, les captures baissent depuis le franchissement du pic du vol la semaine 26. A l'inverse les larves sont de plus en plus présentes sur feuilles. Sur 7 parcelles observées 7 larves sont relevées en moyenne avec un maximum de 11 larves pour 100 feuilles.

## Seuil indicatif de risque

100 larves pour 100 feuilles.



**Différentes formes de cicadelles vertes**  
(Crédit photo L. Morin – CA16)

## Méthodes alternatives

Les auxiliaires de cultures tels que les chrysopes, punaises, araignées, etc. aident à endiguer les populations de cicadelles vertes. La présence de dispositifs végétalisés type haies et l'enherbement sont favorables au développement des auxiliaires.

### → Flavescence dorée

Au cours de la semaine écoulée, des captures de Cicadelles de la Flavescence dorée ont eu lieu :

- Charente : Bellevigne (148 captures) et La Couronne (5 captures)
- Charente-Maritime : St Thomas de Conac (2 captures)

Le troisième traitement contre la Flavescence dorée doit être appliqué, entre le 19 juillet et le 23 août, dans les communes où plus de 3 cicadelles ont été recensées.

Les comptages se sont terminés hier. Les agents procèdent au retrait des pièges dans les communes en aménagement.

## Le Mémo de l'Observateur

### A faire :

- **Observations mildiou/black rot/oïdium – observations véraison**
- **Observations phénologie**
- **Relevés des pièges tordeuses et cicadelles vertes**
- **Comptage de perforations de tordeuses**
- **Comptage de larves de cicadelles vertes (enregistrement dans l'onglet « ravageurs »)**

Vous retrouverez tous les protocoles et tutoriels des suivis BSV en [cliquant ici](#)

**Les structures partenaires dans la réalisation des observations nécessaires à l'élaboration du Bulletin de santé du végétal Nouvelle-Aquitaine - Vigne / Edition Charentes sont les suivantes :** les Chambres d'Agriculture de la Charente et de la Charente Maritime, la Coopérative Agricole d'Achats en Commun et d'Approvisionnement (Île d'Oléron), la Coopérative Agricole de la Région de Cognac, la Coopérative Agricole Terre Atlantique, le Groupe Coopératif Océalia, la Coopérative Agricole du canton de Matha, la Coopérative des Vignerons de l'Île de Ré, Rémy Martin, Martell, Hennessy, Domaines Boinaud, Vitivista, le Groupe Isidore, les Ets Fortet-Dufaud, les Ets Soufflet Agriculture, les Ets Landreau et Fils, les Ets Piveteau, les Ets Niort Agricole, les Ets Etourneauud, les Ets Nau, la FDCETA, la FREDON Nouvelle Aquitaine, l'Institut Français de la Vigne et du Vin, la Station Viticole du BNIC et les Établissements d'enseignement agricole de Saintes, Jonzac, Barbezieux et l'Oisellerie.

**Ce bulletin est produit à partir d'observations ponctuelles réalisées sur un réseau de parcelles. S'il donne une tendance de la situation sanitaire régionale, celle-ci ne peut pas être transposée telle quelle à chacune des parcelles. La Chambre Régionale d'Agriculture Nouvelle-Aquitaine dégage donc toute responsabilité quant aux décisions prises par les agriculteurs pour la protection de leurs cultures. Celle-ci se décide sur la base des observations que chacun réalise sur ses parcelles et s'appuie le cas échéant sur les préconisations issues de bulletins techniques (la traçabilité des observations est nécessaire).**

" Action du plan Ecophyto piloté par les ministères en charge de l'agriculture, de l'écologie, de la santé et de la recherche, avec l'appui technique et financier de l'Office français de la Biodiversité ".