



Vigne

Edition **Charentes**

Bulletin disponible sur bsv.na.chambagri.fr et sur le site de la DRAAF draaf.nouvelle-aquitaine.agriculture.gouv.fr/Bulletin-de-sante-du-vegetal

Recevez le Bulletin de votre choix **GRATUITEMENT** en cliquant sur [Formulaire d'abonnement au BSV](#)

Consultez les [événements agro-écologiques](#) près de chez vous !

N°05
30/04/2024



**CHAMBRE
D'AGRICULTURE**
NOUVELLE-AQUITAINE

Animateur filière
Magdalena GIRARD

Chambre d'agriculture de la
Charente-Maritime

magdalena.girard@cmds.cham
bagri.fr

Directeur de publication

Luc SERVANT

Président de la Chambre
Régionale Nouvelle-Aquitaine

Boulevard des Arcades
87060 LIMOGES Cedex 2

accueil@na.chambagri.fr

Supervision

DRAAF

Service Régional
de l'Alimentation

Nouvelle-Aquitaine

22 Rue des Pénitents Blancs

87000 LIMOGES

Site de Bordeaux

Reproduction intégrale
de ce bulletin autorisée.

Reproduction partielle autorisée

avec la mention « extrait du

bulletin de santé du végétal

Nouvelle-Aquitaine Vigne /

Edition Charentes

N°05 du 30/04/2024 »

Ce qu'il faut retenir

Phénologie

- **Stade moyen (Ugni blanc) : 11 (4 feuilles étalées).**

Mildiou

- **Risque fort sur certains secteurs.**

Black rot

- **Risque fort, contaminations prévues.**

Oïdium

- **Risque de faibles contaminations, stade non atteint sur Ugni blanc.**

Tordeuses

- **Poursuite du vol de Cochylis sur un site. Pas de vol d'Eudémis.**

Merci de nous signaler les dégâts de gel par mail, sur Web Alerte Vigne (Epicure) ou sur smartphone, application gratuite "INRAE Vigne".

Le bulletin de cette semaine est réalisé à partir des données d'observations du réseau de parcelles, complétées par des données « tour de plaine ».

La qualité des données du BSV dépend, en grande partie, de la qualité et de la taille du réseau d'observations du vignoble Charentais. Participez, vous aussi, tout au long de la saison à l'amélioration du réseau d'observations du BSV en multipliant vos signalements (maladies, ravageurs, événements climatiques...) sur le site [Web Alerte Vigne](#) ou l'application "INRAE Vigne".



Phénologie

Sur 50 parcelles d'Ugni blanc, le stade moyen calculé est de 11 (environ 5 feuilles étalées - BBCH 15). Des rameaux atteignant le stade 15 (boutons floraux agglomérés - BBCH 55) sont régulièrement observés.

Le nombre moyen de feuilles par rameau est de 4, avec 1 feuille supplémentaire depuis la semaine dernière.

La longueur moyenne des rameaux est de 11 cm, avec une pousse hebdomadaire de 3 cm.

La météo froide de la semaine dernière a fortement ralenti la croissance de la vigne. En comparaison avec les années précédentes, l'avance observée n'est plus que de quelques jours, voire quasiment dans la moyenne.



Stade 11 – 4 feuilles étalées

Climatologie

→ De la semaine passée

Températures

Les températures moyennes de la semaine passée augmentent légèrement et atteignent 11.5°C.

Pluies

Au cours de la semaine dernière, la moyenne hebdomadaire des précipitations sur l'ensemble du vignoble est de 22 mm. Le zonage montre les résultats suivants : Sud 23.6 mm ; Littoral 13.3 mm ; Cœur 25.7 mm ; Iles 12.2 mm ; Nord 22.3 mm ; Est 30.4 mm et Ouest 10.9 mm. (Période du 23/04 au 29/04). La quantité maximum de pluie observée hebdomadairement à la maille de 1 km est 60 mm.

→ Prévisions météo

Du 30/04 au 06/05, la prévision météorologique la plus probable annonce un cumul de 13 mm de pluie en moyenne. L'hypothèse la plus pessimiste annonce un cumul de 42,1 mm de pluie. Des épisodes pluvieux sont prévus quotidiennement avec un cumul de plus de 6 mm en moyenne le 01/05 et autour de 2 mm le 02/05, de faibles cumuls sont attendus pour les autres jours. Les températures seront légèrement en-dessous de la normale avec des minimales entre 5°C et 12°C et des maximales entre 13°C et 23°C.

→ Grêle

Des dégâts de grêle sur feuilles et rameaux ont été observés à Vaux Rouillac, Sigogne, Foussignac, Les Métairies, Rouillac, Segonzac, St Preuil et Thors.



Dégâts de grêle à Rouillac
(Crédit photo E. Chiron – BNIC)

Maladies

→ Mildiou

Observations

Les toutes premières taches de mildiou ont été observées sur Sauvignon à Mortagne sur Gironde, sur Montils à St Laurent de Cognac et sur Ugni blanc à St Même les Carrières et dans le témoin non traité de Thors, dans les étages supérieurs de végétation. Ces taches ne sont pas sporulées.



Tache de mildiou sur Sauvignon, Mortagne sur Gironde
(Crédit photo C. Bernard – Mortagne)



Taches de mildiou sur Ugni blanc, Thors et St Même les Carrières
(Crédit photo L. Caillaud – CA1779, L. Davidou - Phloème)



N'hésitez pas à signaler vos observations de premières taches par mail à magdalena.girard@cmds.chambagri.fr (merci de joindre une photo si possible).

Méthodes alternatives :

Les premières taches sont dues à un effet « splashing » de la pluie sur le sol vers la végétation. Le travail du sol ou au contraire l'enherbement sont tous les deux des moyens pour limiter l'effet éclaboussures.

L'épamprage permet d'éliminer la végétation basse, premiers relais des contaminations primaires.

Modélisation (source IFV)

Sur la semaine passée

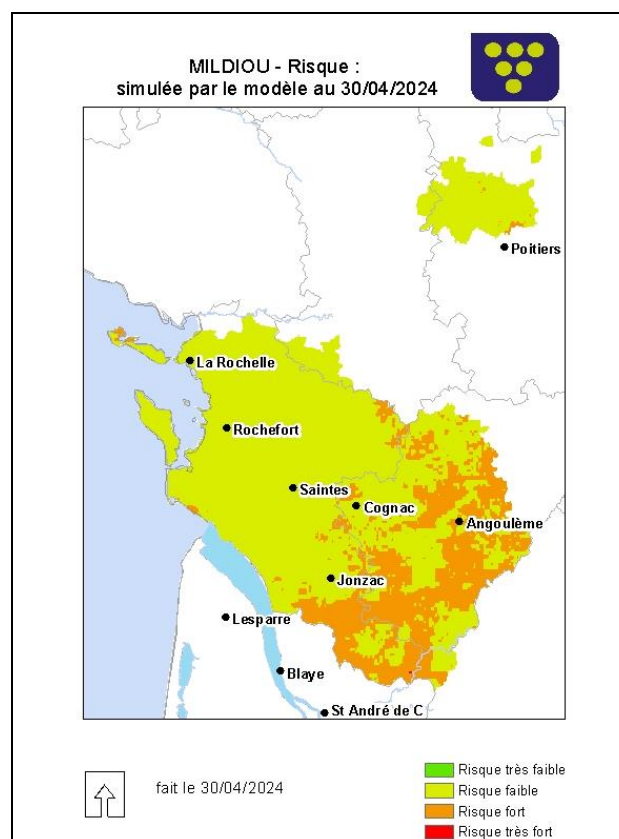
Le risque potentiel est majoritairement faible sur le vignoble. Cela signifie que les conditions ne sont pas favorables au développement du mildiou. Il est fort localement sur le Cœur, l'Est et le Sud du vignoble.

Le modèle a calculé des contaminations épidémiques dans certains secteurs du vignoble. Des contaminations atypiques ont également été calculées localement, liées à des hauteurs de précipitations élevées.

Dans les trois jours à venir

Le risque potentiel évoluera peu dans les prochains jours. Très localement, le risque calculé sera très fort dans l'Est et le Sud du vignoble.

Dans les prochains jours, de nouvelles contaminations épidémiques sont prévues sur le vignoble.



Evaluation du risque :

Risque toujours en baisse, sauf sur le sud et l'est du vignoble. Contaminations épidémiques probables sur les prochaines pluies.



▲ Risque faible à fort selon les secteurs (voir carte)

📖 Consultez la fiche « [mildiou](#) » du Guide de l'Observateur

B **Méthodes alternatives. Des produits de biocontrôle existent :** Les produits de biocontrôle sont listés dans la dernière note de l'IFV consultable en cliquant sur ce lien : [liste des produits de biocontrôle](#)

→ Black rot

Observations

Les premières taches de Black rot ont été observées sur les témoins non traités de La Couronne, Champagne-Vigny et Juillac le Coq.



Tache de Black rot, La Couronne
(Crédit photo L. Morin-Blut - CA16)

Modélisation

Sur la semaine passée

Le modèle potentiel système estime à partir de données climatiques la maturation des périthèces. D'après le modèle, les premiers périthèces sont mûrs sur 80% des points de modélisation.

Le risque potentiel calculé par le modèle est fort sur la majorité du vignoble. Il reste faible localement à l'Est du vignoble.

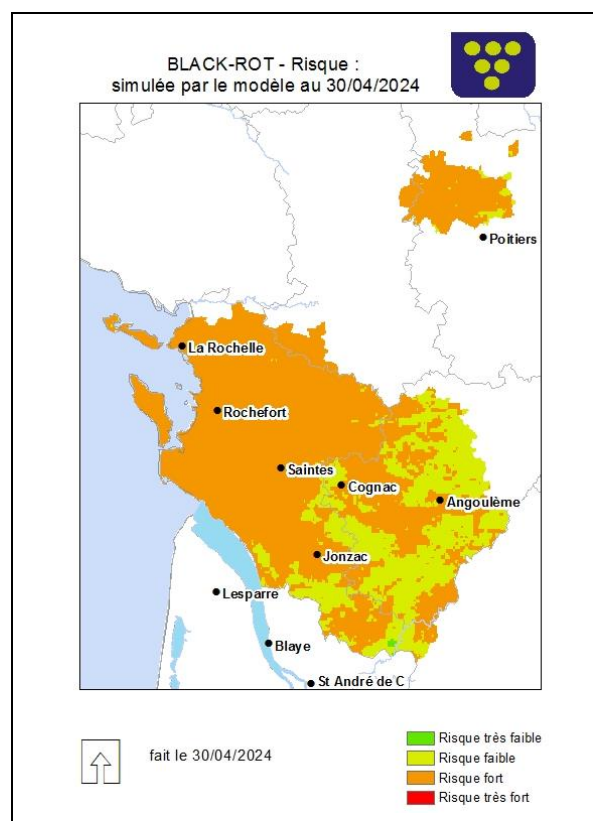
Le modèle a calculé des contaminations épidémiques sur la majorité du vignoble lors des dernières pluies.

Dans les trois jours à venir

Dans les prochains jours, les tous premiers périthèces arriveront à maturité sur quelques nouveaux points de modélisation.

Le modèle calcule un risque potentiel fort sur la majorité du vignoble. Il restera encore localement faible dans une partie de l'Est du vignoble.

Le modèle calcule de nouvelles contaminations épidémiques sur la majorité du vignoble sur les prochaines pluies annoncées.



Evaluation du risque :

Risque en hausse sur la majeure partie du vignoble. Contaminations épidémiques prévues. Vigilance de mise sur les parcelles/secteurs à historique.



Risque globalement fort

Consultez la fiche « [black rot](#) » du Guide de l'Observateur

→ Oïdium

Modélisation

Sur la semaine passée

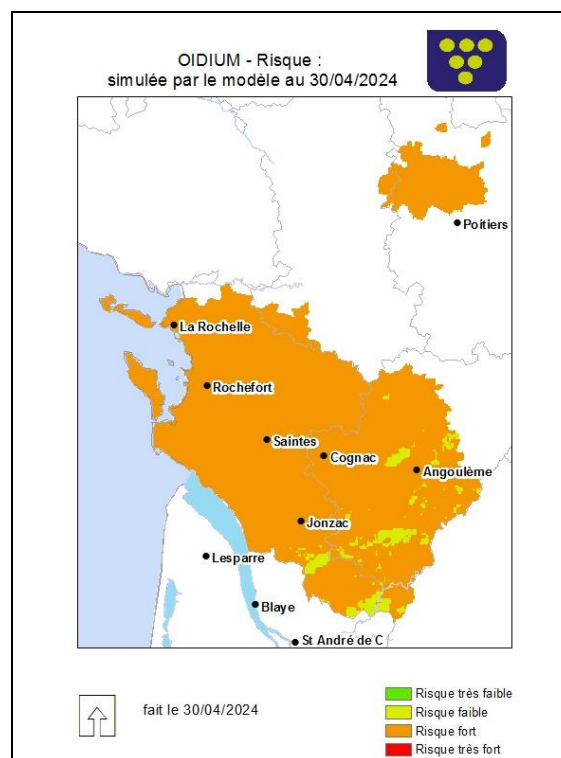
Le modèle a calculé un risque potentiel fort sur la majorité du vignoble.

Des faibles contaminations épidémiques ont été calculées localement par le modèle au cours de la semaine passée.

Dans les trois jours à venir

D'après le modèle, le risque potentiel restera à un niveau fort sur la majorité du vignoble dans les jours à venir.

Dans les prochains jours, le modèle calcule de nouvelles contaminations épidémiques faibles sur le vignoble.



Evaluation du risque :

Risque théorique fort. Stade de sensibilité non atteint sur Ugni blanc, atteint dans les cépages précoces (stade 15/16, 6/7 feuilles étalées). Une vigilance particulière sera de mise pour les parcelles fortement atteintes l'an passé.



**Risque de faibles contaminations,
stade non atteint pour l'Ugni blanc**

 **Consultez la fiche « [oïdium](#) » du Guide de l'Observateur**

→ Botrytis

Observations

Les symptômes de Botrytis sur feuilles sont bien présents au vignoble, comme à Floirac ou Brizambourg.



Taches de Botrytis

(Crédits photos S. Lucas – CA 17/79, B. Montigaud - Vitivista)

Evaluation du risque

Les attaques de Botrytis sur feuilles sont fréquentes au printemps. Elles ne présentent aucun risque pour la vigne et ne présagent pas de futures attaques sur grappes.

→ Excoriose

Observations

Les symptômes d'excoriose progressent sur Chardonnay à Ste Marie de Ré.



Excoriose sur Chardonnay, Ste Marie de Ré
(Crédit photo J. Poulard - UNIRE)

Ravageurs

→ Tordeuses

Observations

Aucune capture d'Eudémis n'a été relevée au cours des 8 derniers jours. Le vol n'a toujours pas démarré.

Concernant les **Cochylis**, le vol se poursuit uniquement sur Mortagne sur Gironde.

Consultez la [fiche technique Vers de la grappe](#) qui présente les différents type de piégeage.

→ Cochenilles

Des fourmis sont actuellement visibles sur les ceps. Leur présence indique généralement celle des cochenilles.

Les cochenilles ont passé l'hiver sans bouclier, sous les écorces des ceps et des rameaux. Avec les températures plus clémentes, l'activité des cochenilles reprend. Elles s'alimentent et excrètent occasionnellement du miellat. Elles vont pondre des centaines d'œufs sous leur bouclier.

L'évaluation des risques sera faite lors de l'éclosion des œufs, au stade baladeur, vers la mi-juin.



Cochenilles
(Crédit photo L. Caillaud - CA1779)

Le Mémo de l'Observateur

A faire :

- **Pour les observateurs phénologie/croissance : si vous avez des parcelles de suivis ayant été impactées par le gel ou la grêle, n'hésitez pas à changer de rameaux d'observation. De même, si le rameau/bourgeon choisi ne se développe pas "normalement" (problème de débourrement, eutypiose, dégâts d'escargot ou de chevreuil, ...), sélectionnez-en un autre.**
- **Observations excoriose**
- **Recherche de premiers symptômes mildiou/black rot**
- **Observations phénologie et croissance**
- **Relevés des pièges sexuels et saisie sur Epicure**

Vous retrouverez tous les protocoles et tutoriels des suivis BSV en [cliquant ici](#)

Les structures partenaires dans la réalisation des observations nécessaires à l'élaboration du Bulletin de santé du végétal Nouvelle-Aquitaine - Vigne / Edition Charentes sont les suivantes : les Chambres d'Agriculture de la Charente et de la Charente Maritime, la Coopérative Agricole d'Achats en Commun et d'Approvisionnement (Île d'Oléron), la Coopérative Agricole de la Région de Cognac, la Coopérative Agricole Terre Atlantique, le Groupe Coopératif Océalia, la Coopérative Agricole du canton de Matha, la Coopérative des Vignerons de l'Île de Ré, Rémy Martin, Vitivista, le Groupe Isidore, les Ets Fortet-Dufaud, les Ets Soufflet Agriculture, les Ets Landreau et Fils, les Ets Piveteau, les Ets Niort Agricole, les Ets Etourneauud, les Ets Nau, la FDCETA, la FREDON Nouvelle Aquitaine, l'Institut Français de la Vigne et du Vin, la Station Viticole du BNIC et les Établissements d'enseignement agricole de Saintes, Jonzac, Barbezieux et l'Oisellerie.

Ce bulletin est produit à partir d'observations ponctuelles réalisées sur un réseau de parcelles. S'il donne une tendance de la situation sanitaire régionale, celle-ci ne peut pas être transposée telle quelle à chacune des parcelles. La Chambre Régionale d'Agriculture Nouvelle-Aquitaine dégage donc toute responsabilité quant aux décisions prises par les agriculteurs pour la protection de leurs cultures. Celle-ci se décide sur la base des observations que chacun réalise sur ses parcelles et s'appuie le cas échéant sur les préconisations issues de bulletins techniques (la traçabilité des observations est nécessaire).

" Action du plan Ecophyto piloté par les ministères en charge de l'agriculture, de l'écologie, de la santé et de la recherche, avec l'appui technique et financier de l'Office français de la Biodiversité ".