



Vigne

Edition **Charentes**

Bulletin disponible sur bsv.na.chambagri.fr et sur le site de la DRAAF draaf.nouvelle-aquitaine.agriculture.gouv.fr/Bulletin-de-sante-du-vegetal

Recevez le Bulletin de votre choix **GRATUITEMENT** en cliquant sur [Formulaire d'abonnement au BSV](#)

Consultez les **événements agro-écologiques** près de chez vous !

Ce qu'il faut retenir

Phénologie

- **Stade moyen (Ugni blanc) : 17 (boutons floraux séparés).**

Mildiou

- **Risque toujours très fort sur l'ensemble du vignoble. Contaminations prévues.**

Black rot

- **Risque très faible à fort.**

Oïdium

- **Risque en augmentation, stade de grande sensibilité, attention aux fortes contaminations possibles.**

Tordeuses

- **Diminution du vol d'Eudémis.**

N°10
04/06/2024



**CHAMBRE
D'AGRICULTURE**
NOUVELLE-AQUITAINE

Animateur filière
Magdalena GIRARD
Chambre

**Interdépartementale
d'agriculture Charente-
Maritime Deux-Sèvres**

magdalena.girard@cmds.chambagri.fr

Directeur de publication

Luc SERVANT

Président de la Chambre
Régionale Nouvelle-Aquitaine
Boulevard des Arcades
87060 LIMOGES Cedex 2
accueil@na.chambagri.fr

Supervision

DRAAF

Service Régional
de l'Alimentation
Nouvelle-Aquitaine
22 Rue des Pénitents Blancs
87000 LIMOGES

Site de Bordeaux

*Reproduction intégrale
de ce bulletin autorisée.*

*Reproduction partielle autorisée
avec la mention « extrait du
bulletin de santé du végétal
Nouvelle-Aquitaine Vigne /
Edition Charentes
N°10 du 04/06/2024 »*

ÉCOPHYTO
RÉDUIRE ET AMÉLIORER
L'UTILISATION DES PHYTOS

Le bulletin de cette semaine est réalisé à partir des données d'observations du réseau de parcelles, complétées par des données « tour de plaine ».

La qualité des données du BSV dépend, en grande partie, de la qualité et de la taille du réseau d'observations du vignoble Charentais. Participez, vous aussi, tout au long de la saison à l'amélioration du réseau d'observations du BSV en multipliant vos signalements (maladies, ravageurs, événements climatiques...) sur le site [Web Alerte Vigne](#) ou l'application "INRAE Vigne".

Phénologie



Toutes premières fleurs sur Ugni blanc



Merlot en pleine fleur, Ile de Ré

Sur 53 parcelles d'Ugni blanc observées, le stade moyen calculé est de 17 - boutons floraux séparés (BBCH 55). Le nombre moyen de feuilles étalées est d'environ 11 (avec 1.3 feuille supplémentaire depuis la semaine dernière). La longueur moyenne des rameaux est de près de 70 cm, avec un allongement hebdomadaire d'environ 14 cm. Les toutes premières fleurs sur Ugni blanc ont été observées, notamment sur Dompierre-sur-Charente, St Ciers du Taillon et Burie.

Pour ceux qui font des mesures de longueur, prenez soin de protéger vos rameaux des rognages qui ont commencé sur des parcelles poussantes : attachez à plat le rameau sur un fil (éviter le fil du haut et le fil releveur), sans l'enrouler autour du fil.



En cas d'accident (rameau rogné ou cassé lors des relevages), vous pouvez le remplacer par un autre rameau équivalent.

Climatologie

→ De la semaine passée

Températures

Les températures moyennes de la semaine passée augmentent légèrement et atteignent 15.6°C, contre 15.1°C la semaine précédente.

Sur le mois de mai la température moyenne se situe à 14.3°C, contre 15.8°C de moyenne décennale.

Pluies

Au cours de la semaine dernière, la moyenne hebdomadaire des précipitations sur l'ensemble du vignoble est de 9.7 mm. Le zonage montre les résultats suivants : Sud 7.3 mm ; Littoral 7.5 mm ; Cœur 13 mm ; Iles 9.4 mm ; Nord 11.2 mm ; Est 9.3 mm et Ouest 9.7 mm (période du 28/05 au 03/06). La quantité maximum de pluie observée hebdomadairement à la maille de 1 km est de 39 mm.

Au cours du mois de mai, les précipitations moyennes atteignent 154 mm, contre 72 mm de moyenne décennale.

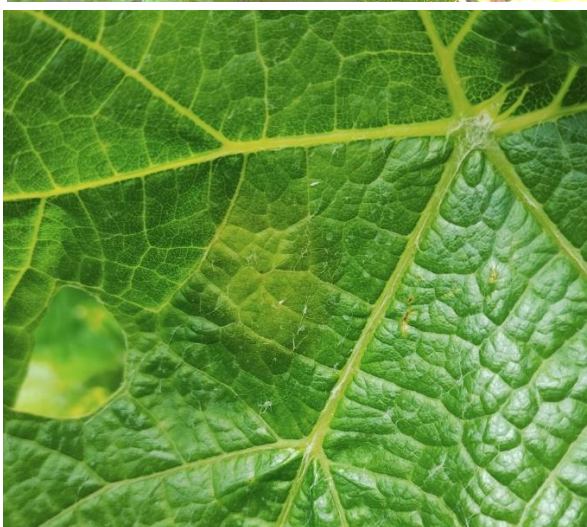
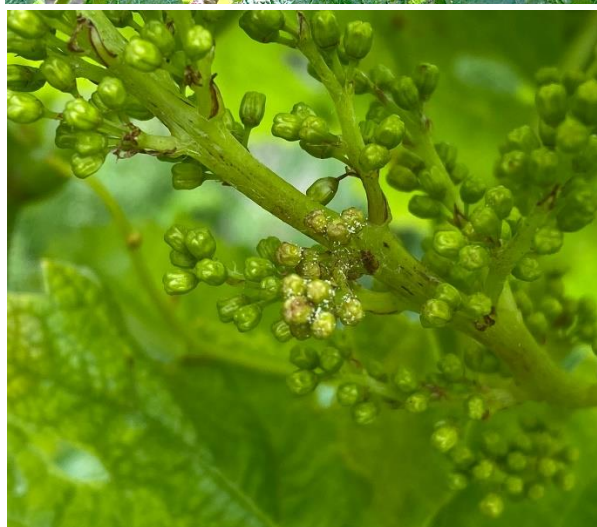
→ Prévisions météo

Du 04/06 au 10/06, la prévision météorologique la plus probable annonce un cumul de 2,1 mm de pluie en moyenne. L'hypothèse la plus pessimiste annonce un cumul de 34 mm de pluie. L'épisode pluvieux le plus important est annoncé le 08/06 avec un cumul proche de 2 mm en moyenne sur le vignoble. Des petites pluies de moins d'1 mm sont annoncées les 07 et 09/06. Les températures seront en légère hausse avec des minimales entre 10°C et 13°C et des maximales entre 22°C et 24°C.

Pour rappel, le modèle ne prend pas en considération les fortes hygrométries, ni les durées d'humectation qui peuvent générer des contaminations, en particulier sur les parcelles déjà atteintes.

Maladies

→ Mildiou



Forte attaque de mildiou, Chardonnay, Ste Marie de Ré ; mildiou et black rot sur la même feuille, TNT Migron ; rot gris, Colombarid ; tache fraîche.

(Crédits photos J. Poulard – UNIRE, S. Lucas, L. Bizeau – CA1779, B. Montigaud - Vitivista)

Observations

Cette semaine, toutes les parcelles non traitées observées (56) présentent des symptômes de mildiou, au moins sur feuilles. Sur certaines, la maladie présente un caractère explosif avec une grande quantité de taches fraîches. Sur d'autres, moins de 30 % des ceps sont touchés : Arthenac, Louzac St André, Montguyon (gelé), Arces, Préguyllac, Chérac, Mirambeau et Sainte-Colombe. En moyenne, 75 % des ceps sont atteints (entre 8 % à 100 %) sur l'ensemble du réseau. Pour les TNT les plus touchés, un comptage de fréquence et d'intensité sur feuilles et sur grappes a été effectué. En moyenne 39 % des feuilles sont atteintes, avec une intensité de 7 %. Le mildiou a envahi les grappes, avec en moyenne 23 % des grappes malades (de 2 à 100 % en fréquence avec une intensité de 0.1 % à 20 % sur 35 TNT). Les parcelles de Sigogne, Champagnac, Mons, Foussignac, Malaville et Thors sont les plus atteintes avec plus de 50 % des grappes touchées.

Sur Angeac-Champagne, Birac, Bourg-Charente, Bréville, Burie, Champagne-Vigny, Châteauneuf, Florac, Foussignac, Gensac-la-Pallue, Guimps, Juillac-le-Coq, La Couronne, Malaville, Moulidars, Rouillac, Saint-Brice, Saintes, Salles-d'Angles, Sigogne, Saint-Même-les-Carières et Vignolles une augmentation importante des symptômes est observable.

Quelques parcelles de référence sont toujours exemptes de symptômes : Bougneau, Bouteville, Coux, Le Chay et Pouillac. Sur les parcelles restantes 27 % en moyenne des ceps sont touchés sur feuillage (entre 2 % à 100 % des ceps atteints). On note que les parcelles de Guimps, Eraville, Juillac-le Coq, Sigogne, Saint-Même-les-Carières et Segonzac présentent plus de la moitié des ceps avec du mildiou sur feuilles. Les parcelles de Angeac-Champagne, Lignières-Sonneville, Eraville, Bouteville et Saint-Même-les-Carières sont également touchées sur grappes (3 % en moyenne). Les tout premiers symptômes sont observés sur les parcelles de référence de Angeac-Champagne, Bouteville, Champagne-Vigny, Cierzac, Guimps, Le Chay, Lignières-Sonneville, Malaville, Mortagne-sur-Gironde, Neulles, Saint-Germain-de-Lusignan, Saint-Même-les-Carières et Saint Preuil.

N'hésitez pas à signaler vos observations de taches par mail à magdalena.girard@cmds.chambagri.fr (merci de joindre une photo si possible).

Modélisation (source IFV)

Sur la semaine passée

Le risque potentiel s'est maintenu à un niveau très fort sur l'intégralité du vignoble lors de la semaine passée. Les conditions climatiques sont très favorables au développement du mildiou. Le nombre d'oospores disponibles pour les contaminations épidémiques a augmenté dans le vignoble.

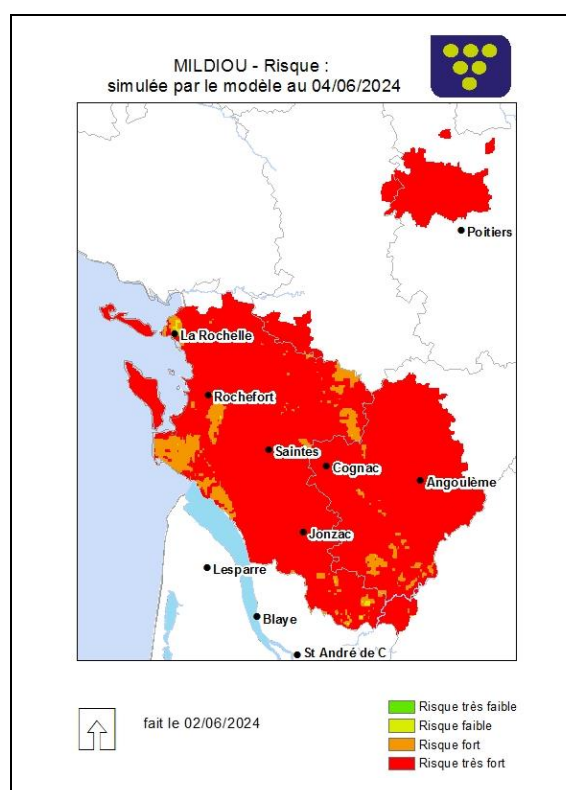
Le modèle a calculé des contaminations épidémiques fortes, généralisées sur le vignoble, lors des dernières pluies. Le nombre d'organes touchés est en moyenne de 34 % (+12 % par rapport à la semaine précédente).

Dans les trois jours à venir

Le risque potentiel va légèrement diminuer dans les prochains jours. Il restera majoritairement très fort sur l'ensemble du vignoble. Le nombre d'oospores disponibles pour les contaminations épidémiques va légèrement augmenter dans le vignoble.

Dans le cas de l'hypothèse la plus probable, aucune contamination n'est calculée dans les trois prochains jours. Mais une dégradation pluvieuse de plus de 2 mm est annoncée au-delà de J+3 avec des contaminations calculées.

Des repiquages sont possibles dans le cas d'une humectation longue du feuillage.



Evaluation du risque :

Risque très fort sur l'ensemble du vignoble. Contaminations épidémiques enregistrées sur toute pluie à venir.

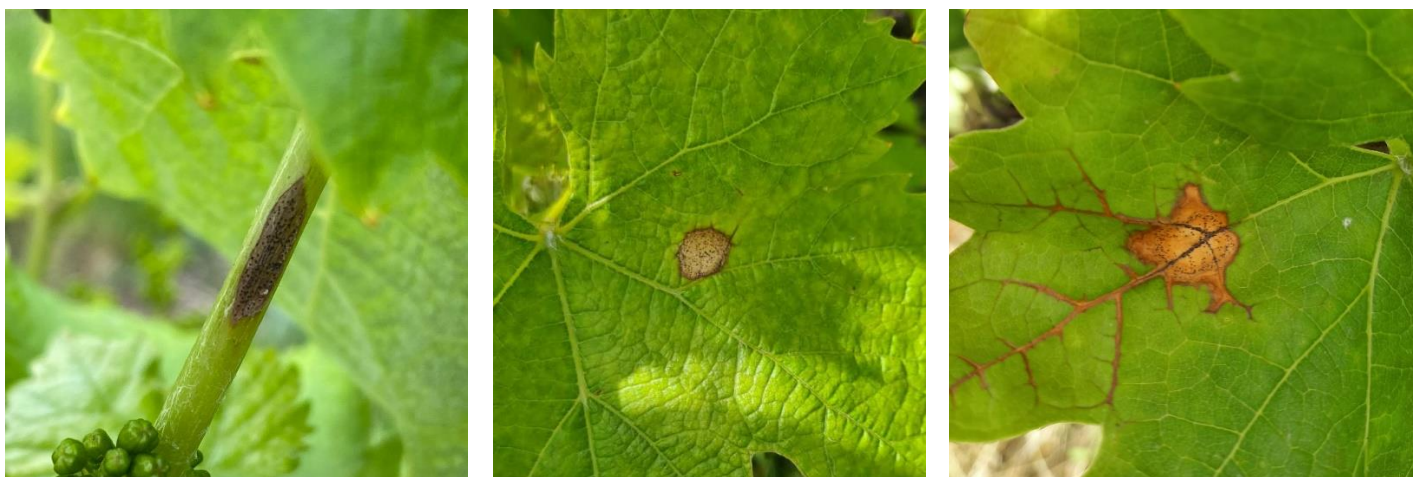


▲ Risque très fort

Consultez la fiche « [mildiou](#) » du Guide de l'Observateur

Méthodes alternatives. Des produits de biocontrôle existent : Les produits de biocontrôle sont listés dans la dernière note de l'IFV consultable en cliquant sur ce lien : [liste des produits de biocontrôle](#)

→ Black rot



Black rot sur pétiole, taches de black rot

(Crédits photos L. Bizeau – CA1779, L. Davidou – Phloème, F. Joseph – Ets Niort Agricole)

Observations

Sur les 56 témoins non traités observés, 6 sont exempts de symptômes : Arthenac, Aujac, Chérac, Malaville, Mons et Montguyon. Sur Mirambeau, Mons et Neulles les premières taches sont observées cette semaine. Une légère augmentation du black rot est visible sur Arces, Bourg-Charente, Floirac, Salles-d'Angles, Foussignac, Floirac, Gimeux, Malaville, Moulidars, Rouillac, Saint-Même-les-Carières, Sainte-Colombe et Vignolles. De manière générale, les symptômes de black rot se sont faiblement développés. Cependant certains secteurs ont vu un fort développement du champignon : Gensac-la-Pallue, Juillac-le-Coq, Lignières, Lonzac, Réaux-sur-Trèfle, Salles-d'Angles et Sigogne. 14 TNT sur 56 présentent plus de 70 % des ceps contaminés sur feuilles. Sur Gimeux, Brie-sous-Archiac, Malaville et Saint-Germain-de-Lusignan des symptômes sont visibles sur inflorescences. Sur certains secteurs on peut aussi observer des taches avec des pycnides sur pétioles et rameaux. C'est le cas notamment sur Champagnac et Floirac.

Près de la moitié des parcelles de référence observées est toujours exempte de symptômes de black rot (14 sur 32). Pour les autres parcelles, 38 % des ceps sont touchés en moyenne (de 1 % à 100 %). On note une apparition (faible) des taches à Barbezieux, Malaville et Mons. Les parcelles de Juillac le Coq, Lignières-Sonneville, Salles-d'Angles et Saint-Même-les-Carières présentent du black rot sur tous les ceps observés. Dans la majorité des autres parcelles, moins de 20 % des ceps sont atteints par la maladie.

Modélisation

Sur la semaine passée

Le risque potentiel calculé par le modèle a légèrement augmenté au cours de la semaine passée. Il reste majoritairement fort dans la partie Ouest et Sud du vignoble et faible dans la moitié Est.

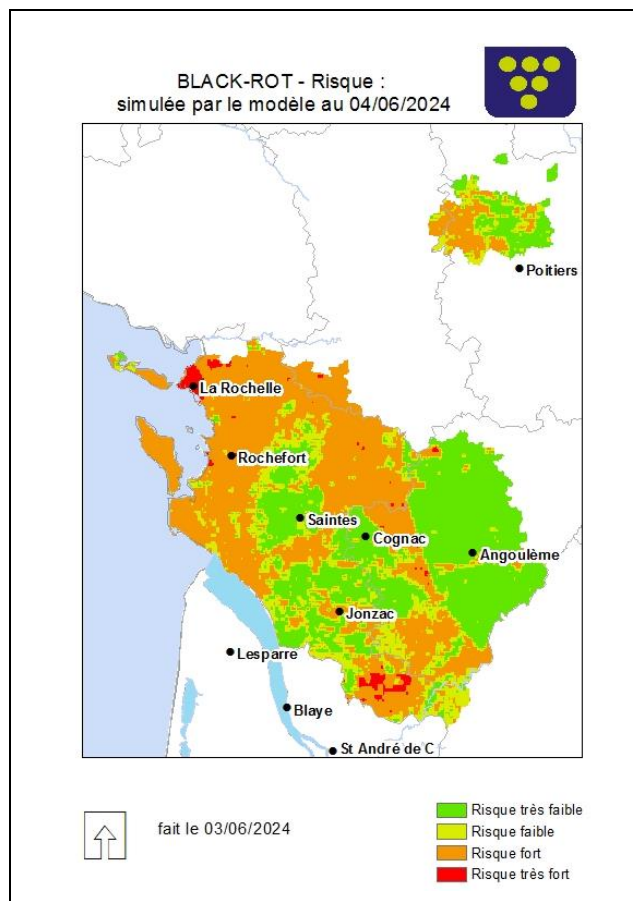
Le modèle a calculé des contaminations épidémiques très faibles sur une partie du vignoble lors des dernières pluies (65 % des points de modélisation).

Dans les trois jours à venir

Dans les prochains jours, le risque potentiel continuera de progresser. Il sera majoritairement fort dans le vignoble mais toujours faible à l'Est.

Dans le cas de l'hypothèse la plus probable, aucune contamination n'est calculée dans les trois prochains jours. Mais une dégradation pluvieuse de plus de 2 mm est annoncée localement au-delà de J+3 avec des contaminations faibles possibles.

Des repiquages sont possibles dans le cas d'une humectation longue du feuillage.



📖 Consultez la fiche « [black rot](#) » du Guide de l'Observateur

Evaluation du risque :

Risque théorique en augmentation. Faibles contaminations épidémiques prévues très localement.



Risque très faible à très fort, selon les secteurs.

➔ **Oïdium**

Observations

Une tache d'oïdium a été observée sur le témoin non traité de Ste Marie de Ré (Chardonnay).



Première tache d'oïdium, TNT Ste Marie de Ré
(Crédit photo J. Poulard - UNIRE)

Modélisation

Sur la semaine passée

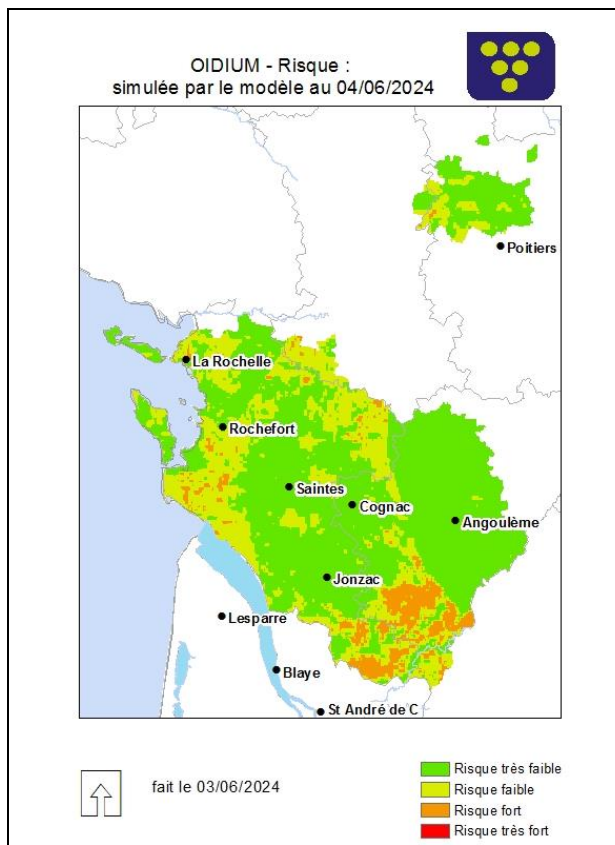
Le risque potentiel calculé par le modèle a augmenté au cours de la semaine passée. Il reste majoritairement très faible sur le vignoble mais avec un risque localement fort dans le Sud du vignoble.

De faibles contaminations épidémiques ont été calculées localement par le modèle lors de la semaine passée (60 % des points de modélisation). Le nombre d'organes contaminés est faible.

Dans les trois jours à venir

Dans les prochains jours, le risque potentiel va encore augmenter pour atteindre un niveau fort dans une partie du vignoble. La situation sera tout de même hétérogène à travers le vignoble (cf carte).

Dans le cas de l'hypothèse la plus probable, aucune contamination n'est calculée dans les trois prochains jours. Mais une dégradation pluvieuse est annoncée au-delà de J+3 avec des contaminations fortes et généralisées sur l'ensemble du vignoble.



Evaluation du risque :

Risque théorique en légère augmentation. Stade de grande sensibilité. Fortes contaminations prévues en cas d'orages.



Risque majoritairement très faible, mais fortes contaminations localement possibles.

📖 Consultez la fiche « [oïdium](#) » du Guide de l'Observateur

Ravageurs

→ Tordeuses

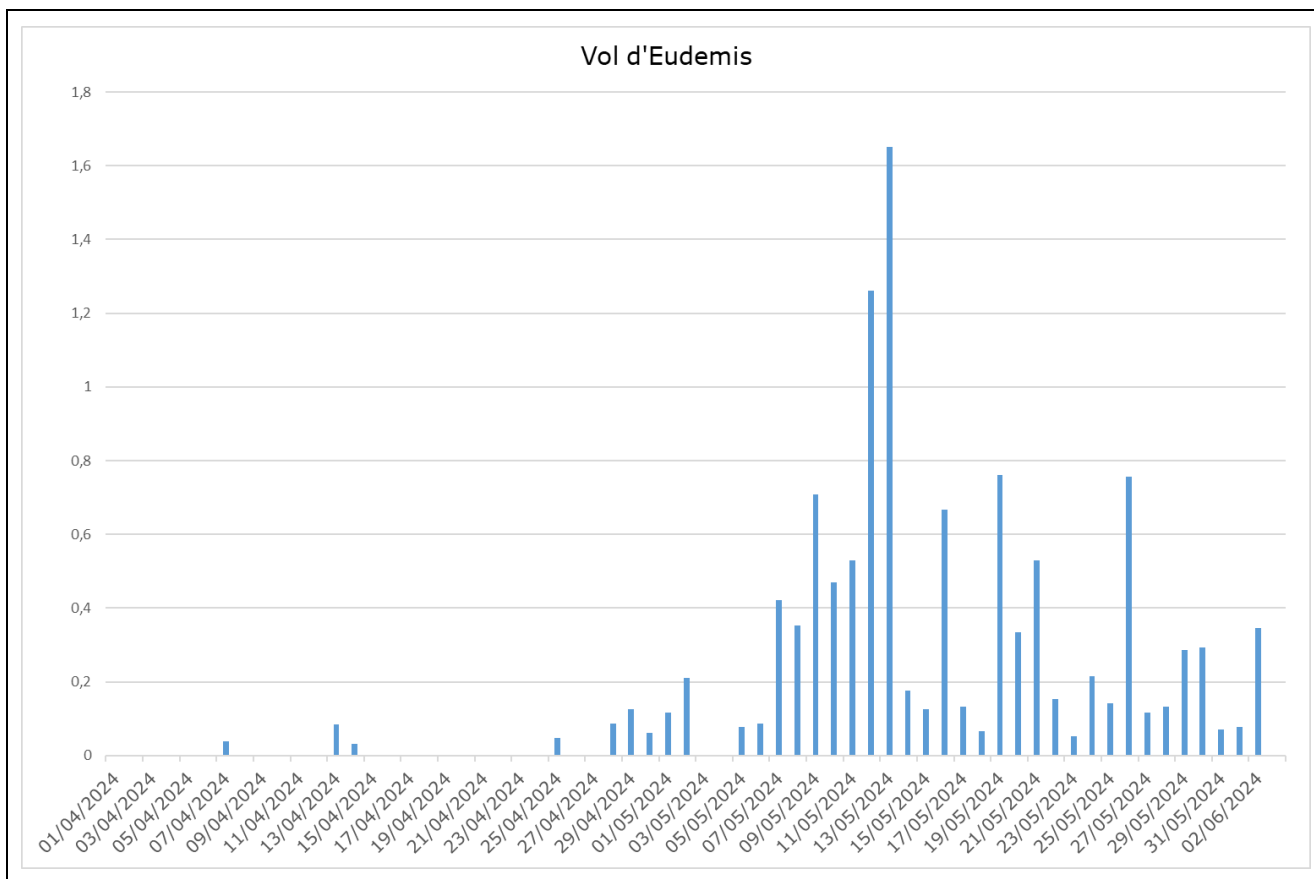
Observations

Le vol d'Eudémis est en régression. Le pic du vol a eu lieu le 13 mai.

Cette année les températures fraîches et les intenses pluies printanières n'ont pas favorisé l'activité de Cochylys et d'Eudémis. Même les secteurs habituellement touchés ont été épargnés.

Attention, lancement des comptages de glomérules sur grappes, 1 fois par semaine pendant les 3 prochaines semaines.

Consultez la [fiche technique Vers de la grappe](#) qui présente les différents type de piégeage.



→ Focus auxiliaires Les Coccinelles

Insectes appartenant à l'ordre des coléoptères. Elles sont reconnaissables facilement à leurs taches colorées, dans la majorité des cas, lorsqu'elles sont adultes. La famille des Coccinellidae est composée d'environ 6000 espèces, la plus connue en France étant rouge à 7 points (*Coccinella septempunctata*). Chaque espèce à son type d'habitat bien précis.



Coccinelle adulte et larve

• Cycle biologique

Le stade larvaire dure entre 12 jours et un mois. Elles se transforment ensuite en nymphes pendant une moyenne de 8 jours avant d'atteindre le stade adulte. Leur durée de vie est d'environ 1 an.

A retenir : la larve et la forme adulte partagent généralement le même régime alimentaire ainsi que le même habitat.

• Rôle(s) d'auxiliaire

Une majorité des coccinelles est prédatrice de pucerons. La larve comme la forme adulte s'en nourrissent directement sur les plantes attaquées. D'autres consomment des cochenilles (*Rodolia cardinalis*), des acariens (*Stethorus pusillus*) ou encore des mycéliums de champignons (*Psyllobora vigintiduopunctata* utilisable contre l'oïdium par exemple).

Plus d'informations sur la page Ephytia INRAe dédiée : <https://ephytia.inra.fr/fr/C/20853/Biocontrol-Coccinelles>

Le Mémo de l'Observateur

A faire :

- **Comptage des glomérules**
- **Observations mildiou/black rot/oïdium**
- **Observations phénologie et croissance**
- **Relevés des pièges sexuels et saisie sur Epicure**

Vous retrouverez tous les protocoles et tutoriels des suivis BSV en [cliquant ici](#)

Les structures partenaires dans la réalisation des observations nécessaires à l'élaboration du Bulletin de santé du végétal Nouvelle-Aquitaine - Vigne / Edition Charentes sont les suivantes : les Chambres d'Agriculture de la Charente et de la Charente Maritime/Deux Sèvres, la Coopérative Agricole d'Achats en Commun et d'Approvisionnement (Île d'Oléron), la Coopérative Agricole de la Région de Cognac, la Coopérative Agricole Terre Atlantique, le Groupe Coopératif Océalia, la Coopérative Agricole du canton de Matha, la Coopérative des Vignerons de l'Île de Ré, Rémy Martin, Martell, Hennessy, Domaines Boinaud, Phloème, Vitivista, le Groupe Isidore, les Ets Fortet-Dufaud, les Ets Soufflet Agriculture, les Ets Landreau et Fils, les Ets Piveteau, les Ets Niort Agricole, les Ets Etourneauud, les Ets Nau, la FDCETA, la FREDON Nouvelle Aquitaine, l'Institut Français de la Vigne et du Vin, la Station Viticole du BNIC et les Établissements d'enseignement agricole de Saintes, Jonzac et l'Oisellerie.

Ce bulletin est produit à partir d'observations ponctuelles réalisées sur un réseau de parcelles. S'il donne une tendance de la situation sanitaire régionale, celle-ci ne peut pas être transposée telle quelle à chacune des parcelles. La Chambre Régionale d'Agriculture Nouvelle-Aquitaine dégage donc toute responsabilité quant aux décisions prises par les agriculteurs pour la protection de leurs cultures. Celle-ci se décide sur la base des observations que chacun réalise sur ses parcelles et s'appuie le cas échéant sur les préconisations issues de bulletins techniques (la traçabilité des observations est nécessaire).

" Action du plan Ecophyto piloté par les ministères en charge de l'agriculture, de l'écologie, de la santé et de la recherche, avec l'appui technique et financier de l'Office français de la Biodiversité ".