



Vigne

Edition **Charentes**

N°04
21/04/2026



Animateur filière

Magdalena GIRARD
Chambre
Interdépartementale
d'agriculture Charente-
Maritime Deux-Sèvres
magdalena.girard@cmds.chambagri.fr

Directeur de publication

Bernard LAYRE
Président de la Chambre
Régionale Nouvelle-Aquitaine
Boulevard des Arcades
87060 LIMOGES Cedex 2
accueil@na.chambagri.fr

Supervision

DRAAF
Service Régional
de l'Alimentation
Nouvelle-Aquitaine
22 Rue des Pénitents Blancs
87000 LIMOGES
Site de Bordeaux

La stratégie
écophyto 2030
Réduire et améliorer
l'utilisation des phytos

Reproduction intégrale
de ce bulletin autorisée.

Reproduction partielle autorisée
avec la mention « extrait du
bulletin de santé du végétal
Nouvelle-Aquitaine Vigne /
Edition Charentes
N°01 du 04/04/2023 »

Bulletin disponible sur bsv.na.chambagri.fr et sur le site de la DRAAF
draaf.nouvelle-aquitaine.agriculture.gouv.fr/Bulletin-de-sante-du-vegetal

Recevez le Bulletin de votre choix **GRATUITEMENT**
en cliquant sur [formulaire d'abonnement au BSV](#)

Ce qu'il faut retenir

Phénologie

- Stade moyen (Ugni blanc) : 11 – quatre feuilles étalées

Œufs d'hiver de mildiou

- Pas de contaminations annoncées
- Risque faible à très faible

Black rot

- Risque de contaminations faible

Oïdium

- Stade de sensibilité généralement non atteint sur Ugni blanc
- Risque de contaminations faible

Tordeuses

- Premières captures de Cochylis et Eudémis

Le bulletin de cette semaine est réalisé à partir des premières données d'observations du réseau de parcelles, complétées par des données « tour de plaine ».

La qualité des données du BSV dépend, en grande partie, de la qualité et de la taille du réseau d'observations du vignoble Charentais. Participez, vous aussi, tout au long de la saison à l'amélioration du réseau d'observations du BSV en multipliant vos signalements (maladies, ravageurs, évènements climatiques...) sur le site [Web Alerte Vigne](#).



Phénologie

La vigne continue de profiter de la météo estivale de ces derniers jours pour montrer une pousse active. Sur 41 parcelles d'Ugni blanc observées, le stade moyen calculé est de 11 : on est tout proche du stade 12 '5-6 feuilles étalées' - BBCH 53. Les feuilles se développent et les inflorescences commencent à être bien visibles.

Le nombre moyen de feuilles étalées par rameau sur l'ensemble des parcelles observées est de 4.3. La longueur moyenne des rameaux mesurés (sur 22 parcelles) est de 14.9 cm.

La vigne maintient son avance d'environ 15 jours par rapport à 2025 et les données observées se rapprochent de celles de 2020.



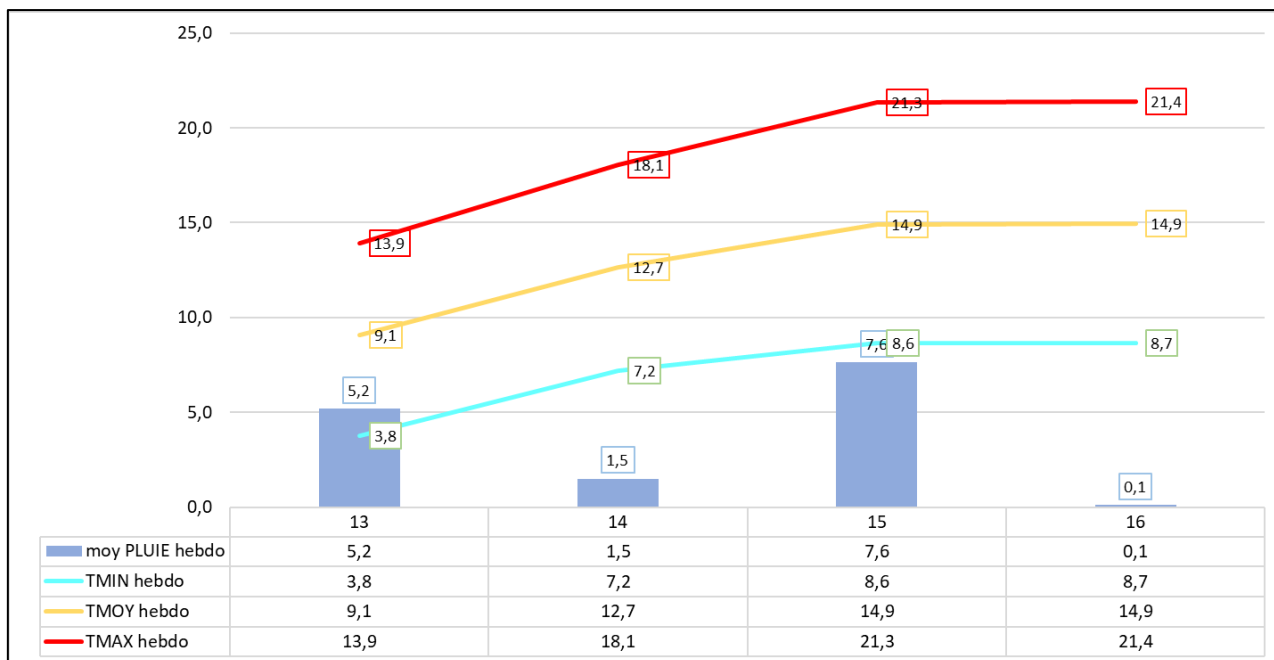
Stade 11 – quatre feuilles étalées



Stade 15 – 7/8 feuilles étalées, boutons floraux agglomérés, Folle blanche, Genté
(Crédit photo J.C. Gerardin – Genté)

Climatologie

→ De la semaine passée



Températures

Les températures moyennes de la semaine passée augmentent et atteignent 15.1°C.

Pluies

Au cours de la dernière semaine, la moyenne hebdomadaire des précipitations sur l'ensemble des vignobles est de 0.3 mm. Le zonage montre les résultats suivants : Cognac-Centre 0 mm, Cognac-Est 0.6 mm, Cognac-Nord 0.1 mm, Cognac-Ouest 0 mm, Cognac-Sud 0.7 mm, Iles-Charente-Maritime 0 mm, Littoral-Charente-Maritime 0 mm.



→ Prévisions météo

Du 21/04 au 27/04, la prévision météorologique la plus probable annonce un cumul de 0.7 mm de pluie. L'hypothèse la plus pessimiste annonce un cumul de 3.7 mm de pluie. L'épisode pluvieux le plus important aura lieu le 22/04 avec un cumul pouvant aller de 0.7 mm à 3.6 mm en moyenne sur le vignoble. Dans la semaine, les températures maximales vont diminuer de 25°C à 22°C en début de semaine prochaine et les minimales vont rester stables autour de 10°C.

Maladies

→ Mildiou

Maturation des œufs d'hiver

Le modèle potentiel système estime qu'à ce jour les œufs d'hiver responsables des contaminations épidémiques sont prêts à germer sur l'ensemble du vignoble.

Modélisation (source IFV)

En situation

Aucune contamination épidémique ou pré-épidémique n'a été calculée.

Dans les sept jours à venir

Les conditions climatiques seront défavorables au mildiou sur l'ensemble du vignoble. Selon le modèle, le niveau de risque va rester faible voire très faible localement.

Selon l'hypothèse météorologique la plus probable et la plus pessimiste, le modèle ne calcule pas de contaminations épidémiques.

📖 Consultez la fiche « [mildiou](#) » du Guide de l'Observateur



Evaluation du risque :
Risque théorique faible. Pas de contaminations prévues. Aucune intervention.



📖 Consultez la fiche « [mildiou](#) » du Guide de l'Observateur

→ Black rot

Modélisation

Sur la semaine passée

Au cours de la semaine dernière, les conditions climatiques ont été favorables à la maturation des périthèces.

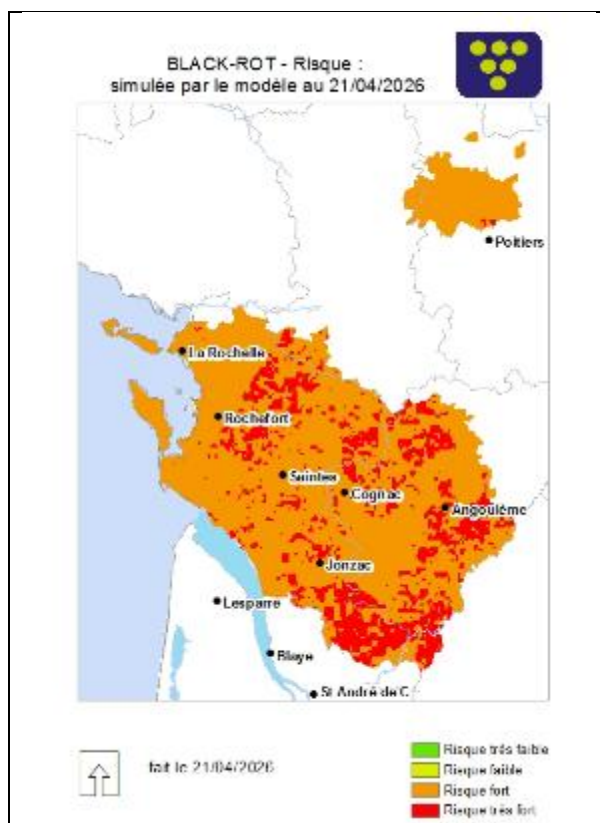
Le modèle a calculé des contaminations épidémiques, sans gravité, très localement dans le sud et l'est du vignoble (5 % des points ont connu une hausse de leur fréquence théorique d'attaque). D'après le modèle, le nombre d'organes contaminés est très faible.

Dans les sept jours à venir

Les conditions climatiques vont rester très favorables à la maturation des périthèces. Le risque potentiel sera fort à très fort sur l'ensemble du vignoble.



Cependant, selon l'hypothèse météorologique la plus probable, le modèle ne calcule aucune contamination. Dans le cas de l'hypothèse météorologique la plus pessimiste, des contaminations sont calculées de manière généralisée dans le vignoble. D'après le modèle, le nombre d'organes contaminés devrait rester faible.



Evaluation du risque :
Risque théorique fort, mais pas ou peu de contaminations.



**Risque de contaminations globalement faible
à moduler selon l'historique de la parcelle**

 Consultez la fiche « [black rot](#) » du Guide de l'Observateur

→ Oïdium

Modélisation

Sur la semaine passée

Au cours de la semaine dernière, le modèle a calculé des conditions favorables à l'oïdium. Le modèle a calculé des contaminations pré-épidémiques sans gravité, très localement dans le sud et l'est du vignoble (5 % des points ont connu une hausse de leur fréquence théorique d'attaque).

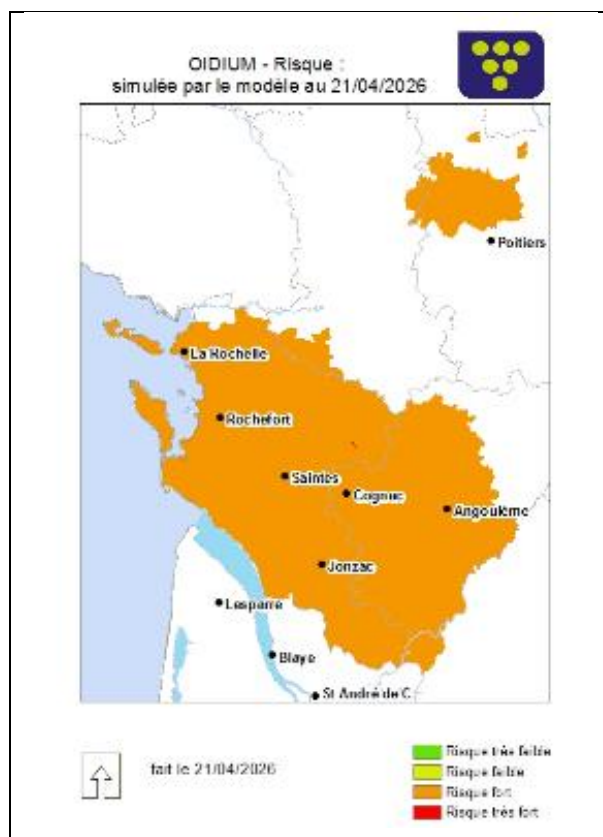
Dans les sept jours à venir

Les conditions vont rester très favorables à l'oïdium dans les jours à venir (risque potentiel très fort à J+3 sur l'ensemble de vignoble).

Selon l'hypothèse météorologique la plus probable, le modèle calcule des contaminations épidémiques très localement dans le vignoble, le nombre d'organes contaminés devrait rester très faible.

Dans le cas de l'hypothèse météorologique la plus pessimiste, des contaminations sont calculées de manière généralisée dans le vignoble. D'après le modèle, le nombre d'organes contaminés devrait rester très faible.





Evaluation du risque :

Localement très faibles contaminations épidémiques. Stade de sensibilité non atteint sur Ugni blanc, atteint sur cépages et parcelles précoces.



▲ **Risque de contaminations globalement faible, attention aux parcelles/cépages sensibles ayant atteint le stade 5/6 feuilles étalées**

📖 Consultez la fiche « [oïdium](#) » du Guide de l'Observateur

➔ Résultats de suivi de la sporée aérienne Charentes (source IFV)

Du 6 au 20 avril : 59 échantillons analysés

Mildiou

- Situation sur la dernière quinzaine :
 - 32 % de positivité (en hausse de 12 points par rapport à la quinzaine précédente)
 - 14.8 spores en moyenne (max : 175 spores sur Cognac)
 - Référence 2024 / 2025 aux mêmes périodes :
 - 38 % / 65 % de positivité
 - 341 / 15.9 spores en moyenne (max : 4 038 / 455 spores).
- > Conclusion : Fréquence de capture en hausse depuis la semaine précédente, mais à des intensités faibles, à des niveaux inférieurs aux années précédentes**

Oïdium

- Situation sur la dernière quinzaine :
 - 22 % de positivité
 - 65.6 spores en moyenne (max : 1 470 spores sur le secteur cognac)
 - Référence 2024 / 2025 aux mêmes périodes :
 - 2024 : 7% d'échantillons positifs (moy. 1.2 spores, max 30 spores)
 - 2025 : 9 % d'échantillons positifs (moy 0.4 spores, max 251 spores)
- > Conclusion : Activité précoce forte, toujours en progression, supérieure aux deux années précédentes.**



→ Eutypiose

Observations

Les symptômes d'eutypiose ont été observés cette semaine à Boisredon, Varaize, Juillac le Coq et Mazeray.

Méthodes alternatives

- diminuer les sources d'inoculum : retirer et brûler les bois morts (et a fortiori les tas de souches) ;
- tailler le plus tard possible : à la montée de la sève (pleurs) ;
- si possible, éviter de tailler en période pluvieuse.

Ravageurs

→ Tordeuses

Observations

Cette semaine, 28 *Cochylis* ont été capturées, 16 à Mortagne sur Gironde et 12 à Saint Georges d'Oléron.

Concernant *Eudémis*, au total, 34 papillons ont été capturés dans les deux Charentes cette semaine. Les observations ont été faites à Saint Mème les Carrières, Saint-Simeux, Salles d'Angles, Sigogne et Val des Vignes, avec respectivement 15, 7, 4, 8 et 1 papillons.

Information importante - Piégeage

Nous avons enfin reçu les capsules de phéromones de la première génération. Les conseillers des Chambres d'Agriculture des deux Charentes les distribueront prochainement, pour les personnes qui ne les auraient pas encore reçues, ainsi que les kits de piégeage.

Nous reviendrons vers l'ensemble des observateurs du réseau ravageurs en cours de la saison afin de vous transmettre les capsules des générations 2 et 3, ainsi que les plaques engluées nécessaires au suivi des cicadelles vertes.

Modèle Activ *Eudémis*

Le modèle ACTIV estime à partir de données climatiques l'émergence des papillons. Sur le vignoble, le modèle ACTIV a calculé l'émergence de 8 à 16 % des papillons *eudémis* au cours de la semaine dernière soit une faible probabilité de départ de vol.

Dans la semaine à venir, le modèle prévoit l'émergence de 25 à 37 % des papillons *Eudémis*. Au cours de la semaine à venir, la probabilité d'avoir un départ du vol est forte.

→ Erinose



Erinose Ile de Ré, Burie et Claix

(Crédits photos J. Poulard – UNIRE, S. Lucas – CIA1779, F. Joseph – Ets Niort Agricole)



Observations de la semaine

Des symptômes sont observés sur l'Ile de Ré, Burie, Préguillac, Mons, Chadenac, Brizambourg, St Brice, Sigogne, Malaville, Boisredon, Mazeray, Mortagne s/Gironde et Vignolles.

Lutte prophylactique

Favoriser les populations de Typhlodromes.

 Consultez la fiche « [érimose](#) » du Guide de l'Observateur

→ Escargots

Une présence d'escargots sur les pieds de vigne est toujours signalée dans certains secteurs comme Floirac, l'Ile de Ré, Asnières la Giraud, Ambleville, Pouillac, Mortagne, Champagne Vigny, Juillac le Coq.



Présence importante d'escargots – Ile de Ré
(Crédit photos J. Poulard – UNIRE)

→ Les auxiliaires pour lutter contre les ravageurs

Les auxiliaires de la vigne sont des organismes vivants ayant un rôle de régulateurs naturels de certains bios agresseurs, comme les tordeuses. Les auxiliaires ne peuvent pas éradiquer totalement les populations de ravageurs, et ce n'est d'ailleurs pas l'objectif recherché. Leur présence dépend de celle des ravageurs, indispensables à leur maintien dans l'écosystème. En revanche, ils permettent de réduire ces populations à un niveau où les dégâts deviennent faibles ou acceptables.

Au cours de leur cycle de développement, ils se servent des œufs, des larves, des nymphes ou des ravageurs adultes. Les auxiliaires sont différenciés dans deux catégories selon leur mode de consommation.

- Les prédateurs : chassent ou piègent leurs proies pour assurer leur développement.
- Les parasites et parasitoïdes : vivent et accomplissent leur cycle de développement au dépend des ravageurs.

Exemples d'auxiliaires pour lutter contre les tordeuses



Larve de Chrysope



Larve de Coccinelle



Carabe



Chauve-souris



Forficule



Araignée



Pour préserver les auxiliaires, il est essentiel de favoriser la biodiversité de la parcelle de vigne et de ses abords afin qu'ils puissent accomplir l'ensemble de leur cycle de vie à proximité. La complexité du milieu est donc déterminante et peut être renforcée par des aménagements comme l'enherbement permanent, les haies, les bosquets, les arbres isolés ou les talus, qui constituent des refuges et des sites d'hivernation.

→ Notes nationales Biodiversité

Flore des bords de champs

Consultez cette note en cliquant sur l'image ci-dessous :



Le Mémo de l'Observateur

A faire :

- Les observations phénologie/croissance.
- Recherche des symptômes d'érinose, excoriose, eutypiose, nécrose
- Relevés des pièges sexuels

Retrouvez le Guide de l'Observateur en [cliquant ici](#)

Les structures partenaires dans la réalisation des observations nécessaires à l'élaboration du Bulletin de santé du végétal Nouvelle-Aquitaine - Vigne / Edition Charentes sont les suivantes : les Chambres d'Agriculture de la Charente et de la Charente Maritime/Deux Sèvres, la Coopérative Agricole de la Région de Cognac, la Coopérative Agricole Terre Atlantique, le Groupe Coopératif Océalia, la Coopérative Agricole du canton de Matha, la Coopérative des Vignerons de l'Île de Ré, Rémy Martin, Martell, Hennessy, Domaines Boinaud, Courvoisier, Vitivista, le Groupe Isidore, les Ets Fortet-Dufaud, les Ets Soufflet Agriculture, les Ets Landreau et Fils, les Ets Piveteau, les Ets Niort Agricole, les Ets Etourneauud, les Ets Nau, la FDCETA, la FREDON Nouvelle Aquitaine, l'Institut Français de la Vigne et du Vin, la Station Viticole du BNIC et les Établissements d'enseignement agricole de Saintes, Jonzac et l'Oisellerie, Viticulteurs.

Ce bulletin est produit à partir d'observations ponctuelles réalisées sur un réseau de parcelles. S'il donne une tendance de la situation sanitaire régionale, celle-ci ne peut pas être transposée telle quelle à chacune des parcelles. La Chambre Régionale d'Agriculture Nouvelle-Aquitaine dégage donc toute responsabilité quant aux décisions prises par les agriculteurs pour la protection de leurs cultures. Celle-ci se décide sur la base des observations que chacun réalise sur ses parcelles et s'appuie le cas échéant sur les préconisations issues de bulletins techniques (la traçabilité des observations est nécessaire).

" Action pilotée par le Ministère chargé de l'agriculture et le Ministère de l'Ecologie, avec l'appui financier de l'Agence Française de Biodiversité, par les crédits issus de la redevance pour pollutions diffuses attribués au financement du plan Ecophyto "

