



## Vigne

### Edition **Charentes**

Bulletin disponible sur [bsv.na.chambagri.fr](https://bsv.na.chambagri.fr) et sur le site de la DRAAF [draaf.nouvelle-aquitaine.agriculture.gouv.fr/Bulletin-de-sante-du-vegetal](https://draaf.nouvelle-aquitaine.agriculture.gouv.fr/Bulletin-de-sante-du-vegetal)

Recevez le Bulletin de votre choix **GRATUITEMENT** en cliquant sur [formulaire d'abonnement au BSV](#)

**N°06**  
**05/05/2026**



#### Animateur filière

Magdalena GIRARD  
Chambre

Interdépartementale  
d'agriculture Charente-  
Maritime Deux-Sèvres

[magdalena.girard@cmds.chambagri.fr](mailto:magdalena.girard@cmds.chambagri.fr)

#### Directeur de publication

Bernard LAYRE

Président de la Chambre  
Régionale Nouvelle-Aquitaine  
Boulevard des Arcades  
87060 LIMOGES Cedex 2  
[accueil@na.chambagri.fr](mailto:accueil@na.chambagri.fr)

#### Supervision

DRAAF

Service Régional  
de l'Alimentation  
Nouvelle-Aquitaine  
22 Rue des Pénitents Blancs  
87000 LIMOGES

#### La stratégie écophyto 2030

Réduire et améliorer  
l'utilisation des phytos

Reproduction intégrale  
de ce bulletin autorisée.

Reproduction partielle autorisée  
avec la mention « extrait du  
bulletin de santé du végétal  
Nouvelle-Aquitaine Vigne /  
Edition Charentes  
N°06 du 05/05/2026 »

### Ce qu'il faut retenir

#### Phénologie

- **Stade moyen (Ugni blanc) : 15 – boutons floraux agglomérés**

#### Mildiou

- **Premières taches au vignoble**
- **Faibles contaminations localisées**

#### Black rot

- **Risque de contaminations fort à très fort**

#### Oïdium

- **Stade de sensibilité pas encore atteint sur la majorité d'Ugni blanc**
- **Risque de contaminations faible**

#### Tordeuses

- **Poursuite du vol d'Eudémis**

Le bulletin de cette semaine est réalisé à partir des premières données d'observations du réseau de parcelles, complétées par des données « tour de plaine ».

La qualité des données du BSV dépend, en grande partie, de la qualité et de la taille du réseau d'observations du vignoble Charentais. Participez, vous aussi, tout au long de la saison à l'amélioration du réseau d'observations du BSV en multipliant vos signalements (maladies, ravageurs, évènements climatiques...) sur le site [Web Alerte Vigne](#).



## Phénologie

Sur 36 parcelles d'Ugni blanc observées, le stade moyen calculé est de 15.3 - Boutons floraux agglomérés - BBCH 55.

Les grappes se développent et s'allongent au bout des rameaux mais les boutons floraux sont encore agglomérés. Ce stade moyen est l'un des plus précoces observés pour un début de mois de mai depuis les 15 dernières années (stade 15 atteint le 3 mai en 2011 et le 7 mai en 2020).

Le nombre moyen de feuilles étalées par rameau est de 8.5, avec près de 2 feuilles sorties depuis la semaine dernière.

La longueur moyenne des rameaux mesurés (sur 23 parcelles) est de 52 cm, avec un allongement hebdomadaire moyen de plus de 20 cm.



**Stade 15 – 8 feuilles étalées, boutons floraux agglomérés**



**Chardonnay Ile de Ré – premières fleurs**

Ces mesures sont aussi peu courantes pour un début de mois de mai, elles sont d'ordinaire observées plutôt après la mi-mai. La croissance de la vigne garde toujours les 15 jours d'avance observés depuis le débourrement par rapport à 2025 ou à la moyenne décennale.

Des phénomènes de filage des grappes sont localement observés.



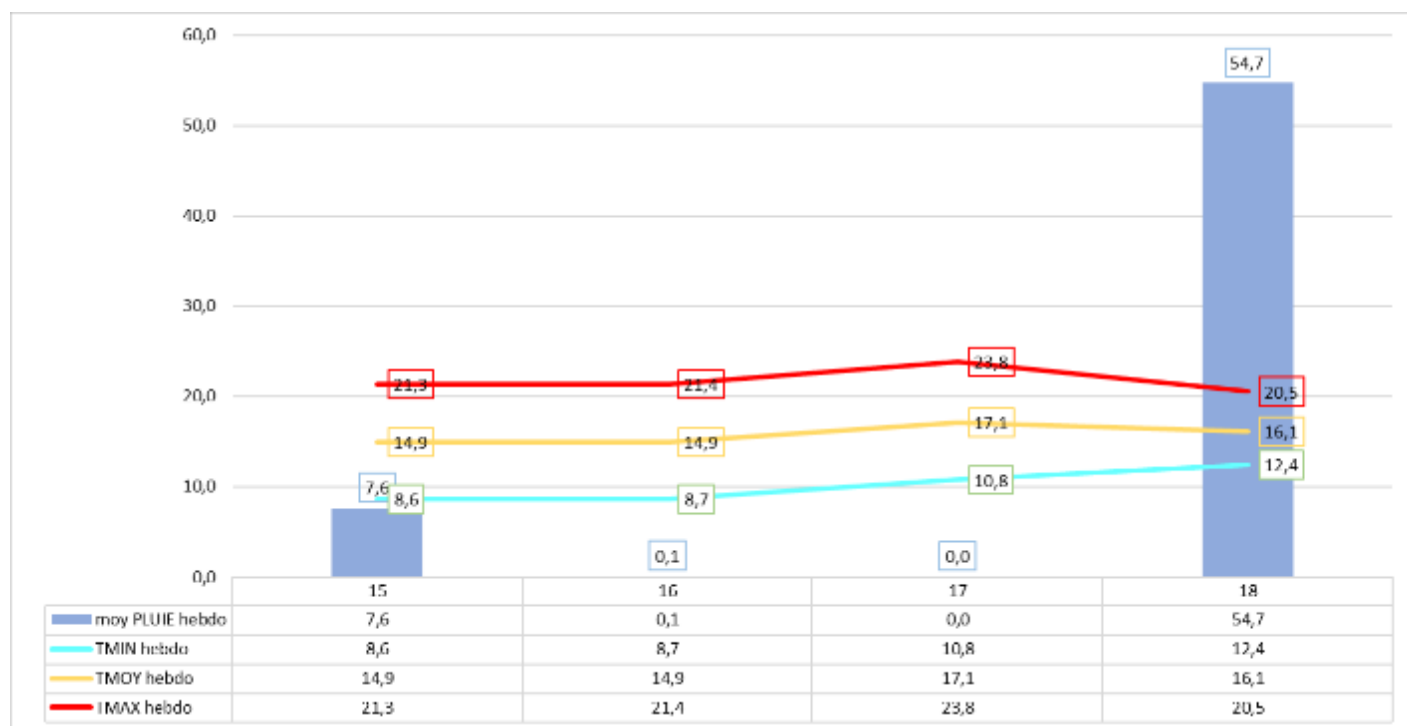
**Filage des grappes**

(Crédits photos J. Kerrinckx – CA16, S. Lucas - CIA1779)



# Climatologie

## → De la semaine passée



## Températures

Les températures moyennes de la semaine passée atteignent 16.2°C.

## Pluies

Au cours de la dernière semaine, la moyenne hebdomadaire des précipitations sur l'ensemble du vignoble est de 32.6 mm. Le zonage montre les résultats suivants : Cognac-Centre 36.7 mm, Cognac-Est 33.1 mm, Cognac-Nord 37.6 mm, Cognac-Ouest 37.5 mm, Cognac-Sud 39 mm, Iles-Charente-Maritime 22.4 mm, Littoral-Charente-Maritime 31.2 mm (période du 28/04 au 04/05).

## Grêle

Un épisode de grêle a touché Le Cluzeau, Réparsac, Ste Sévère, Juillac le Coq, Segonzac, Brie sous Archiac et Sigogne, avec principalement des feuilles hachées et des rameaux sectionnés.

## → Prévisions météo

Du 05/05 au 11/05, la prévision météorologique la plus probable annonce un cumul de 32.6 mm de pluie. L'hypothèse la plus pessimiste annonce un cumul de 51.3 mm de pluie. Des pluies quotidiennes sont prévues. Les cumuls les plus importants auront lieu les 09/05 et 11/05, avec des précipitations pouvant atteindre en moyenne sur le vignoble 10 mm à 16 mm ces deux jours-là. Dans la semaine, les températures maximales vont augmenter de 17°C à 22°C et les minimales vont rester stables autour de 10°C.

# Maladies

## → Mildiou

### Observations

Quelques nouvelles taches, issues des contaminations pré-épidémiques, ont été observées au vignoble, notamment à St Pierre d'Oléron et St Fort s/Gironde.

On nous signale également une sortie de taches plus significative sur le secteur La Genétouze / Boresse et Martron. Ces taches sont issues des contaminations atypiques survenues le 11 avril. Ces contaminations, qu'on appelle aussi « de sauvegarde » ou « de chaos », ont lieu après une longue période défavorable à la maladie, en occurrence très sèche. Parfois, dans ces conditions, à la première pluie venue, le mildiou réagit en contaminant plus fort que dans les situations classiques. De plus, dans la zone concernée, les sols sont hydromorphes et humides et la végétation est plus précoce que dans d'autres secteurs.



Des taches jaunes d'origines diverses peuvent également être observées. A ne pas confondre avec le mildiou ! En cas de doute, placer la feuille dans une boîte fermée, avec de l'essuie-tout humide, et attendre la sporulation. En ce moment, avec le retour des conditions fraîches et humides, ces taches sont bien visibles.

**N'hésitez pas à signaler vos observations de premières taches par mail à [magdalena.girard@cmds.chambagri.fr](mailto:magdalena.girard@cmds.chambagri.fr)** (merci de joindre une photo si possible).



**Taches de mildiou, Chardonnay, St Pierre d'Oléron et Ugni blanc, St Fort s/Gironde**  
(Crédits photos S. Lucas - CIA1779, C. Bernard - Mortange s/Gironde)

### Prophylaxie :

Les premières taches sont dues à un effet « splashing » de la pluie sur le sol vers la végétation. Le travail du sol ou l'enherbement sont tous les deux des moyens pour limiter l'effet éclaboussures. L'épamprage permet d'éliminer la végétation basse, premiers relais des contaminations primaires de mildiou.

### Modélisation (source IFV)

#### Sur la semaine passée

La semaine dernière, le risque potentiel a été faible à très faible sur le vignoble.

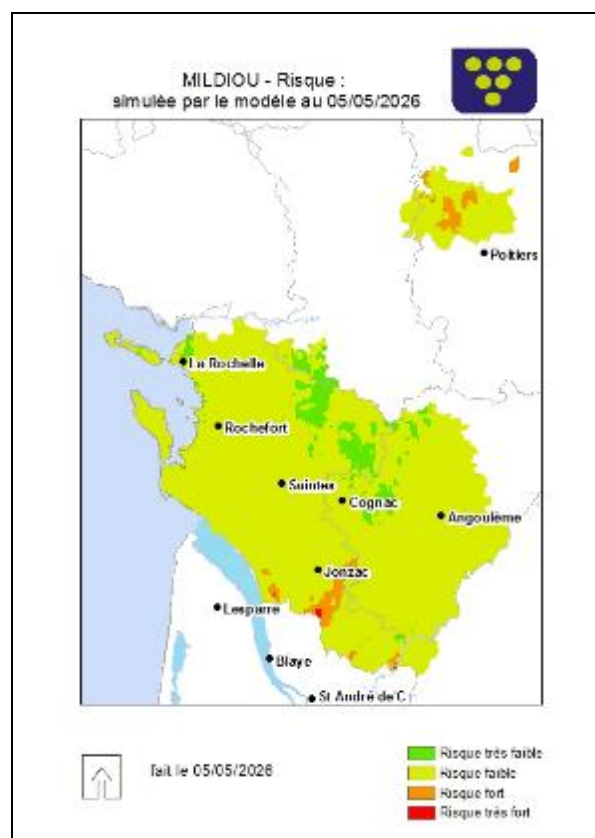
Le modèle a calculé des contaminations pré-épidémiques généralisées lors des dernières pluies, 95 % des points de modélisation ont connu une hausse de leur Fréquence Théorique d'Attaque (FTA). D'après le modèle, le nombre d'organes contaminés reste très faible (augmentation de la FTA inférieure à 1%).

#### Dans les sept jours à venir

Dans la semaine, le risque potentiel va augmenter. Il sera globalement faible à l'exception de quelques zones délimitées dans le sud du vignoble où le risque sera fort voire très fort (cf. cartographie).

Selon l'hypothèse météorologique la plus probable et la plus pessimiste, le modèle calcule des contaminations pré-épidémiques, de manière généralisée sur l'ensemble du vignoble.

Le modèle calcule également des contaminations épidémiques. D'après le modèle, ces contaminations seront localisées et le nombre d'organes contaminés devrait rester très faible.



**Evaluation du risque :**  
**Risque en augmentation mais toujours globalement faible.**



**Risque de faibles contaminations localisées**

Consultez la fiche « [mildiou](#) » du Guide de l'Observateur

## → Black rot

### Observations

De nouvelles taches de black rot ont été observées la semaine dernière à Brizambourg, Ste Marie de Ré, St Simon de Pelouaille et St Eugène.



**Tache de Black rot, TNT Ste Marie de Ré**  
(Crédit photo J. Poulard – UNIRE)

### Modélisation

#### **Sur la semaine passée**

D'après le modèle, au cours de la semaine dernière, les conditions climatiques ont été très favorables à la maturation des périthèses.

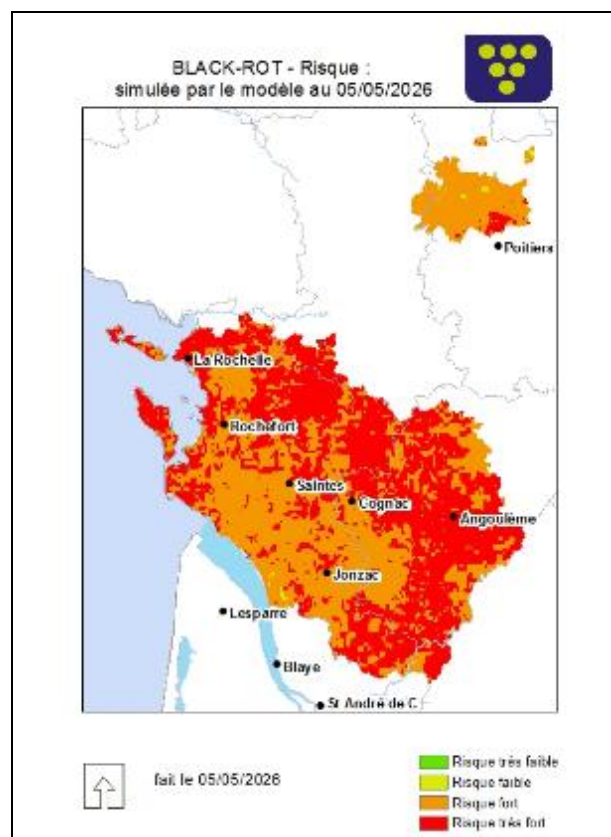
À la fin de la semaine dernière, le modèle a calculé des contaminations épidémiques, d'intensité forte à très forte, de manière généralisée dans le vignoble, 100% des points de modélisation ont connu une hausse de leur Fréquence Théorique d'Attaque (FTA).

D'après le modèle, la hausse de la FTA a été forte (+25% de hausse en moyenne sur le vignoble).

#### **Dans les sept jours à venir**

Les conditions climatiques vont rester très favorables à la maturation des périthèses. Le risque potentiel diminuera légèrement localement mais restera globalement fort (cf cartographie).

Selon l'hypothèse météorologique la plus probable et la plus pessimiste, le modèle calcule des contaminations épidémiques, d'intensité modérée à très forte, de manière généralisée dans le vignoble.



**Evaluation du risque :**  
**Contaminations importantes prévues de manière généralisée.**



▲ **Risque fort à très fort (surtout en présence d'inoculum)**

📖 Consultez la fiche « [black rot](#) » du Guide de l'Observateur



### Méthodes alternatives.

- Eliminez les baies momifiées (grappillons non récoltés, restés accrochés au palissage) lors de la taille ou du pliage.
- Réduire l'humidité des parcelles (enherbement maîtrisé, drainage, combler les mouillères...).

## → Oïdium

### Modélisation

#### Sur la semaine passée

Au cours de la semaine dernière, le modèle a calculé des conditions favorables voire très favorables à l'oïdium.

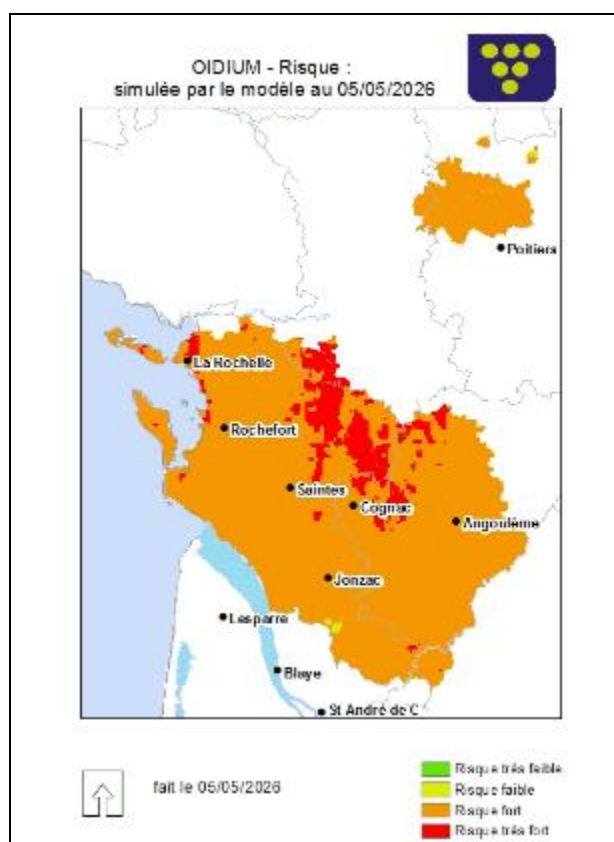
Le modèle a calculé des contaminations épidémiques généralisées, 99 % des points de modélisation ont connu une hausse de leur Fréquence Théorique d'Attaque (FTA). D'après le modèle, le nombre d'organes contaminés reste très faible (augmentation de la FTA inférieure à 1%).

#### Dans les trois jours à venir

Dans les jours à venir, les conditions vont devenir défavorables à l'oïdium dans le sud du vignoble. Ailleurs elles resteront favorables (cf cartographie).

Selon l'hypothèse météorologique la plus probable et la plus pessimiste, le modèle ne calcule pas de contaminations épidémiques.

*Attention, le modèle ne tient pas compte de l'hygrométrie et de l'humectation.*



**Evaluation du risque :**  
**Stade de réceptivité atteint dans les parcelles sensibles et précoces. Toujours pas atteint sur la majorité des parcelles d'Ugni blanc. Pas de contaminations prévues**



▲ **Risque de contaminations faible**

### Seuils de sensibilité :

Cépages et parcelles sensibles (à historique) : 12 – 5/6 feuilles étalées

Cépages et parcelles peu sensibles : début stade 17, boutons floraux séparés.

📖 Consultez la fiche « [oïdium](#) » du Guide de l'Observateur





**Des produits de biocontrôle existent :** Les produits de biocontrôle sont listés dans la dernière note de l'IFV consultable en cliquant sur ce lien : [liste des produits de biocontrôle](#)

## → Résultats de suivi de la sporée aérienne Charentes (source IFV)

Du 27 avril au 4 mai : 41 échantillons analysés / 37 sites analysés					
		2026	2025	2024	
Mildiou	% échantillons positifs	15	34	35	-> <b>Conclusion :</b> Activité pré-épidémique stable depuis la semaine précédente, inférieure aux années précédentes, mais qui pourrait évoluer rapidement en fonction des premiers repiquages.
	nb spores moy	1,6	144	156	
	nb spores max	32	2629	1295	
Oidium	% échantillons positifs	7,3	22	0	-> <b>Conclusion :</b> Activité précoce atypique, se distinguant des années précédentes par des quantités captées plus importantes.
	nb spores moy	85	4,7	0	
	nb spores max	3475	250	0	

## → Excoriose

### Observations BSV (rappel)

**Nouveau protocole d'observation pour le BSV (estimation de la présence au vignoble) :**

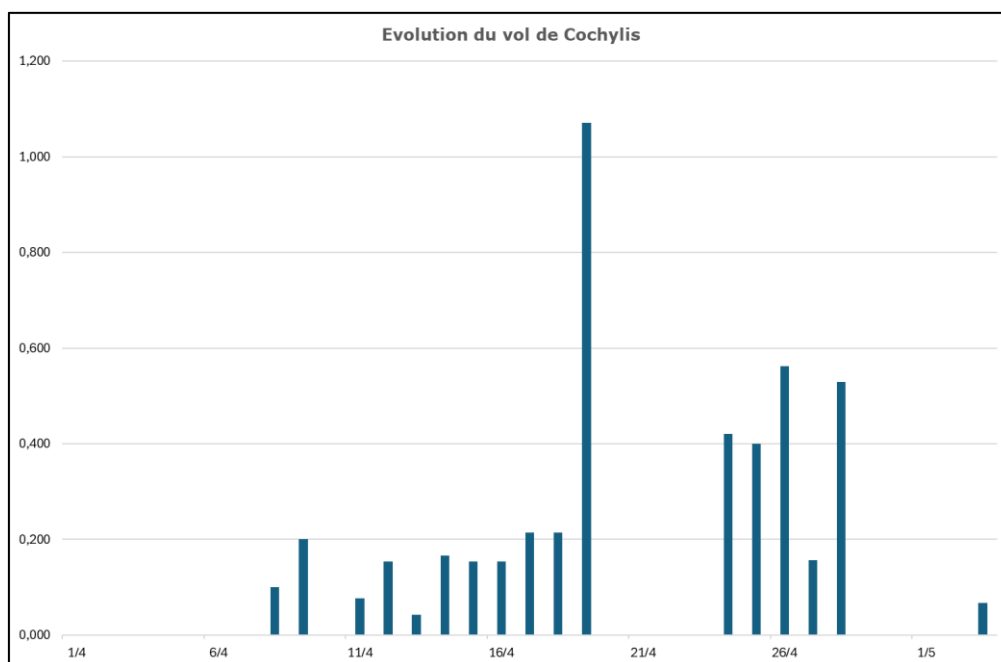
- **L'observation sera effectuée sur 50 pieds en-dehors du témoin non traité**
- Réaliser l'observation au **stade 5/6 feuilles**
- Observer les **trois premiers entre-nœuds** de tous les rameaux
- Noter la **fréquence** de présence de l'excoriose **par pied** = nombre de pieds touchés sur 50.
- Saisir sur Epicure selon la procédure habituelle, dans protocole simplifié, onglet « maladies du bois »

Consultez la fiche « [excoriose](#) » du Guide de l'Observateur

## Ravageurs

### → Tordeuses

#### Cochylis



Le vol de *Cochylis* est désormais terminé sur le littoral, aucune capture n'a été observée depuis le 28 avril. Il reste toutefois actif à Jurignac et Salles-d'Angles.

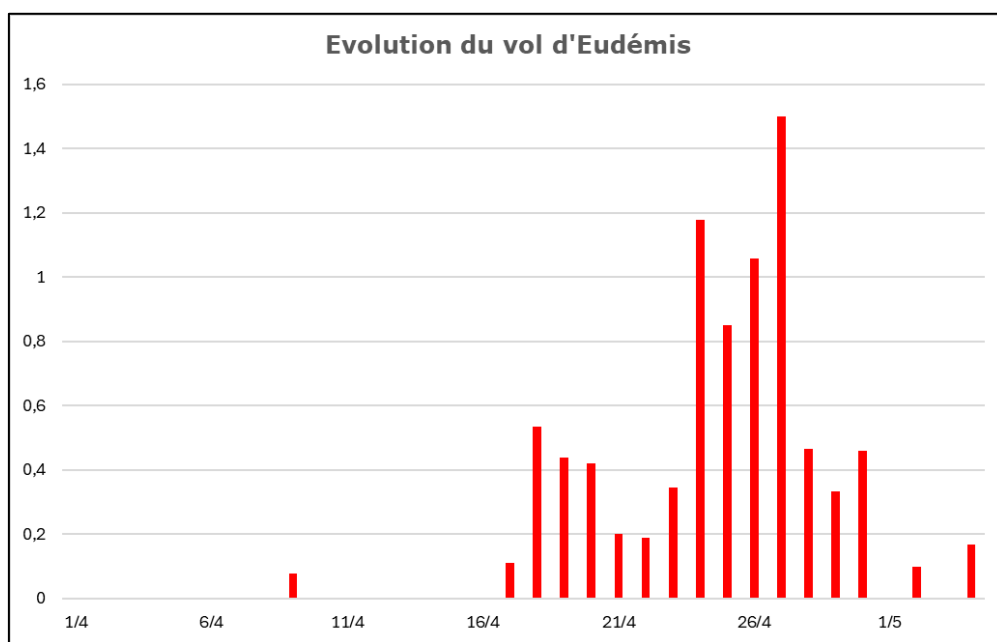
L'activité a d'abord concerné le littoral avant de s'étendre vers l'intérieur des terres. Les captures demeurent globalement faibles, avec peu d'individus relevés, sauf dans certaines zones localisées.

Le début du vol est estimé autour du 9 avril, mais il apparaît plus tardif dans les zones intérieures que sur le littoral. Enfin, le vol présente une dynamique étalée et peu marquée.

## Eudémis

Le vol d'Eudémis est toujours actif avec des différences de captures entre les secteurs. Depuis le début du mois d'avril, 158 eudémis ont été capturés dans les deux Charentes.

Cette semaine, le vol est actif à Bougneau, Arvert, St Simeux, Arthenac, Ecoyeux, Venerand, Les Métairies, Javrezac et Pouillac.



## Modèle Activ Eudémis

Le modèle ACTIV estime à partir de données climatiques l'émergence des papillons. A ce jour, sur le vignoble, le modèle ACTIV a calculé l'émergence de 60 à 90% des papillons Eudémis.

L'apparition des premières larves jeunes est calculée au cours de la semaine dernière.

Dans la semaine à venir, le modèle prévoit l'émergence de 80 à 97% de la population de papillons Eudémis. Le modèle calcule le pic de la présence des œufs entre le 11 et 18 mai et une augmentation du nombre de larves jeunes.

## Notes nationales Biodiversité

### Abeilles sauvages

Consultez cette note en cliquant sur l'image ci-dessous :





**Cercopis adulte**  
(Crédit photo L. Davidou – Phloème)



**Larve de coccinelle**  
(Crédit photo J. Kerrinckx – CA16)

## Le Mémo de l'Observateur

### A faire :

- **Observations phénologie/croissance.**
- **Recherche des symptômes de mildiou/oïdium/black rot**
- **Observations excoriose (si pas encore fait)**
- **Relevés des pièges sexuels – saisie dans Epicure, à chaque relevé**

Retrouvez le Guide de l'Observateur en [cliquant ici](#)

**Les structures partenaires dans la réalisation des observations nécessaires à l'élaboration du Bulletin de santé du végétal Nouvelle-Aquitaine - Vigne / Edition Charentes sont les suivantes :** les Chambres d'Agriculture de la Charente et de la Charente Maritime/Deux Sèvres, la Coopérative Agricole de la Région de Cognac, la Coopérative Agricole Terre Atlantique, le Groupe Coopératif Océalia, la Coopérative Agricole du canton de Matha, la Coopérative des Vignerons de l'Île de Ré, la Coopérative d'Orignolles, Rémy Martin, Martell, Hennessy, Domaines Boinaud, Courvoisier, Vitivista, le Groupe Isidore, les Ets Fortet-Dufaud, les Ets Soufflet Agriculture, les Ets Landreau et Fils, les Ets Piveteau, les Ets Niort Agricole, les Ets Etourneauud, les Ets Nau, la FDCETA, la FREDON Nouvelle Aquitaine, l'Institut Français de la Vigne et du Vin, la Station Viticole du BNIC et les Établissements d'enseignement agricole de Saintes, Jonzac et l'Oisellerie, Viticulteurs.

***Ce bulletin est produit à partir d'observations ponctuelles réalisées sur un réseau de parcelles. S'il donne une tendance de la situation sanitaire régionale, celle-ci ne peut pas être transposée telle quelle à chacune des parcelles. La Chambre Régionale d'Agriculture Nouvelle-Aquitaine dégage donc toute responsabilité quant aux décisions prises par les agriculteurs pour la protection de leurs cultures. Celle-ci se décide sur la base des observations que chacun réalise sur ses parcelles et s'appuie le cas échéant sur les préconisations issues de bulletins techniques (la traçabilité des observations est nécessaire).***

