



# Vigne

## Edition Charentes

Bulletin disponible sur [bsv.na.chambagri.fr](https://bsv.na.chambagri.fr) et sur le site de la DRAAF [draaf.nouvelle-aquitaine.agriculture.gouv.fr/Bulletin-de-sante-du-vegetal](https://draaf.nouvelle-aquitaine.agriculture.gouv.fr/Bulletin-de-sante-du-vegetal)

Recevez le Bulletin de votre choix **GRATUITEMENT** en cliquant sur [formulaire d'abonnement au BSV](#)

**N°07**  
**12/05/2026**



### Animateur filière

Magdalena GIRARD  
Chambre

Interdépartementale  
d'agriculture Charente-  
Maritime Deux-Sèvres

[magdalena.girard@cmds.chambagri.fr](mailto:magdalena.girard@cmds.chambagri.fr)

### Directeur de publication

Bernard LAYRE

Président de la Chambre  
Régionale Nouvelle-Aquitaine  
Boulevard des Arcades  
87060 LIMOGES Cedex 2  
[accueil@na.chambagri.fr](mailto:accueil@na.chambagri.fr)

### Supervision

DRAAF  
Service Régional  
de l'Alimentation  
Nouvelle-Aquitaine  
22 Rue des Pénitents Blancs  
87000 LIMOGES

La stratégie  
écophyto 2030  
Réduire et améliorer  
l'utilisation des phytos

Reproduction intégrale  
de ce bulletin autorisée.

Reproduction partielle autorisée  
avec la mention « extrait du  
bulletin de santé du végétal  
Nouvelle-Aquitaine Vigne /  
Edition Charentes  
N°07 du 12/05/2026 »

## Ce qu'il faut retenir

### Phénologie

- **Stade moyen (Ugni blanc) : 16 – début boutons floraux séparés**

### Mildiou

- **Nouvelles taches isolées au vignoble**
- **Faibles contaminations localisées**

### Black rot

- **Quelques taches**
- **Risque de contaminations fort à très fort**

### Oïdium

- **Premiers symptômes sur feuilles**
- **Stade de sensibilité majoritairement atteint**
- **Risque de faibles contaminations**

### Tordeuses

- **Poursuite du vol d'Eudémis**

Le bulletin de cette semaine est réalisé à partir des premières données d'observations du réseau de parcelles, complétées par des données « tour de plaine ».

La qualité des données du BSV dépend, en grande partie, de la qualité et de la taille du réseau d'observations du vignoble Charentais. Participez, vous aussi, tout au long de la saison à l'amélioration du réseau d'observations du BSV en multipliant vos signalements (maladies, ravageurs, événements climatiques...) sur le site [Web Alerte Vigne](#).



## Phénologie

Sur 48 parcelles d'Ugni blanc observées, le stade moyen calculé est de 16.1 - 9 à 10 feuilles (entre "boutons floraux agglomérés" et "boutons floraux séparés") - BBCH 55-57.

Les grappes se développent et se dessinent. Les boutons floraux se séparent et se préparent pour la floraison.

Les rameaux ont en moyenne presque 10 feuilles étalées, avec une sortie de 1.4 feuille depuis la semaine dernière. Ils mesurent près de 70 cm, avec un allongement hebdomadaire de 16.3 cm (mesures effectuées sur 25 parcelles).



**Stade 16 – 9 à 10 feuilles étalées, début boutons floraux séparés**



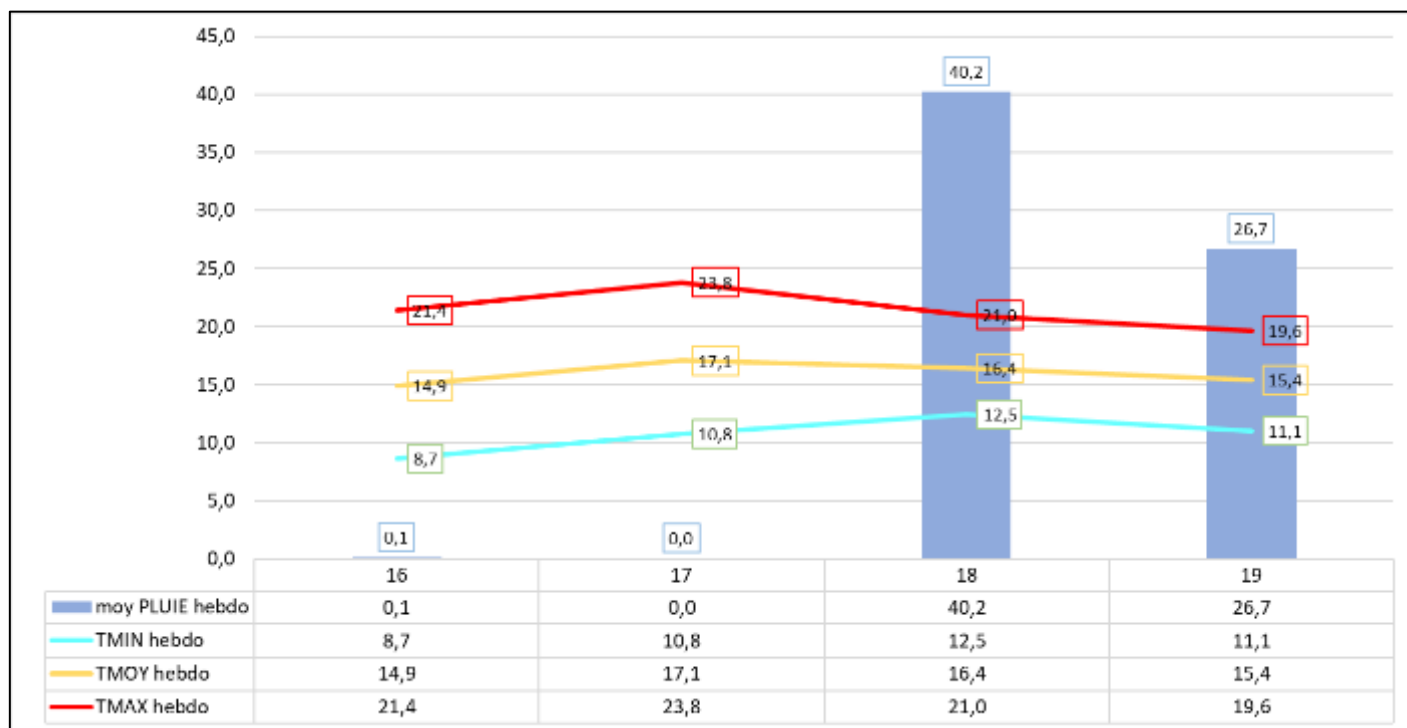
**Colombard Archiac – début floraison**  
(Crédit photo C. Bertrand – Ets Landreau)

Les conditions météorologiques

de ces derniers jours ralentissent très légèrement la croissance de la vigne qui conserve toujours son avance de près de 15 jours par rapport à 2025 et à la moyenne de ses 10 dernières années, et avec toujours des similitudes avec la phénologie de l'année 2020.

## Climatologie

### → De la semaine passée



### Températures

Les températures moyennes de la semaine passée atteignent 15°C.

### Pluies

Au cours de la dernière semaine, la moyenne hebdomadaire des précipitations sur l'ensemble des vignobles est de 22.2 mm. Le zonage montre les résultats suivants : Cognac-Centre 28.2 mm, Cognac-Est 26.7 mm,



Cognac-Nord 20 mm, Cognac-Ouest 19.9 mm, Cognac-Sud 30.7 mm, Iles-Charente-Maritime 12.4 mm, Littoral-Charente-Maritime 9.4 mm (période du 05/05 au 11/05).

## → Prévisions météo

Du 12/05 au 18/05, la prévision météorologique la plus probable annonce un cumul de 11.3 mm de pluie. L'hypothèse la plus pessimiste annonce un cumul de 26.3 mm de pluie. Des pluies quotidiennes sont prévues. Le cumul le plus important aura lieu le 14/05, avec des précipitations pouvant atteindre en moyenne sur le vignoble 7.2 mm à 17.9 mm. Dans la semaine, les températures maximales vont diminuer de 17°C à 14°C en milieu de semaine puis augmenter autour de 16°C. Les minimales vont diminuer de 10°C à 7°C.

## Maladies

### → Mildiou

#### Observations

Quelques nouvelles taches isolées ont été observées au vignoble, notamment dans les TNT de Brizambourg, Rouillac, St Brice et St Preuil et les parcelles traitées à Floirac et Rouillet St Estèphe.

Des taches jaunes d'origines diverses peuvent également être observées. A ne pas confondre avec le mildiou ! En cas de doute, placer la feuille dans une boîte fermée, avec de l'essuie-tout humide, et attendre la sporulation. En ce moment, avec le retour des conditions fraîches et humides, ces taches sont de plus en plus présentes.

**N'hésitez pas à signaler vos observations de premières taches par mail à [magdalena.girard@cmds.chambagri.fr](mailto:magdalena.girard@cmds.chambagri.fr)** (merci de joindre une photo si possible).



**Taches de mildiou, récente et ancienne, Brizambourg et Floirac**  
(Crédits photos S. Lucas - CIA1779, J. Drouet - Floirac)

#### Prophylaxie :

Les premières taches sont dues à un effet « splashing » de la pluie sur le sol vers la végétation. Le travail du sol ou l'enherbement sont tous les deux des moyens pour limiter l'effet éclaboussures. L'épamprage permet d'éliminer la végétation basse, premiers relais des contaminations primaires de mildiou.

#### Modélisation (source IFV)

##### Sur la semaine passée

La semaine dernière, le risque potentiel a été globalement faible à l'exception de quelques zones délimitées dans le sud du vignoble où le risque était fort voire très fort (cf. cartographie).

Le modèle a calculé des contaminations pré-épidémiques généralisées et des contaminations épidémiques très localisées lors des dernières pluies.

D'après le modèle, le nombre d'organes contaminés reste très faible (augmentation de la FTA inférieure à 1%).

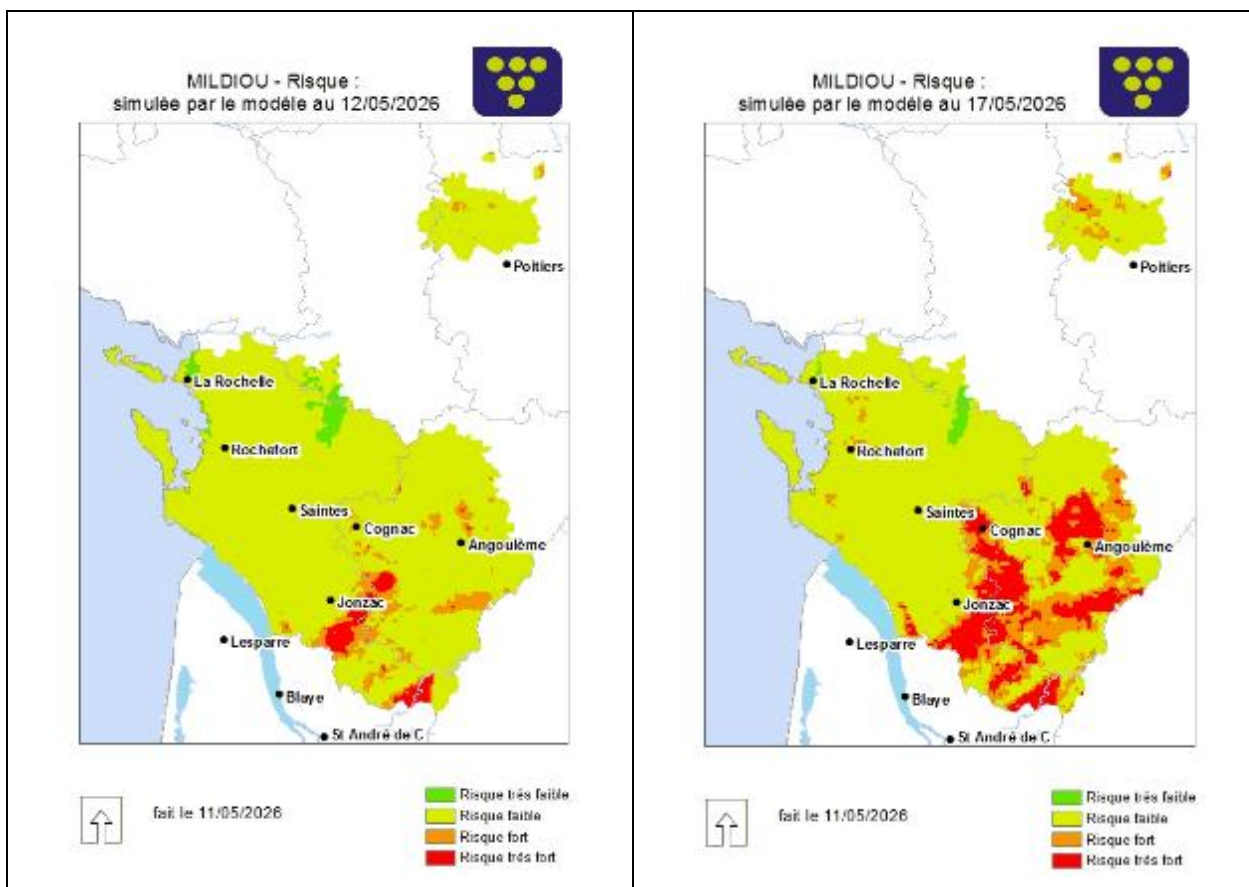


## Dans les sept jours à venir

Au cours de la semaine, le risque potentiel va augmenter, les zones ayant un risque fort à ce jour vont progressivement s'étendre. Globalement, le risque restera faible dans le nord et l'ouest du vignoble, tandis qu'il sera très élevé dans le sud, l'est et le centre du vignoble.

Selon l'hypothèse météorologique la plus probable et la plus pessimiste, le modèle calcule des contaminations pré-épidémiques, sans gravité, de manière généralisée sur l'ensemble du vignoble.

Le modèle calcule également des contaminations épidémiques. D'après le modèle, ces contaminations seront localisées (20% des points de modélisation concernés) et le nombre d'organes contaminés devrait rester faible.



### Evaluation du risque :

**Risque en augmentation, majoritairement faible pour le moment mais évoluant vers fort à très fort sur le Sud, Est et Centre du vignoble.**



Risque de faibles contaminations localisées

Consultez la fiche « [mildiou](#) » du Guide de l'Observateur

## → Black rot

### Observations

De nouvelles taches de Black rot ont été observées la semaine dernière à Bourg Charente, Les Métairies, Varaize, Mazeray et Brizambourg.

### Modélisation

#### Sur la semaine passée

D'après le modèle, au cours de la semaine dernière, les conditions climatiques ont été très favorables à la maturation des périthèces.

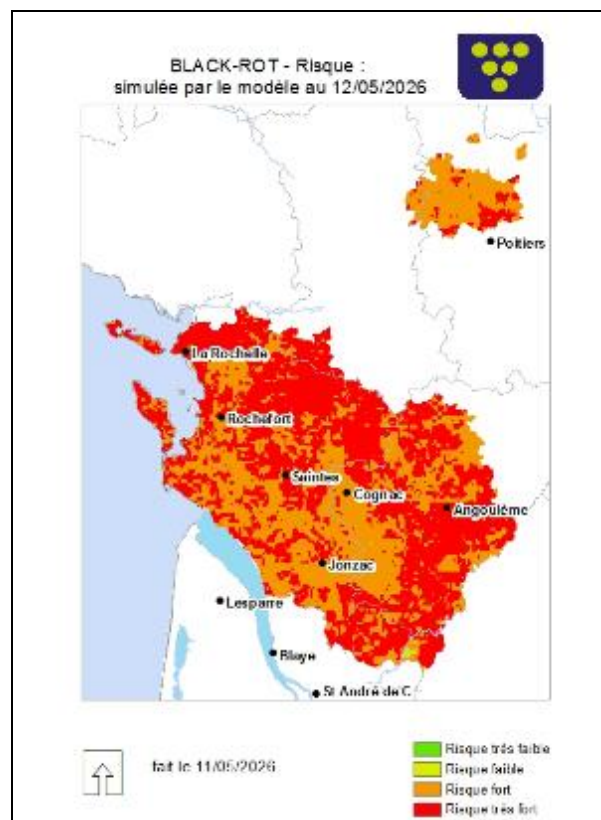


À la fin de la semaine dernière, le modèle a calculé des contaminations épidémiques, d'intensité moyenne à très forte, de manière généralisée dans le vignoble. 100% des points de modélisation ont connu une hausse de leur Fréquence Théorique d'Attaque (FTA). D'après le modèle, la hausse de la FTA a été forte (+15% de hausse en moyenne sur le vignoble).

### Dans les sept jours à venir

Les conditions climatiques vont rester favorables à la maturation des périthèces. Le risque potentiel diminuera légèrement localement mais restera globalement fort (cf cartographie).

Selon l'hypothèse météorologique la plus probable et la plus pessimiste, le modèle calcule des contaminations épidémiques, d'intensité modérée à très forte, de manière généralisée dans le vignoble.



**Evaluation du risque :**  
**Contaminations importantes prévues de manière généralisée.**



▲ **Risque fort à très fort (surtout en présence d'inoculum)**

📖 Consultez la fiche « [black rot](#) » du Guide de l'Observateur



### Méthodes alternatives.

- Éliminez les baies momifiées (grappillons non récoltés, restés accrochés au palissage) lors de la taille ou du piage.
- Réduire l'humidité des parcelles (enherbement maîtrisé, drainage, combler les mouillères...).

## → Oïdium

### Observations

Les premières taches d'oïdium ont été observées à Pouillac.

### Modélisation

#### Sur la semaine passée

Au cours de la semaine dernière, le modèle a calculé des conditions très favorables à l'oïdium.

Le modèle a calculé des contaminations épidémiques régulières, 62 % des points de modélisation ont connu une hausse de leur Fréquence Théorique d'Attaque (FTA). D'après le modèle, le nombre d'organes contaminés reste très faible (augmentation de la FTA inférieure à 1%).



**Taches d'oïdium, TNT Pouillac**  
 (Crédit photo K. Schmidt – Coop Originales)

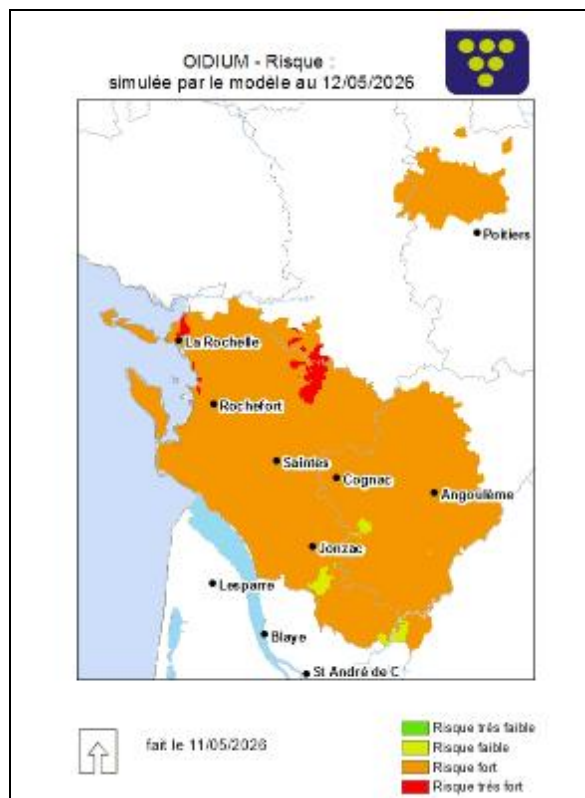


### Dans les sept jours à venir

Dans les jours à venir, les conditions resteront globalement favorables à l'oïdium.

Selon l'hypothèse météorologique la plus probable et la plus pessimiste, le modèle calcule des contaminations épidémiques localisées, d'intensité très faible.

Attention, le modèle ne tient pas compte de l'hygrométrie et de l'humectation.



#### Evaluation du risque :

**Stade de réceptivité atteint sur la majorité des parcelles. Très faibles contaminations prévues localement.**



### Seuils de sensibilité :

Cépages et parcelles sensibles (à historique) : 12 – 5/6 feuilles étalées

Cépages et parcelles peu sensibles : stade 16 / début stade 17, boutons floraux séparés.

Consultez la fiche « [oïdium](#) » du Guide de l'Observateur



**Des produits de biocontrôle existent :** Les produits de biocontrôle sont listés dans la dernière note de l'IFV consultable en cliquant sur ce lien : [liste des produits de biocontrôle](#)

## → Résultats de suivi de la sporée aérienne Charentes (source IFV)

Du 04 au 12 mai : 39 échantillons analysés / 37 sites analysés

|         |                         | 2026 | 2025 | 2024 |  |
|---------|-------------------------|------|------|------|--|
| Mildiou | % échantillons positifs | 13   | 44   | 35   | <b>-&gt; Conclusion:</b> Activité pré-épidémique stable depuis la semaine précédente, inférieure aux années précédentes, mais qui pourrait évoluer rapidement en fonction des premiers repiquages. |
|         | nb spores moy           | 2,3  | 67   | 145  |  |
|         | nb spores max           | 50   | 2629 | 1269 |  |
| Oïdium  | % échantillons positifs | 13   | 14   | 2    | <b>-&gt; Conclusion:</b> Activité pré-épidémique toujours soutenue mais stable   |
|         | nb spores moy           | 11,4 | 1,8  | 0,7  |  |
|         | nb spores max           | 329  | 114  | 54   |  |



## → Botrytis

### Observations

Les symptômes de Botrytis sur feuilles sont fréquemment présents.

### Evaluation du risque

Les attaques de Botrytis sur feuilles sont fréquentes au printemps. Elles ne présentent aucun risque pour la vigne et ne présagent pas de futures attaques sur grappes.



**Botrytis sur feuilles**

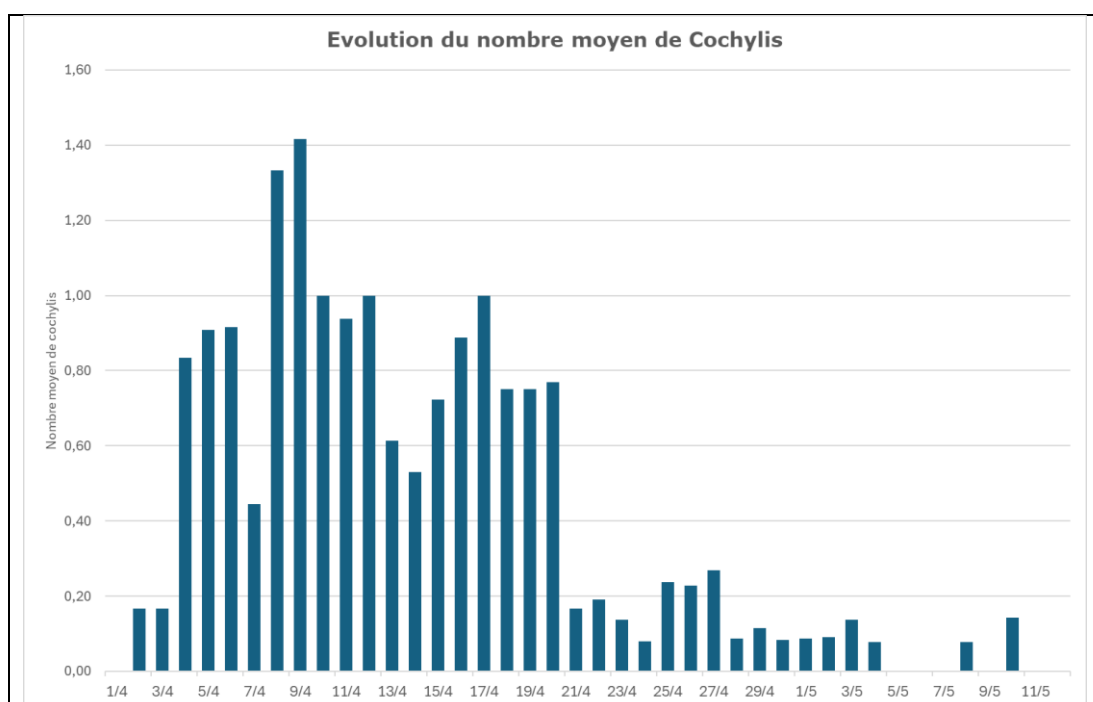
(Crédits photos L. Davidou – Phloème)

## Ravageurs

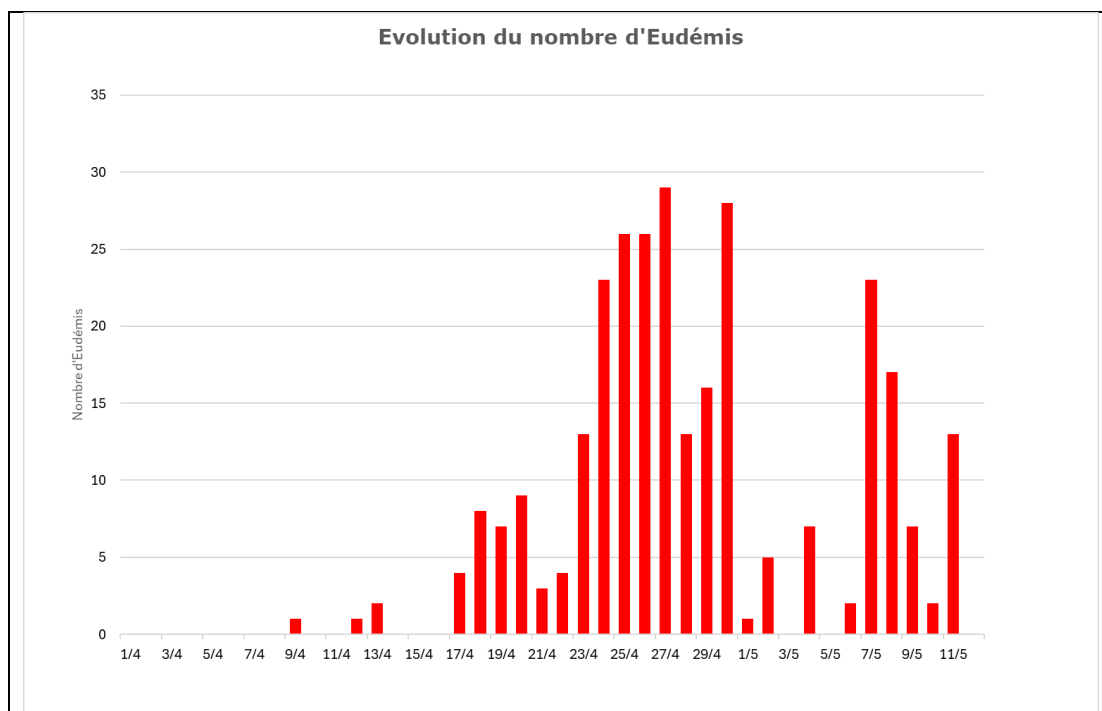
### → Tordeuses

### Observations

Le vol de Cochylis se termine. Cette semaine, seulement 2 Cochylis ont été capturées à Lignières-Sonneville et Salles d'Angles.



Concernant Eudémis, le vol se poursuit sur l'ensemble du vignoble. Cette semaine 85 papillons ont été capturés à Arthenac (3), Barbezieux-Saint-Hilaire (6) Bougneau (21), Javrezac (2), Jurignac (49), Les Métairies (3) et Pouillac (1).



### Modèle Activ Eudémis




Le modèle ACTIV estime à partir de données climatiques l'émergence des papillons. A ce jour, sur le vignoble, le modèle ACTIV a calculé l'émergence de 87 à 97% des papillons Eudémis. Les premiers stades larvaires adultes sont calculés.

Dans la semaine à venir, le modèle prévoit la fin du vol de G1. La G1 devrait passer dans sa phase larvaire.

### Reconnaissance

Lors de vos observations, veillez à bien distinguer Eudémis et Cochylys et à ne pas les confondre avec d'autres papillons, comme les *Cnephasia sp.* Ce dernier est plus grisâtre et de plus grande taille (1 à 1,5 cm). Ce n'est pas un ravageur de la vigne, mais des céréales.

Tableau : Caractéristiques morphologiques des tordeuses.

| Eudémis   | Cochylys  | <i>Cnephasia sp</i>   |
|---|---|---|
|  |  |  |



## Au vignoble



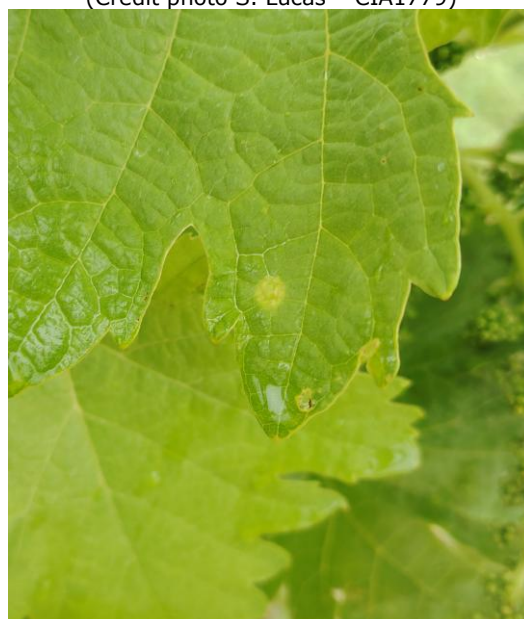
**Galles de Cécidomyie**  
(Crédit photo L. Bizeau - CIA1779)



**Erinose sur inflorescence**  
(Crédit photo S. Lucas - CIA1779)



**Chlorose**  
(Crédit photo F. Joseph - Niort Agricole)



**Tache physiologique**  
(Crédit photo I. Mazure - CA16)

## Notes nationales Biodiversité

### Oiseaux

Consultez cette note en cliquant sur l'image ci-dessous :



## Le Mémo de l'Observateur

### A faire :

- **Observations phénologie/croissance.**
- **Recherche des symptômes de mildiou/oïdium/black rot**
- **Relevés des pièges sexuels (au minimum trois fois par semaine) – saisie dans Epicure**

Retrouvez le Guide de l'Observateur en [cliquant ici](#)

**Les structures partenaires dans la réalisation des observations nécessaires à l'élaboration du Bulletin de santé du végétal Nouvelle-Aquitaine - Vigne / Edition Charentes sont les suivantes :** les Chambres d'Agriculture de la Charente et de la Charente Maritime/Deux Sèvres, la Coopérative Agricole de la Région de Cognac, la Coopérative Agricole Terre Atlantique, le Groupe Coopératif Océalia, la Coopérative Agricole du canton de Matha, la Coopérative des Vignerons de l'Île de Ré, la Coopérative d'Orignolles, Rémy Martin, Martell, Hennessy, Domaines Boinaud, Courvoisier, Vitivista, le Groupe Isidore, les Ets Fortet-Dufaud, les Ets Soufflet Agriculture, les Ets Landreau et Fils, les Ets Piveteau, les Ets Niort Agricole, les Ets Etourneauud, les Ets Nau, la FDCETA, la FREDON Nouvelle Aquitaine, l'Institut Français de la Vigne et du Vin, la Station Viticole du BNIC et les Établissements d'enseignement agricole de Saintes, Jonzac et l'Oisellerie, Viticulteurs.

***Ce bulletin est produit à partir d'observations ponctuelles réalisées sur un réseau de parcelles. S'il donne une tendance de la situation sanitaire régionale, celle-ci ne peut pas être transposée telle quelle à chacune des parcelles. La Chambre Régionale d'Agriculture Nouvelle-Aquitaine dégage donc toute responsabilité quant aux décisions prises par les agriculteurs pour la protection de leurs cultures. Celle-ci se décide sur la base des observations que chacun réalise sur ses parcelles et s'appuie le cas échéant sur les préconisations issues de bulletins techniques (la traçabilité des observations est nécessaire).***

