



Vigne

Edition Charentes

Bulletin disponible sur bsv.na.chambagri.fr et sur le site de la DRAAF draaf.nouvelle-aquitaine.agriculture.gouv.fr/Bulletin-de-sante-du-vegetal

Recevez le Bulletin de votre choix **GRATUITEMENT** en cliquant sur [formulaire d'abonnement au BSV](#)

N°08
19/05/2026



Animateur filière

Magdalena GIRARD
Chambre

Interdépartementale
d'agriculture Charente-
Maritime Deux-Sèvres

magdalena.girard@cmds.chambagri.fr

Directeur de publication

Bernard LAYRE

Président de la Chambre
Régionale Nouvelle-Aquitaine
Boulevard des Arcades
87060 LIMOGES Cedex 2
accueil@na.chambagri.fr

Supervision

DRAAF
Service Régional
de l'Alimentation
Nouvelle-Aquitaine
22 Rue des Pénitents Blancs
87000 LIMOGES

La stratégie
écophyto 2030
Réduire et améliorer
l'utilisation des phytos

Reproduction intégrale
de ce bulletin autorisée.

Reproduction partielle autorisée
avec la mention « extrait du
bulletin de santé du végétal
Nouvelle-Aquitaine Vigne /
Edition Charentes
N°08 du 19/05/2026 »

Ce qu'il faut retenir

Phénologie

- Stade moyen (Ugni blanc) : 17 – boutons floraux séparés

Mildiou

- Taches fraîches, isolées, au vignoble. Pas de sortie massive
- Aucune contamination annoncée

Black rot

- Pas de nouvelles taches
- Risque de contaminations très faible

Oïdium

- Stade de sensibilité atteint
- Risque de contaminations très faible

Tordeuses

- Premiers glomérules d'Eudémis

Le bulletin de cette semaine est réalisé à partir des premières données d'observations du réseau de parcelles, complétées par des données « tour de plaine ».

La qualité des données du BSV dépend, en grande partie, de la qualité et de la taille du réseau d'observations du vignoble Charentais. Participez, vous aussi, tout au long de la saison à l'amélioration du réseau d'observations du BSV en multipliant vos signalements (maladies, ravageurs, événements climatiques...) sur le site [Web Alerte Vigne](#).



Phénologie

Sur 41 parcelles d'Ugni blanc observées, le stade moyen calculé est de 16.7 - proche du stade "boutons floraux séparés" - BBCH 57.

Les inflorescences s'allongent, les boutons floraux s'isolent, les futures grappes se dessinent à l'extrémité des pousses. La floraison se prépare (sur certaines parcelles d'Ugni blanc, des fleurs sont déjà observées).

Les rameaux ont en moyenne près de 11 feuilles étalées, avec une nouvelle feuille depuis la semaine dernière. Ils mesurent plus de 80 cm, avec un allongement hebdomadaire de 10.6 cm (mesures effectuées sur 25 parcelles).



Stade 17 – boutons floraux séparés

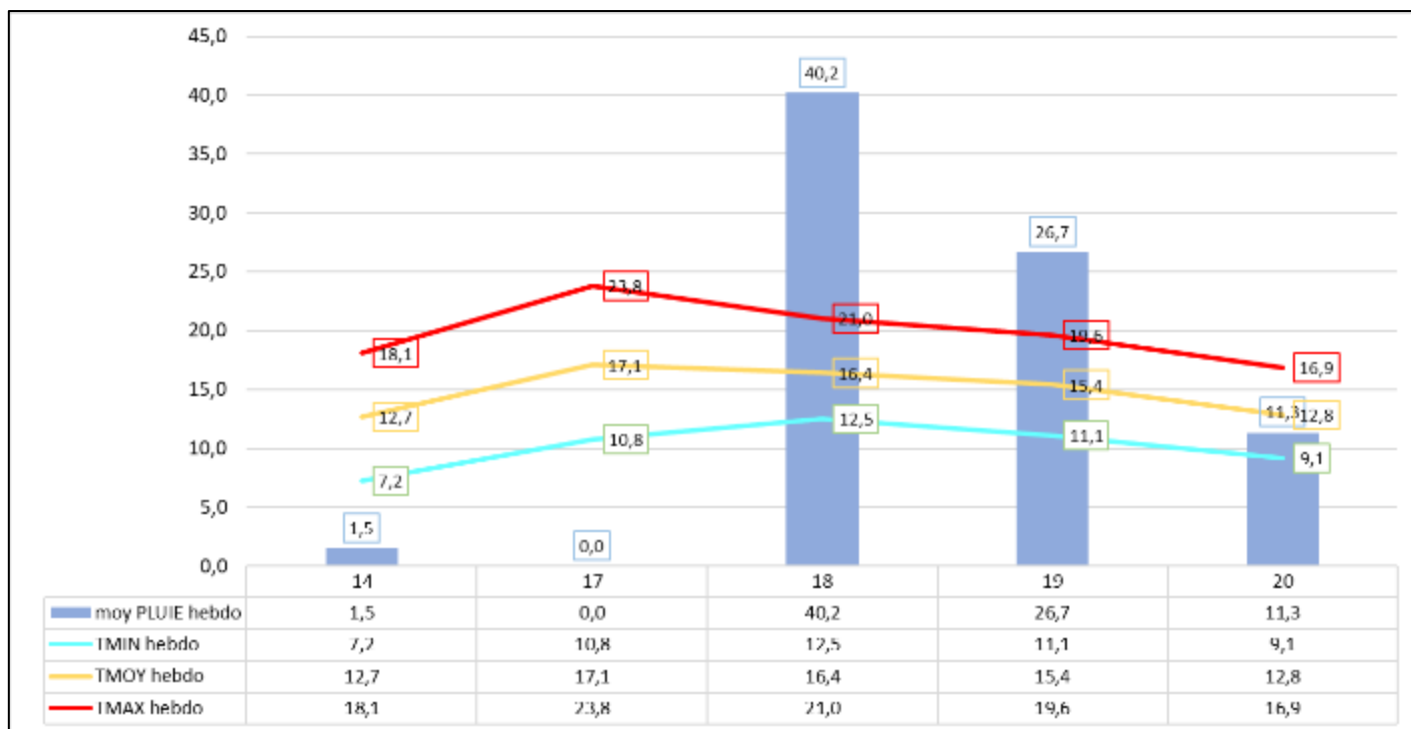


Ugni blanc Lignièrès Sonnevillè – début floraison

La croissance de la vigne se trouve fortement ralentie par les températures fraîches de ces derniers jours. Mais elle garde toujours une avance d'environ 8 jours par rapport à 2025 et à la moyenne décennale. Ces données sont similaires à celles de 2020 à la même période.

Climatologie

→ De la semaine passée



Températures

Les températures moyennes de la semaine passée baissent fortement et atteignent 12,3°C.



Pluies

Au cours de la dernière semaine, la moyenne hebdomadaire des précipitations sur l'ensemble des vignobles est de 15.7 mm. Le zonage montre les résultats suivants : Cognac-Centre 15 mm, Cognac-Est 17.1 mm, Cognac-Nord 13.8 mm, Cognac-Ouest 16 mm, Cognac-Sud 20.9 mm, Iles-Charente-Maritime 11.2 mm, Littoral-Charente-Maritime 18 mm (période du 12/05 au 18/05).

→ Prévisions météo

Du 18/05 au 25/05, la prévision météorologique la plus probable annonce un cumul de 2.7 mm de pluie. L'hypothèse la plus pessimiste annonce un cumul de 7.6 mm de pluie. Le cumul le plus important aura lieu le 19/05, avec des précipitations pouvant atteindre en moyenne sur le vignoble 2.3 mm à 5.8 mm. Dans la semaine, les températures maximales vont augmenter de 17°C à 30°C et les minimales vont augmenter de 9°C à 17°C.

Maladies

→ Mildiou

Observations

De nouvelles taches isolées ont été observées au vignoble sur feuilles de rang 4 à 8. Elles sont probablement issues des contaminations du 9 mai.

Suite à la période fraîche, les taches jaunes sur feuilles sont maintenant omniprésentes au vignoble. En cas de doute, placer la feuille dans une boîte fermée, avec de l'essuie-tout humide, et attendre la sporulation.

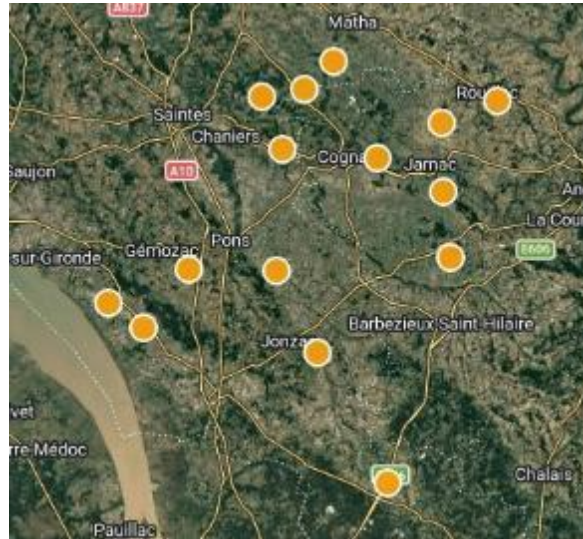
N'hésitez pas à signaler vos observations de premières taches par mail à magdalena.girard@cmds.chambagri.fr (merci de joindre une photo si possible).



Taches de mildiou, Mons, TNT Givrezac, Pouillac, St Bris des Bois

(Crédits photos L. Caillaud, L. Bizeau - CIA1779, L. Davidou - Phloème, A. Janot - Bercloux)





Lieux d'observation des taches de mildiou

Prophylaxie :

Les premières taches sont dues à un effet « splashing » de la pluie sur le sol vers la végétation. Le travail du sol ou l'enherbement sont tous les deux des moyens pour limiter l'effet éclaboussures. L'épamprage permet d'éliminer la végétation basse, premiers relais des contaminations primaires de mildiou.

Modélisation (source IFV)

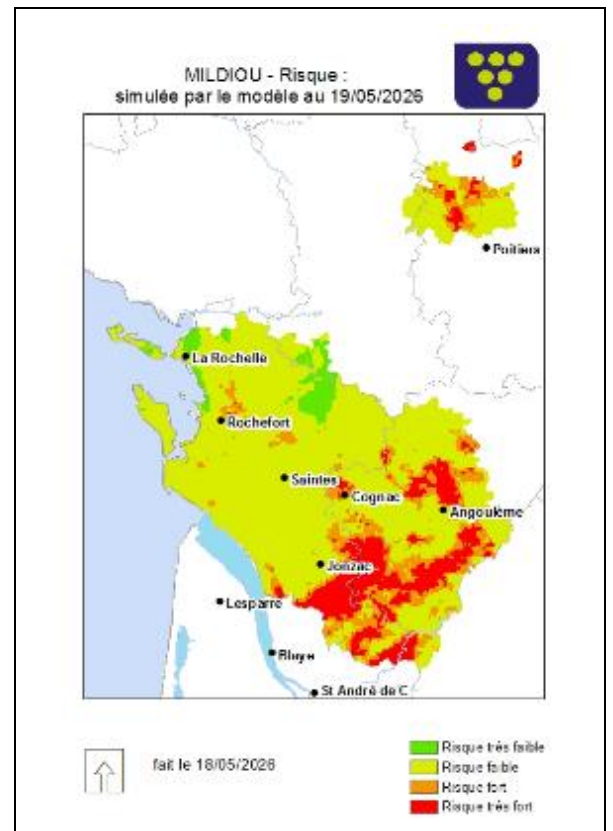
Sur la semaine passée

La semaine dernière, le risque potentiel a été faible dans le nord et l'ouest du vignoble tandis qu'il était fort à très fort dans le sud et l'est du vignoble (cf. cartographie). Le modèle a calculé des contaminations pré-épidémiques généralisées et des contaminations épidémiques localisées (30% des points de modélisation ont connu une hausse de leur Fréquence Théorique d'Attaque (FTA)). D'après le modèle, le nombre d'organes contaminés reste faible (augmentation de la FTA inférieure à 5%).

Dans les sept jours à venir

Au cours de la semaine, le risque restera faible dans le nord et l'ouest du vignoble, tandis qu'il sera très élevé dans le sud, l'est et le centre du vignoble.

Selon l'hypothèse météorologique la plus probable et la plus pessimiste, aucune contamination n'est calculée par le modèle.



Evaluation du risque :
Niveau de risque stable.



Risque de contaminations très faible

Consultez la fiche « [mildiou](#) » du Guide de l'Observateur

→ Black rot

Observations

Aucun nouveau symptôme n'a été observé cette semaine.

Modélisation

Sur la semaine passée

D'après le modèle, au cours de la semaine dernière, les conditions climatiques ont été très favorables à la maturation des périthèces.

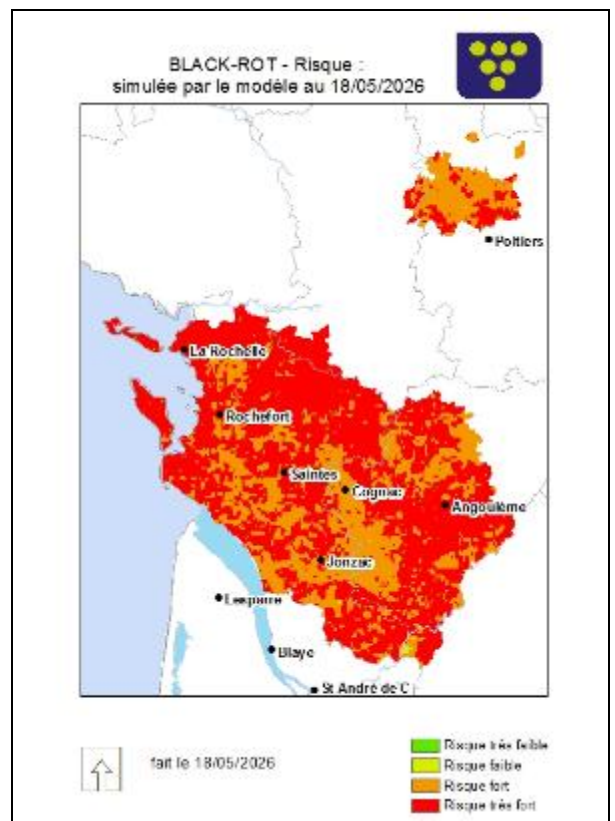
À la fin de la semaine dernière, le modèle a calculé des contaminations épidémiques, d'intensité moyenne à très forte, de manière généralisée dans le vignoble, 100% des points de modélisation ont connu une hausse de leur Fréquence Théorique d'Attaque (FTA).

D'après le modèle, la hausse de la FTA a été forte (+12% de hausse en moyenne sur le vignoble).

Dans les sept jours à venir

Les conditions climatiques vont rester très favorables à la maturation des périthèces.

Cependant, selon l'hypothèse météorologique la plus probable et la plus pessimiste, aucune contamination n'est calculée par le modèle.



Evaluation du risque :

Risque théorique en augmentation mais pas de contaminations prévues.



Risque de contaminations très faible

📖 Consultez la fiche « [black rot](#) » du Guide de l'Observateur



Méthodes alternatives.

- Eliminez les baies momifiées (grappillons non récoltés, restés accrochés au palissage) lors de la taille ou du pliage.
- Réduire l'humidité des parcelles (enherbement maîtrisé, drainage, combler les mouillères...).

→ Oïdium

Observations

Quelques nouveaux symptômes d'oïdium ont été observés à Juillac le Coq, Mortagne s/Gironde et St Fort s/Gironde.

Modélisation

Sur la semaine passée

Au cours de la semaine dernière, le modèle a calculé des conditions très favorables à l'oïdium.

Le modèle a calculé des contaminations épidémiques régulières (54 % des points de modélisation ont connu une hausse de leur Fréquence Théorique d'Attaque (FTA)). D'après le modèle, le nombre d'organes contaminés reste très faible (augmentation de la FTA inférieure à 1%).

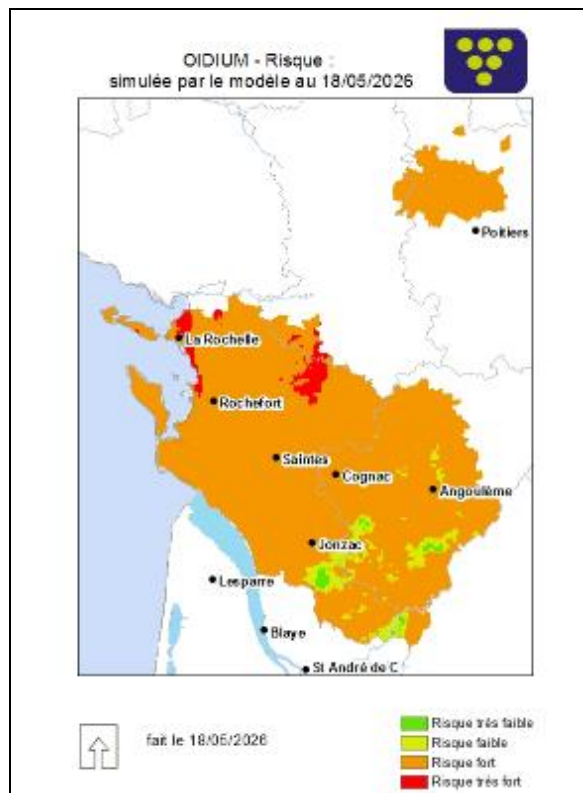


Dans les sept jours à venir

Dans les jours à venir, le risque potentiel va légèrement diminuer cependant les conditions resteront globalement favorables à l'oïdium (cf. cartographie).

Selon l'hypothèse météorologique la plus probable et la plus pessimiste (H3), aucune contamination n'est calculée par le modèle.

Attention, le modèle ne tient pas compte de l'hygrométrie et de l'humectation.



Evaluation du risque :

Stade de réceptivité atteint. Niveau de risque en légère baisse. Aucune contamination prévue.



Risque de contaminations très faible

Consultez la fiche « [oïdium](#) » du Guide de l'Observateur



Des produits de biocontrôle existent : Les produits de biocontrôle sont listés dans la dernière note de l'IFV consultable en cliquant sur ce lien : [liste des produits de biocontrôle](#)

→ Résultats de suivi de la sporée aérienne Charentes (source IFV)

Du 11 au 19 mai : 37 échantillons analysés / 34 sites analysés

		2026	2025	2024	
Mildiou	% échantillons positifs	21,6	37,5	39,2	-> Conclusion: L'activité est en hausse par rapport aux semaines précédentes, malgré des épisodes pluvieux répétés généralement peu favorables à la mise en suspension des spores dans l'air. L'activité pré-épidémique observée en début de saison, avant les épisodes pluvieux dont certains ont pu être infectieux, ne laisse toutefois pas présager à ce stade de contaminations primaires massives. Le retour annoncé de conditions plus chaudes et sèches pourrait toutefois favoriser une hausse de l'activité biologique et une intensification de la dynamique aérienne dans les prochains jours respectivement, notamment via la mise en place des repiquages issus des premières contaminations.
	nb spores moy	7,5	39,5	631,7	
Oïdium	% échantillons positifs	16,2	5,9	3,7	-> Conclusion: Activité pré-épidémique soutenue, supérieure à celle des millésimes précédents, et ce malgré des conditions pluvieuses peu favorables à la dispersion aérienne de l'oïdium.
	nb spores moy	8,4	0,2	0,6	



→ Tordeuses

Informations importantes

- Les capsules destinées aux deuxième et troisième génération vous seront distribuées entre cette semaine et la semaine prochaine.
- Vous pouvez installer les nouvelles capsules dès leur réception afin de couvrir la Génération 2. Veillez à les placer sur de nouveaux fonds.
- N'oubliez pas de renseigner et de lisser les données dans Epicure.

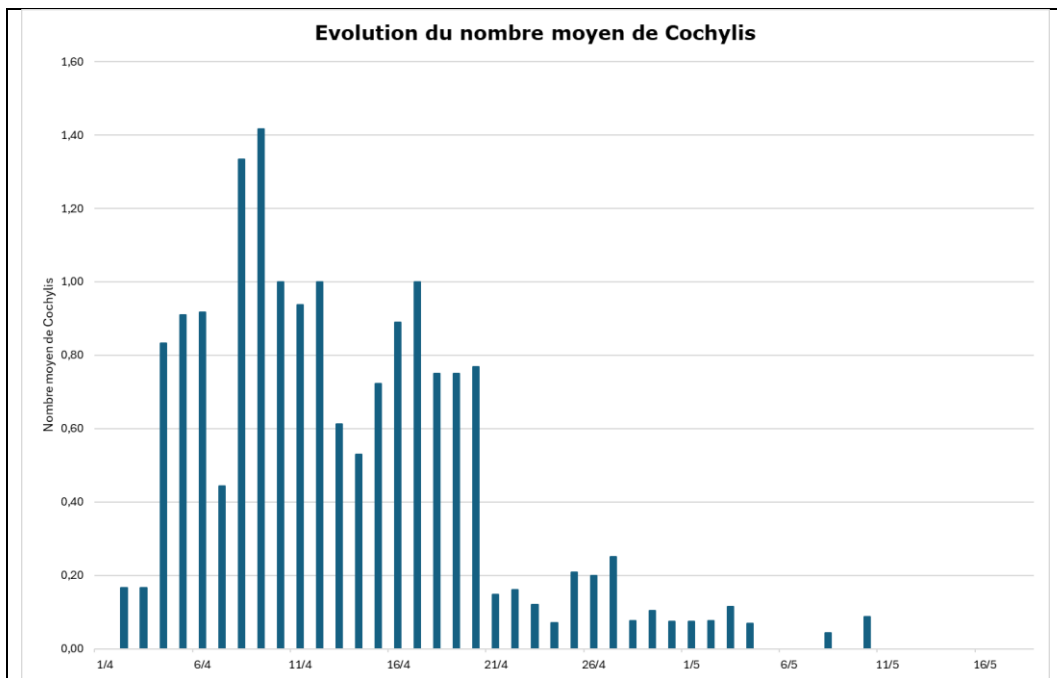
Rappel :

- Eudémis : *Lobesia botrana*
- Cochylis : *Eupoecilia ambiguella*

Cochylis

Cette semaine, aucune nouvelle capture de Cochylis n'a été enregistrée. Le vol est désormais terminé sur l'ensemble du vignoble.

L'activité a atteint son pic durant la deuxième semaine d'avril et est restée soutenue jusqu'aux alentours du 20 avril, avant de diminuer progressivement. Le piégeage a principalement concerné la zone littorale, en particulier Mortagne-sur-Gironde. Aucune nouvelle capture n'a été observée depuis le 10 mai..



Eudémis

Concernant Eudémis, le vol est en baisse dans le vignoble. Cette semaine, 10 papillons ont été dénombrés à Ars (6), Barbezieux-Saint-Hilaire (2), Javrezac (1) et Les Métairies (1). Des glomérules ont été observés sur l'Ile de Ré.

Modèle Activ Eudémis

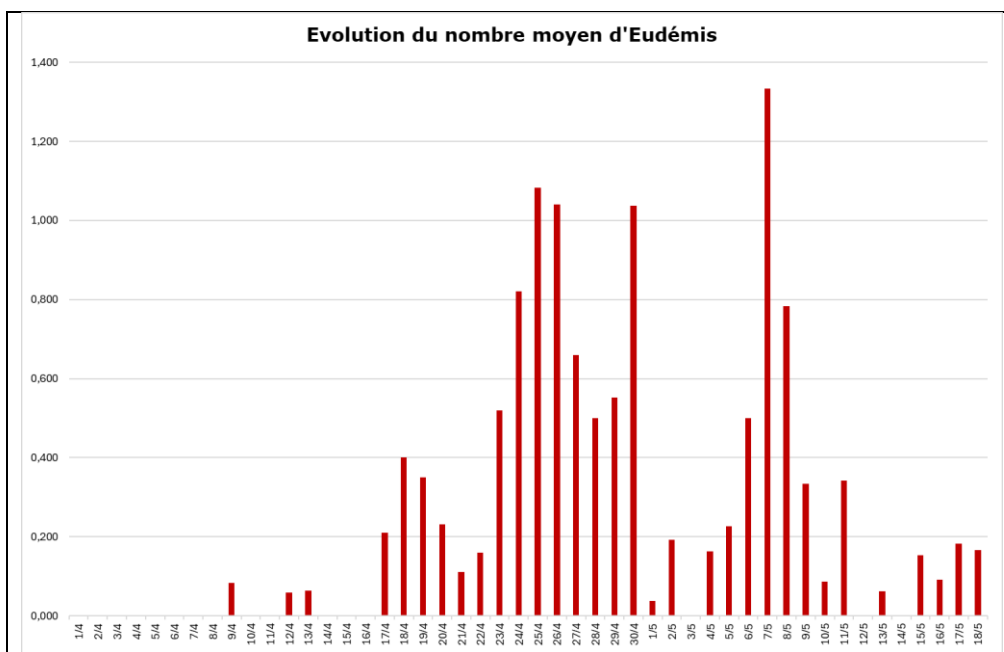
Le modèle ACTIV estime à partir de données climatiques l'émergence des papillons.

D'après le modèle, le vol de la G1 est terminé.

Attention, le modèle ne prend pas en compte les pluies, l'humectation des grappes et le vent qui ont pu perturber le vol et la ponte des œufs.

D'après le modèle, l'observation des premiers glomérules est possible cette semaine. Nous sommes dans la phase de développement larvaire d'eudémis.





Cicadelle verte

Des cicadelles vertes de première génération sont observées au vignoble, notamment sur l’Île de Ré. Il est à noter que la 1ère génération provoque rarement des dégâts significatifs, sauf si le seuil de risque est atteint.

Seuil indicatif de risque : 100 larves pour 100 feuilles

Méthodes alternatives

Les auxiliaires de cultures tels que les chrysopes, punaises et araignées jouent un rôle de régulateur naturel des populations de Cicadelles Certes. La présence de dispositifs végétalisés comme les haies et l’enherbement sont favorables au développement des auxiliaires.



Larve de cicadelle verte et dégâts sur Cabernet franc
(Crédit photo J. Poulard - UNIRE)

Au vignoble



Merlot Ile de Ré – pleine fleur



Coccinelle





Abeille solitaire
(Crédit photo J. Poulard – UNIRE)



Dégâts de Pledge sur jeune vigne
(Crédit photo A. Janot – Bercloux)

Le Mémo de l'Observateur

A faire :

- **Observations phénologie/croissance.** Veillez à protéger vos rameaux du rognage en les attachant le long d'un fil (voir protocole dans le fichier). En cas de casse lors du relevage ou de rognage, essayez de remplacer le rameau par un autre avec des mesures similaires.
- **Recherche des symptômes de mildiou/oïdium/black rot**
- **Relevés des pièges sexuels (au minimum trois fois par semaine) – saisie dans Epicure**

Retrouvez le Guide de l'Observateur en [cliquant ici](#)

Les structures partenaires dans la réalisation des observations nécessaires à l'élaboration du Bulletin de santé du végétal Nouvelle-Aquitaine - Vigne / Edition Charentes sont les suivantes : les Chambres d'Agriculture de la Charente et de la Charente Maritime/Deux Sèvres, la Coopérative Agricole de la Région de Cognac, la Coopérative Agricole Terre Atlantique, le Groupe Coopératif Océalia, la Coopérative Agricole du canton de Matha, la Coopérative des Vignerons de l'Île de Ré, la Coopérative d'Orignolles, Rémy Martin, Martell, Hennessy, Domaines Boinaud, Courvoisier, Vitivista, le Groupe Isidore, les Ets Fortet-Dufaud, les Ets Soufflet Agriculture, les Ets Landreau et Fils, les Ets Piveteau, les Ets Niort Agricole, les Ets Etourneauud, les Ets Nau, la FDCETA, la FREDON Nouvelle Aquitaine, l'Institut Français de la Vigne et du Vin, la Station Viticole du BNIC et les Établissements d'enseignement agricole de Saintes, Jonzac et l'Oisellerie, Viticulteurs.

Ce bulletin est produit à partir d'observations ponctuelles réalisées sur un réseau de parcelles. S'il donne une tendance de la situation sanitaire régionale, celle-ci ne peut pas être transposée telle quelle à chacune des parcelles. La Chambre Régionale d'Agriculture Nouvelle-Aquitaine dégage donc toute responsabilité quant aux décisions prises par les agriculteurs pour la protection de leurs cultures. Celle-ci se décide sur la base des observations que chacun réalise sur ses parcelles et s'appuie le cas échéant sur les préconisations issues de bulletins techniques (la traçabilité des observations est nécessaire).

