



# Vigne

## Edition Charentes

Bulletin disponible sur [bsv.na.chambagri.fr](http://bsv.na.chambagri.fr) et sur le site de la DRAAF [draaf.nouvelle-aquitaine.agriculture.gouv.fr/Bulletin-de-sante-du-vegetal](http://draaf.nouvelle-aquitaine.agriculture.gouv.fr/Bulletin-de-sante-du-vegetal)

Recevez le Bulletin de votre choix **GRATUITEMENT** en cliquant sur [formulaire d'abonnement au BSV](#)

**N°13**  
**23/06/2026**



### Animateur filière

Magdalena GIRARD  
Chambre  
Interdépartementale  
d'agriculture Charente-  
Maritime Deux-Sèvres

[magdalena.girard@cmds.chambagri.fr](mailto:magdalena.girard@cmds.chambagri.fr)

### Directeur de publication

Bernard LAYRE  
Président de la Chambre  
Régionale Nouvelle-Aquitaine  
Boulevard des Arcades  
87060 LIMOGES Cedex 2  
[accueil@na.chambagri.fr](mailto:accueil@na.chambagri.fr)

### Supervision

DRAAF  
Service Régional  
de l'Alimentation  
Nouvelle-Aquitaine  
22 Rue des Pénitents Blancs  
87000 LIMOGES

La stratégie  
écophyto 2030  
Réduire et améliorer  
l'utilisation des phytos

Reproduction intégrale  
de ce bulletin autorisée.

Reproduction partielle autorisée  
avec la mention « extrait du  
bulletin de santé du végétal  
Nouvelle-Aquitaine Vigne /  
Edition Charentes  
N°13 du 23/06/2026 »

## Ce qu'il faut retenir

### Phénologie

- Stade moyen (Ugni blanc) : 31 – baies à taille de pois

### Mildiou

- Légère progression des symptômes
- Très faibles contaminations possibles en cas de pluie significative

### Black rot

- Quelques nouvelles taches
- Contaminations en cas de pluie

### Oïdium

- Progression significative des symptômes dans certains TNT
- Très faibles contaminations localisées

### Tordeuses

- Poursuite du vol de Cochylis
- Début du vol d'Eudémis

### Flavescence dorée

- Deuxième traitement cette semaine

### Cicadelle verte

- Nouvelles captures de la G2 dans les pièges chromatiques

Le bulletin de cette semaine est réalisé à partir des premières données d'observations du réseau de parcelles, complétées par des données « tour de plaine ».

La qualité des données du BSV dépend, en grande partie, de la qualité et de la taille du réseau d'observations du vignoble Charentais. Participez, vous aussi, tout au long de la saison à l'amélioration du réseau d'observations du BSV en multipliant vos signalements (maladies, ravageurs, événements climatiques...) sur le site [Web Alerte Vigne](#)



## Phénologie

Sur 43 parcelles d'Ugni blanc observées, le stade moyen calculé est de 31.4 "baies à taille de pois" - BBCH 75. Les baies ont la grosseur d'un petit pois, les grappes pendent vers le bas. Les baies grossissent et commencent à se toucher, le stade fermeture est déjà observé dans certaines parcelles.

Les rameaux non rognés atteignent la longueur de 134.2 cm et 16,6 feuilles étalées.

La pousse des rameaux est quasiment stoppée avec un allongement hebdomadaire de 3 cm et 0.3 feuille supplémentaire.

La plupart des rameaux ont leurs apex qui se dessèchent. Seuls quelques rares rameaux plus vigoureux continuent de pousser.



Stade 31 – baies à taille de pois

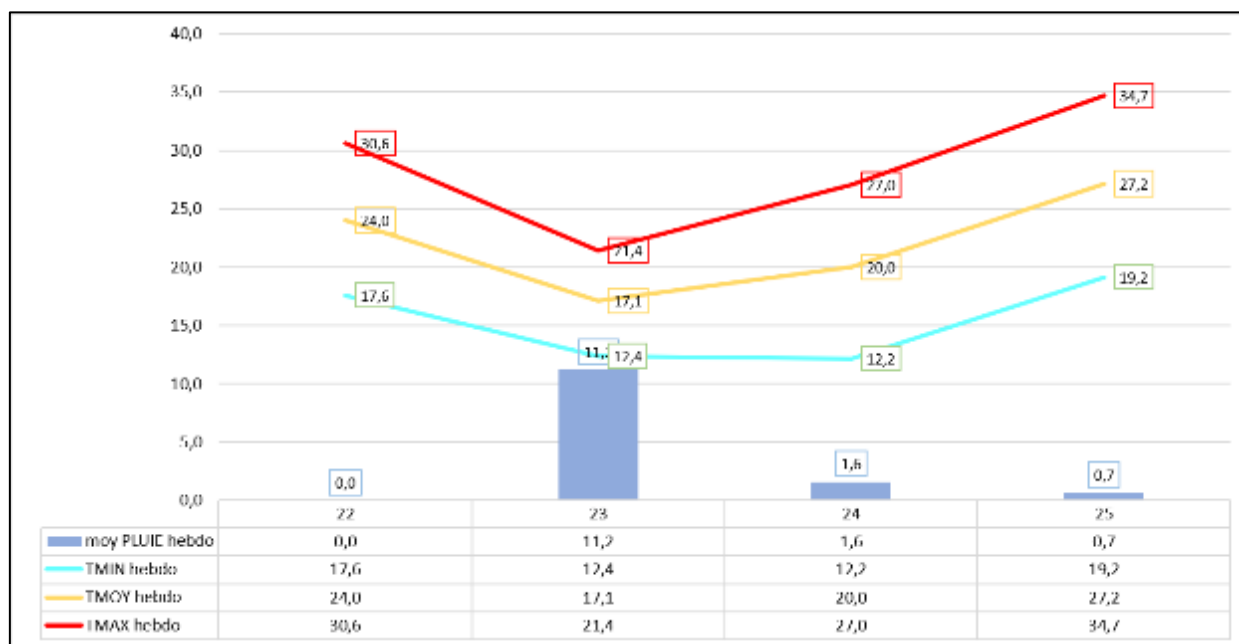


Brûlures sur grappe, Floirac

La canicule bloque la croissance des rameaux mais a aussi un impact sur les grappes : on observe déjà de l'échaudage sur les grappes exposées.

## Climatologie

### → De la semaine passée



### Températures

Les températures moyennes de la semaine passée augmentent fortement et atteignent 27.2°C.

### Pluies

Au cours de la dernière semaine, la moyenne hebdomadaire des précipitations sur l'ensemble du vignoble est de 0.7 mm. Le zonage montre les résultats suivants : Cognac-Centre 0.4 mm, Cognac-Est 0.3 mm, Cognac-Nord 0.4 mm, Cognac-Ouest 0.7 mm, Cognac-Sud 1.4 mm, Iles-Charente-Maritime 0.9 mm, Littoral-Charente-Maritime 0.9 mm (période du 16/06 au 22/06).



## Prévisions météo

Du 23/06 au 29/06, la prévision météorologique la plus probable annonce un cumul de 3.4 mm. L'hypothèse la plus pessimiste annonce un cumul de 13.9 mm de pluie. L'épisode pluvieux le plus important aura lieu le 28/06 avec un cumul pouvant aller de 2.5 mm à 8.8 mm en moyenne sur le vignoble. Les températures maximales vont diminuer de 42°C à 33°C en fin de semaine. Les minimales vont diminuer de 25°C à 18°C.

## Maladies

### → Mildiou

#### Observations

Sur les 52 témoins non traités (TNT) observés, 8 restent à ce jour indemnes de mildiou. La maladie poursuit une légère progression dans 16 d'entre eux, portant à 8 % en moyenne la proportion de ceps atteints sur l'ensemble des TNT, contre 5,5 % la semaine précédente. Une évolution est également observée sur grappes dans les secteurs de Champagne-Vigny, Préguillac, Saint-Même-les-Carrières et Saint-Preuil.

Aucun signalement significatif n'a été enregistré dans les parcelles de référence.



Mildiou mosaïque, TNT Saintes, sur grappe, Cabernet Sauvignon, Ste Marie de Ré, taches fraîches, TNT Burie  
(Crédits photos L. Caillaud – CIA1779, J. Poulard – UNIRE, S. Lucas – CIA1779)

#### Modélisation (source IFV)

##### Sur la semaine passée

La semaine dernière, le risque potentiel a diminué. Il est resté faible à très faible sur l'ensemble du vignoble (cf. cartographie).

Aucune contamination n'a été calculée par le modèle.

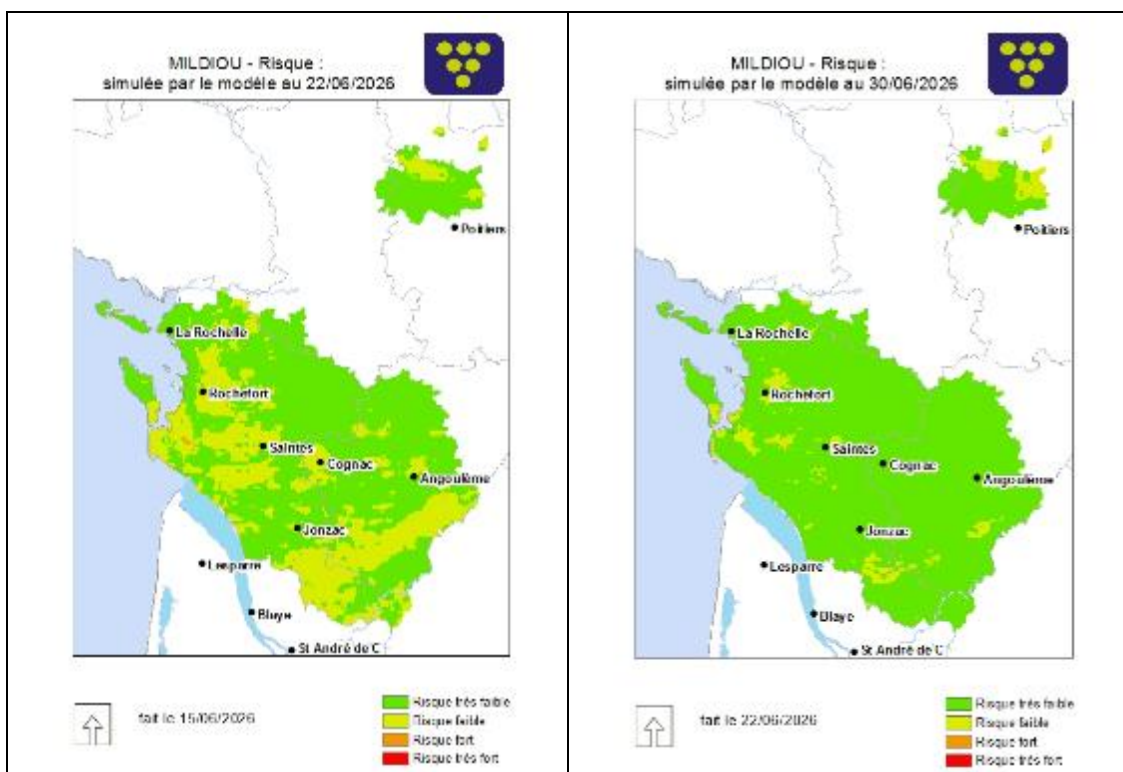
##### Dans les sept jours à venir

Au cours de la semaine, le risque va encore diminuer. Il sera très faible sur l'ensemble du vignoble (cf. cartographie).

Selon l'hypothèse météorologique la plus probable, aucune contamination n'est prévue dans les prochains jours.

Selon l'hypothèse la plus pessimiste, le modèle calcule des contaminations épidémiques, d'intensité très faible, de manière généralisée dans le vignoble.





**Evaluation du risque :**  
**Niveau de risque toujours en baisse, majoritairement très faible.**



▲ **Très faibles contaminations uniquement en cas de pluie significative**

📖 Consultez la fiche « [mildiou](#) » du Guide de l'Observateur

## ➔ Black rot



**Symptômes de Black rot, Ugni blanc TNT Brizambourg, Cabernet franc Ile de Ré**  
 (Crédits photos s. Lucas – CIA1779, J. Poulard - UNIRE)

## Observations

Quelques nouvelles taches foliaires ont été détectées dans les témoins d'Angeac-Champagne, Migron, Asnières-la-Giraud, Préguillac et Varaize. Une progression plus marquée est enregistrée sur le témoin de Brizambourg, où 52 % des ceps présentent désormais des symptômes sur feuilles. Côté parcelles de référence, de nouvelles taches sur feuilles sont également signalées à Bonneuil, Segonzac, Saint-Germain-de-Lusignan et Saint-Même-les-Carrières.



## Modélisation

### Sur la semaine passée

D'après le modèle, au cours de la semaine dernière, le risque potentiel est resté très fort.

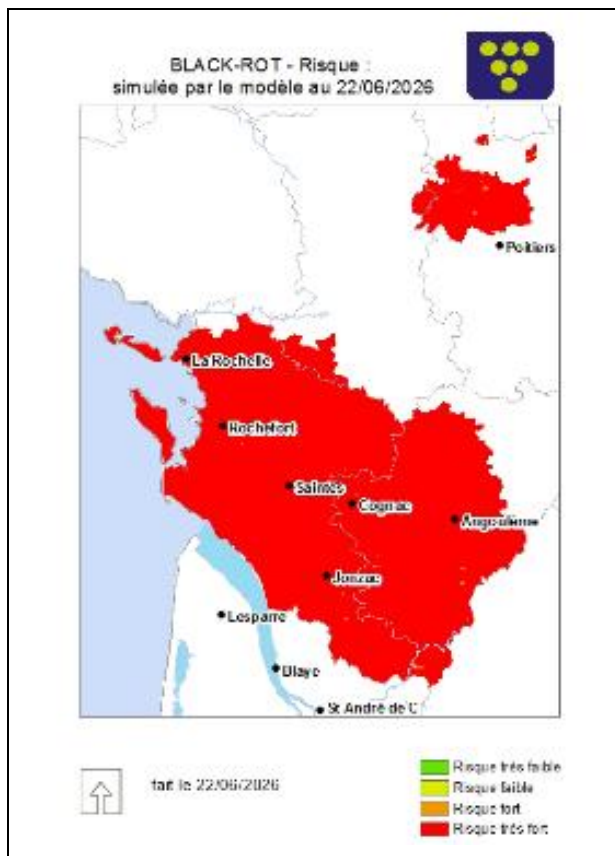
Au cours des sept derniers jours, le modèle a calculé des contaminations épidémiques, d'intensité faible à modérée, très localement dans le vignoble, 6% des points de modélisation ont connu une hausse de leur Fréquence Théorique d'Attaque (FTA).

### Dans les sept jours à venir

Dans les jours à venir, le risque potentiel restera très fort.

Selon l'hypothèse météorologique la plus probable et la plus pessimiste, le modèle calcule des contaminations épidémiques, d'intensité faible à forte, de manière généralisée dans le vignoble lors des prochaines pluies.

**Risque potentiel : indicateur calculé par le modèle qui décrit comment le champignon perçoit les conditions climatiques. Un risque fort n'est pas nécessairement associé à des contaminations.**



**Evaluation du risque :  
Risque théorique toujours très fort.**



**Contaminations prévues sur les pluies à venir**

📖 Consultez la fiche « [black rot](#) » du Guide de l'Observateur

## → Oïdium



**Oïdium, TNT Claix, Foussignac et Ste Marie de Ré**  
(Crédit photos F. Joseph – Ets Niort Agricole, J. Kerrinckx – CA16, J. Poulard - UNIRE)



## Observations

L'oïdium poursuit son développement dans certains témoins non traités, mais à des niveaux d'intensité variables selon les parcelles. De nouveaux symptômes ont été observés dans une dizaine de témoins non traités, portant à environ deux tiers la part des TNT concernés. Une forte évolution sur feuillage est notamment relevée dans les témoins de Javrezac, Malaville, Sainte-Marie-de-Ré et Saint-Même-les-Carrières, avec une augmentation moyenne de plus de 20 % des ceps touchés. Des attaques sur grappes, encore faibles et localisées, sont également signalées dans 10 témoins, avec une progression plus marquée à Saint-Même-les-Carrières où 30 % des grappes présentent des symptômes.

Aucun nouveau signalement dans les parcelles de référence.

## Modélisation

### Sur la semaine passée

Au cours de la semaine dernière, le risque potentiel a légèrement augmenté, les conditions sont restées favorables à l'oïdium (cf. cartographie).

Au cours des sept derniers jours, le modèle a calculé des contaminations épidémiques, d'intensité très faible, très localement dans le vignoble, 4% des points de modélisation ont connu une hausse de leur Fréquence Théorique d'Attaque (FTA).

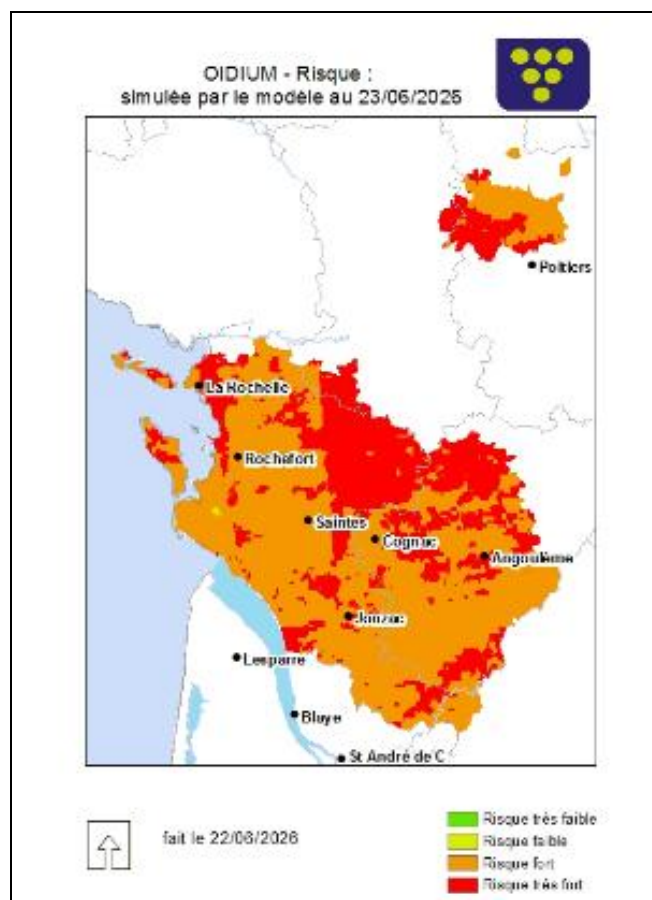
### Dans les sept jours à venir

Dans les jours à venir, le risque potentiel va augmenter, il sera fort à très fort. Les conditions seront très favorables à l'oïdium.

Selon l'hypothèse météorologique la plus probable et la plus pessimiste, le modèle calcule des contaminations épidémiques, d'intensité très faible, localement dans le vignoble.

*Attention, le modèle ne tient pas compte de l'hygrométrie et de l'humectation, mais uniquement de la pluviométrie.*

**Risque potentiel : indicateur calculé par le modèle qui décrit comment le champignon perçoit les conditions climatiques. Un risque fort n'est pas nécessairement associé à des contaminations.**



### Evaluation du risque :

Niveau de risque théorique en augmentation, fort à très fort



Quelques très faibles contaminations prévues

📖 Consultez la fiche « [oïdium](#) » du Guide de l'Observateur

## → Résultats de suivi de la sporée aérienne Charentes (source IFV)

Semaine 25 : 24 échantillons analysés sur 22 sites différents (taille réseau max : 46 sites)

### Mildiou

Indicateur	S22 (2026)	S23 (2026)	S24 (2026)	S25 (2026)	S22-25 (2023)	S22-25 (2024)	S22-25 (2025)
Fréquence positive (%)	30.2	42.6	47.3	62.5	67.9	69.5	60.4
Moy. spores	110.7	1451.5	130.5	1566.1	2462.7	10039.1	176.5
Max spores	4533	31976	2626	17394	49728	287263	6518
% 10-100 spores	11.3	14.8	20	25	8.9	3.9	30.2



Indicateur	S22 (2026)	S23 (2026)	S24 (2026)	S25 (2026)	S22-25 (2023)	S22-25 (2024)	S22-25 (2025)
% 100–1 000 spores	5.7	11.1	10.9	20.8	31.2	25.7	11.5
% 1 000–10 000 spores	1.9	5.6	3.6	4.2	20.5	31.6	4.3
% > 10 000 spores	0	7.4	0	8.3	7.1	18	0
Stade phéno moy (min–max)	29 (27–32)	30 (28–32)	32 (31–33)	—	20 (S22) – 31 (S25)	17 (S22) – 25 (S25)	21 (S22) – 31 (S25)
mff moy (min–max)	0.2 (0–1)	0.2 (0–4)	0.3 (0–6)	—	13.6 (S22) – 29.8 (S25)	18.2 (S22) – 45.6 (S25)	1.9 (S22) – 4.8 (S25)

- **Situation 2026** : 62.5% des échantillons positifs (en hausse de 15.2 pts vs S24) — 1566.1 spores en moyenne, max : 17394 spores (secteur Cognac)
- **Référence historique (S22-25)** : 2023 : 67.9% / 2462.7 spores en moy. | 2024 : 69.5% / 10039.1 spores en moy. | 2025 : 60.4% / 176.5 spores en moy.

→ **Conclusion** : L'activité aérienne du mildiou enregistrée la semaine passée poursuit son intensification, avec près des deux tiers des échantillons positifs et plusieurs épisodes de forte intensité. La situation aérobiologique 2026 se situe entre les niveaux d'activité observés en 2023 et 2025 à la même période. Les conditions climatiques prévalant lors de ces épisodes de transport de spores n'ont toutefois pas favorisé une durée de vie prolongée des spores dans l'air, ni permis de générer des contaminations — à l'exception d'épisodes orageux localisés. Le risque de contamination reste donc globalement très limité.

## Oïdium

Indicateur	S22 (2026)	S23 (2026)	S24 (2026)	S25 (2026)	S22-25 (2023)	S22-25 (2024)	S22-25 (2025)
Fréquence positive (%)	5.7	18.5	23.6	37.5	0	1.6	51.1
Moy. spores	15.8	35.4	182.4	98.3	—	0.4	4663.8
Max spores	756	582	8440	1207	—	26	525688
% 10–100 spores	3.8	7.4	10.9	20.8	0	1.9	24.5
% 100–1 000 spores	1.9	9.3	5.5	12.5	0	0	16.5
% 1 000–10 000 spores	0	0	1.8	4.2	0	0	9.4
% > 10 000 spores	0	0	0	0	0	0	2.2
Stade phéno moy (min–max)	29 (27–32)	30 (28–32)	32 (31–33)	—	20 (S22) – 31 (S25)	17 (S22) – 25 (S25)	21 (S22) – 31 (S25)
off moy (min–max)	0.2 (0–4)	1.2 (0–23.3)	3.9 (0–53.3)	—	—	0.1 (S22) – 1.4 (S25)	3.2 (S22) – 15.2 (S25)

- **Situation 2026** : 37.5% des échantillons positifs (en hausse de 13.9 pts vs S24) — 98.3 spores en moyenne, max : 1207 spores (secteur Cognac)
- **Référence historique (S22-25)** : 2023 : 0% / NaN spores en moy. | 2024 : 1.6% / 0.4 spores en moy. | 2025 : 51.1% / 4663.8 spores en moy.

→ **Conclusion** : L'activité aérienne de l'oïdium progresse à nouveau avec une augmentation de la fréquence de détection, et des événements supérieurs à 100 spores plus fréquents. Malgré cette dynamique, les niveaux observés restent très inférieurs à ceux enregistrés en 2025 à la même période et les conditions climatiques paraissent très limitantes pour la survie des spores dans l'air et aux nouvelles infections.

**Il convient de souligner que la présence de spores dans l'air ne correspond pas nécessairement à un potentiel infectieux. Les spores peuvent être détruites pendant leurs transports si les conditions sont trop défavorables (air chaud et sec par exemple). En l'absence de végétation réceptive (jeunes feuilles) et de conditions favorables à la contamination — notamment la présence d'eau libre pour le mildiou — ces spores ne généreront pas d'infection.**



**Des produits de biocontrôle existent** : Les produits de biocontrôle sont listés dans la dernière note de l'IFV consultable en cliquant sur ce lien : [liste des produits de biocontrôle](#)



# Ravageurs

## → Tordeuses

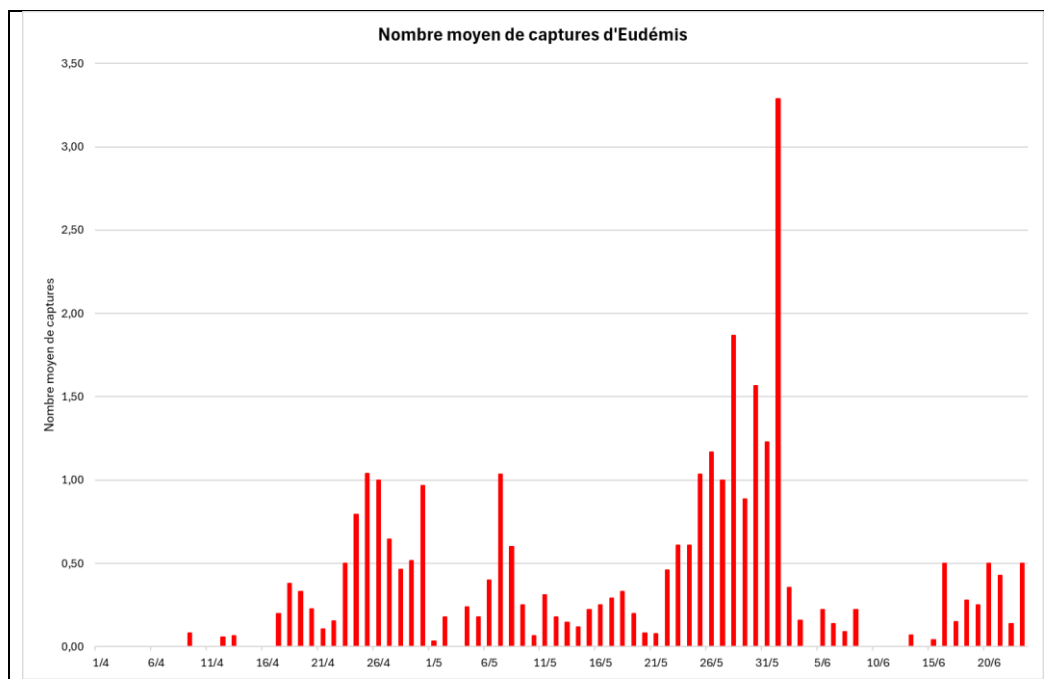
### Observations

Cette semaine, 34 captures d'Eudémis ont été enregistrées dans les deux Charentes. Le vol de deuxième génération débute dans les secteurs les plus précoces.

Des captures ont été relevées à Ars (12), Arthenac (1), Jurignac (1), Le Chay (1), Les Métairies (3), Meursac (3), Mortagne-sur-Gironde (4), Pouillac (1), Saint-Simeux (8) et Venérand (2). Quelques rares perforations de la G1 ont été observées à Pouillac

Le vol de deuxième génération devrait se généraliser à l'ensemble du territoire dans les prochains jours.

Les températures élevées enregistrées ces derniers jours sont susceptibles de limiter la viabilité des œufs



Concernant Cochylis, le vol de deuxième génération se poursuit sur le littoral. Cette semaine 5 captures ont été enregistrées à Mortagne-sur-Gironde.

### Modèle Activ

Phase de développement et de nymphose des chenilles eudémis.

### Dans les sept jours à venir

Pas de départ du vol de G2 prévu dans la semaine à venir.

## → Cicadelles vertes

### Observations

Cette semaine, 309 nouvelles captures ont été réalisées dans le vignoble. En moyenne, 5,32 captures par piège observé ont été enregistrées.

Les niveaux de captures les plus élevés ont été observés dans les communes d'Arvert (13), Burie (17), Guimps (28), Le Chay (35), Montguyon (62), Mortagne-sur-Gironde (16), Rouillac (25), Saintes (29) et Varaize (15).

D'autres captures ont également été enregistrées dans plusieurs communes du territoire, mais à des niveaux plus faibles.

Rappel : attention à ne pas confondre la cicadelle verte avec la cicadelle italienne, qui présente une coloration plus jaune.

## → Flavescence dorée

Deuxième traitement cette semaine, du 22 au 28 juin. Pour plus d'informations sur la stratégie de lutte contre la Flavescence dorée 2026, consultez le site Stop Flavescence dorée ou le BSV N°10.



# Notes nationales Biodiversité

## Chauves-souris

Consultez cette note en cliquant sur l'image ci-dessous :



### Le Mémo de l'Observateur

A faire :

- **Observations phénologie/croissance.**
- **Recherche des symptômes de mildiou/oïdium/black rot**
- **Relevés des pièges chromatiques cicadelle verte**
- **Relevés des pièges sexuels et alimentaires**

Retrouvez le Guide de l'Observateur en [cliquant ici](#)

**Les structures partenaires dans la réalisation des observations nécessaires à l'élaboration du Bulletin de santé du végétal Nouvelle-Aquitaine - Vigne / Edition Charentes sont les suivantes :** les Chambres d'Agriculture de la Charente et de la Charente Maritime/Deux Sèvres, la Coopérative Agricole de la Région de Cognac, la Coopérative Agricole Terre Atlantique, le Groupe Coopératif Océalia, la Coopérative Agricole du canton de Matha, la Coopérative des Vignerons de l'Île de Ré, la Coopérative d'Orignolles, Rémy Martin, Martell, Hennessy, Domaines Boinaud, Courvoisier, Vitivista, le Groupe Isidore, les Ets Fortet-Dufaud, les Ets Soufflet Agriculture, les Ets Landreau et Fils, les Ets Piveteau, les Ets Niort Agricole, les Ets Etourneauud, les Ets Nau, la FDCETA, la FREDON Nouvelle Aquitaine, l'Institut Français de la Vigne et du Vin, la Station Viticole du BNIC et les Établissements d'enseignement agricole de Saintes, Jonzac et l'Oisellerie, Viticulteurs.

***Ce bulletin est produit à partir d'observations ponctuelles réalisées sur un réseau de parcelles. S'il donne une tendance de la situation sanitaire régionale, celle-ci ne peut pas être transposée telle quelle à chacune des parcelles. La Chambre Régionale d'Agriculture Nouvelle-Aquitaine dégage donc toute responsabilité quant aux décisions prises par les agriculteurs pour la protection de leurs cultures. Celle-ci se décide sur la base des observations que chacun réalise sur ses parcelles et s'appuie le cas échéant sur les préconisations issues de bulletins techniques (la traçabilité des observations est nécessaire).***

